



Installation und Setup von PocketMac Pro 3.0

PocketMac Pro im Internet: <http://www.PocketMac.net>

E-Mail: PocketMac@PocketMac.net

Technische Unterstützung: <http://www.PocketMac.net/support.htm>

Copyright 2001-2003 Information Appliance Associates

Installation und Setup von PocketMac Pro 3.0	1
1 Bevor Sie starten - Konfiguration Ihres Mac's und Pocket PC's ..	3
2 Der erste Start von PocketMac Pro	7
3 Verbindung mit Ihrem Pocket PC	12
4 Mit PocketMac Pro 3.0 arbeiten	15
5 Dateien durchsuchen/kopieren	16
6 Synchronisation	17
7 Installation neuer Pocket PC Software	23
8 Pocket PC Word, Excel & Notiz Dokumente	24
9 Integration in iSync	25
10 Unterstützung & Fehlersuche	25
11 Vielen Dank	26
12 Anhang A: Firewall-Systeme	27

1 Bevor Sie starten - Konfiguration Ihres Mac's und Pocket PC's

Wenn Sie neu bei PocketMac Pro sind, dann seien Sie herzlich willkommen.

Wenn Sie schon eine frühere Version von PocketMac Pro benutzt haben, dann sollten Sie wissen, dass sich in dieser Version einiges geändert hat.

In dieser Version ist es nicht mehr notwendig, die Anschlüsse und Firewall-Systeme zu konfigurieren. Außerdem müssen Sie *nichts* manuell auf Ihrem Pocket PC installieren. Auch das Aussehen von PocketMac hat sich ein wenig verändert. Alle Plug-Ins wurden neu geschrieben, wodurch mehr Geschwindigkeit und Zuverlässigkeit erreicht wurde.

Dieses Handbuch soll Ihnen einen Überblick über das neue System geben, angefangen mit der Installation von PocketMac Pro bis hin zur Installation neuer Pocket PC Programme. Los geht's...

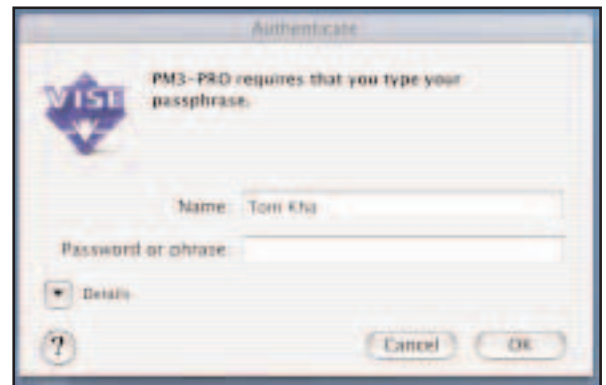
1.1 Systemanforderungen

Überprüfen Sie bitte, ob Ihr System den Anforderungen entspricht, bevor Sie PocketMac Pro benutzen. Das kann Ihnen helfen, zeitraubende Zwischenfälle zu vermeiden und Ihre Arbeit zu erleichtern.

PocketMac Pro unterstützt eine Vielzahl an aktuellen Geräten, die mit USB, Bluetooth, Airport oder anderen Netzwerken verbunden werden können. Eine Liste der unterstützten Geräte finden Sie auf der PocketMac Pro Internetseite <http://www.PocketMac.net/products/pmpro3/devices.html>. Neue Modelle werden in die Liste aufgenommen, sobald sie verfügbar sind und wir sie mit der Software getestet haben.

1.2 Installation/De-Installation

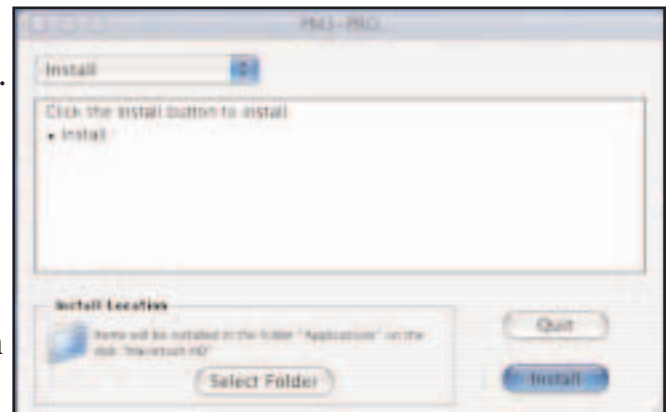
Um PocketMac Pro 3.0 auf Ihrem Mac zu installieren, doppelklicken Sie auf das PM3-PRO Icon. Das Programm braucht administrative Rechte zur Installation, also müssen Sie als nächstes Ihr Kennwort eingeben.



Dazu brauchen Sie den Namen und das Kennwort, das Sie erstellt haben, als Sie ihren Mac das erste Mal gestartet haben.

Wenn Sie kein Konto mit administrativen Rechten benutzen, wird die Installation fehlschlagen. Sie *müssen* die PocketMac Pro Installation mit unter einem Konto ausführen, das Administratorrechte besitzt.

Wenn Sie Ihr Kennwort eingegeben haben, erscheint das PocketMac Pro Installationsfenster. Das Fenster gibt Ihnen die Möglichkeit, den Ordner zu wählen, in den PocketMac Pro installiert werden soll. Standard-Ordner ist der "Programme"-Ordner auf Ihrer Festplatte. Wir empfehlen, PocketMac Pro in diesen Ordner zu installieren; nur erfahrene Benutzer sollten einen anderen Ordner auswählen.



Die Option "Installation" im PocketMac Pro Installationsfenster oben links ist ausgewählt. Um die Installation zu starten, klicken Sie auf den "Installieren"-Button im unteren rechten Teil des Installationsfensters. Wenn die Installation abgeschlossen ist, werden Sie aufgefordert, Ihren Mac neu zu starten.

Wenn Sie PocketMac Pro *deinstallieren* wollen, machen Sie einen Doppelklick auf das PM3-PRO Icon. Sie werden nach Ihrem Systemkennwort gefragt; geben Sie das Kennwort ein. Wenn das PocketMac Pro Installationsfenster erscheint, wählen Sie "De-Installieren" in dem Auswahlménü im oberen linken Teil des Installationsfensters aus. Dann klicken Sie auf den "De-Installieren"-Button im unteren rechten Teil des PocketMac Pro Installationsfensters. Wenn die Deinstallation abgeschlossen ist, wählen Sie "Ende" im unteren rechten Teil des Fensters aus.

1.3 Firewall-Systeme, Datei-Sharing und PocketMac Pro

Frühere Versionen von PocketMac Pro erforderten eine manuelle Anpassung der Firewall-Systeme auf Ihrem Mac, PocketMac Pro 3.0 erledigt das nun für Sie. Während der Installation von PocketMac Pro erkennt der Installationsmanager das Firewall-System und ändert es für die Benutzung von PocketMac Pro ab.

Wenn Sie Ihren Mac nicht mit Ihrem Pocket PC synchronisieren können, oder wenn Sie ein Firewall-System nach der Installation von PocketMac Pro installieren oder ändern wollen, müssen Sie das Firewall-System manuell anpassen.

Sollte es notwendig sein, das Firewall-System manuell anzupassen, finden Sie im Anhang die benötigten Schritte.

1.3.1 Programme mit Datei-Sharing Optionen

Viele Programme bieten mittlerweile die Möglichkeit, Dateien gemeinsam zu benutzen. D.h., dass wenn man eine Kopie von einer Software XYZ auf dem Mac laufen lässt, kann man durch die Datei-Sharing-Option von XYZ die Software XYZ auf einem anderen Mac öffnen.

Folgende Programme mit Datei-Sharing-Option können bei Benutzung mit PocketMac Pro zu Problemen führen:

- FileMaker (Server)
- Dave

Diese Liste ist aber keinesfalls vollständig.

Bitte bedenken Sie, dass dieses allgemeine Informationen sind und die Programme mit PocketMac Pro zu Problemen führen können, aber nicht müssen. Wir glauben, dass die Programme so eingerichtet werden können, dass sie ohne Probleme parallel zu PocketMac Pro laufen können.

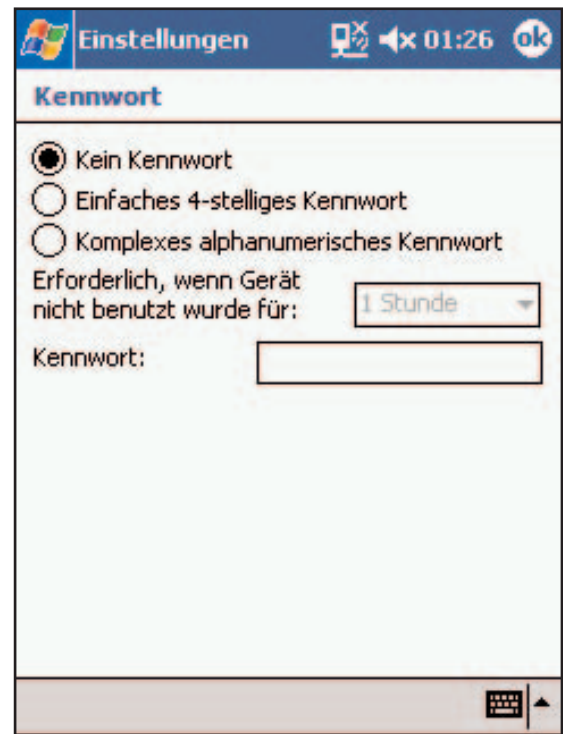
1.4 Vorbereitung des Pocket PC's

1.4.1 Kennwortschutz auf dem Pocket PC

Der Kennwortschutz des Pocket PC kann in Verbindung mit PocketMac Pro Fehler verursachen kann. PocketMac Pro kann derzeit nicht mit kennwort-geschützten Geräten arbeiten.

Um erfolgreich eine Verbindung mit PocketMac Pro herzustellen, muss der Kennwortschutz auf dem Pocket PC deaktiviert werden. Es reicht nicht, sich an dem Gerät einzuloggen, d.h. nach der Anmeldung muss der Kennwortschutz abgeschaltet werden.

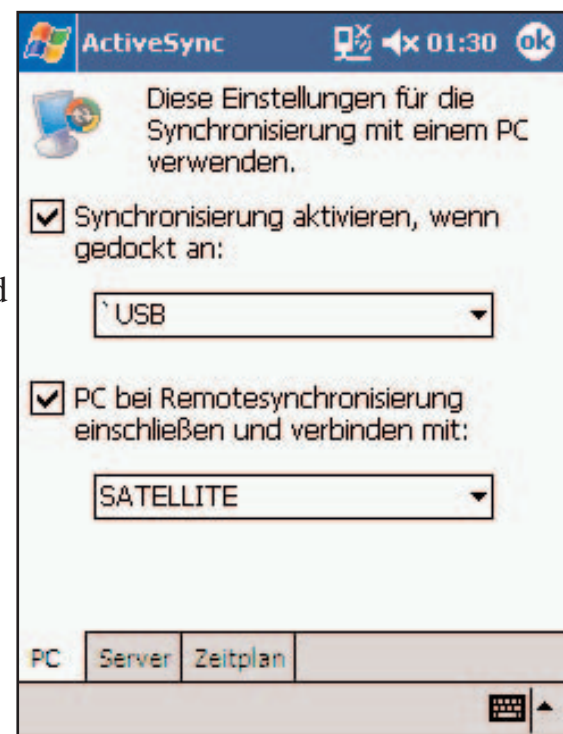
Um das zu tun klicken Sie auf “Start” und wählen Sie “Einstellungen”. Dann wählen Sie das “Kennwort”-Icon an. Stellen Sie sicher, dass “kein Kennwort” angewählt ist, wie hier zu sehen, und bestätigen Sie dieses mit der Auswahl von “OK” in der oberen rechten Ecke ihres Pocket PC’s.



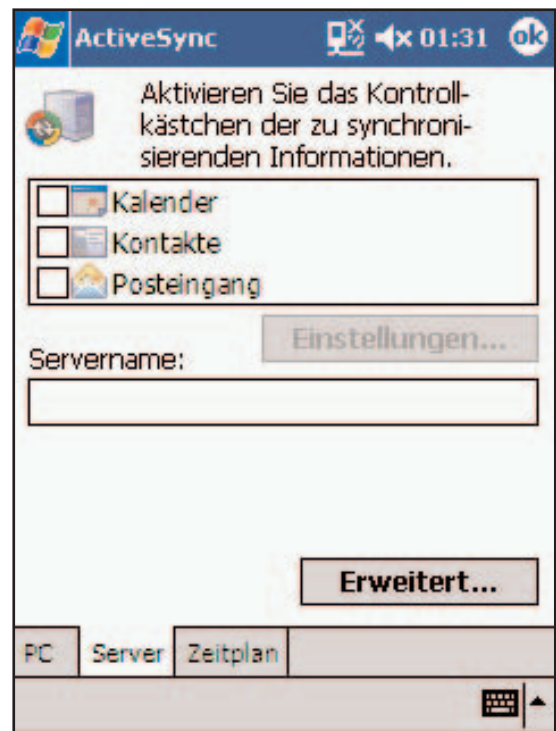
1.4.2 Die Pocket PC ActiveSync Einstellungen

Wenn Ihr Pocket PC die Verbindung nicht für längere Zeit aufrecht erhalten kann, kann diese mit den ActiveSync Einstellungen auf dem Pocket PC zusammenhängen. Wenn Sie sich nicht sicher sind, überprüfen Sie bitte diese Einstellungen, indem Sie ActiveSync im Start-Menü auswählen. Dann drücken Sie auf “Extras”->Optionen...”.

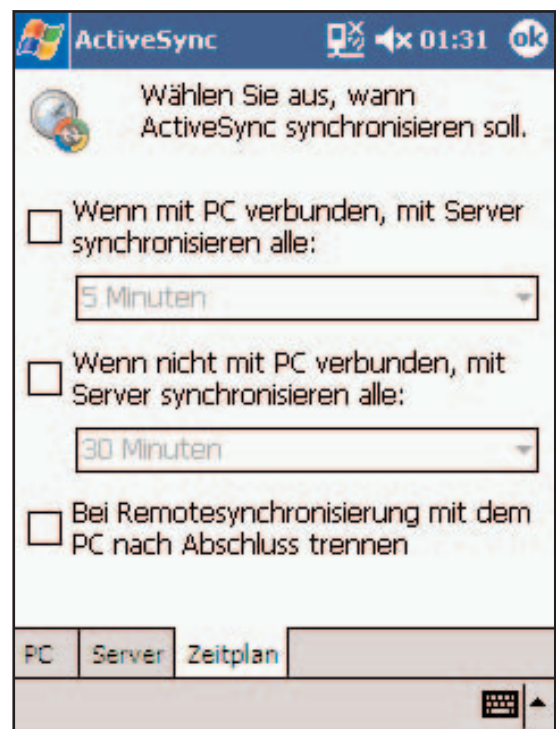
1. Sie sollten ein Fenster mit drei Karteireitern (“PC”, “Server” und “Zeitplan”) im unteren Teil sehen. Auf der ersten Karteikarte sollte das Ankreuzfeld neben “Synchronisierung aktivieren, wenn gedockt an:” ausgewählt und “USB” in der Liste gewählt sein. Auch das Ankreuzfeld neben “PC bei Remotesynchronisierung einschließen und verbinden mit:” sollte ausgewählt sein und in der Liste Ihr Mac ausgewählt sein.



2. Auf der Karteikarte "Server" sollte in dem Feld "Servername:" nichts stehen und keines der Ankreuzfelder angewählt sein.



3. Auf der Karteikarte "Zeitplan" sollte kein Ankreuzfeld aktiviert sein. Dadurch muss die Synchronisierung manuell aktiviert werden und die Verbindung zum PC nicht automatisch nach der Synchronisierung geschlossen.
4. Bestätigen sie diese Einstellungen mit dem "OK"-Knopf oben rechts auf Ihrem Pocket PC.



2 Der erste Start von PocketMac Pro

Wenn Sie PocketMac Pro zum ersten Mal benutzen, empfehlen wir Ihnen, PocketMac Pro zu starten, bevor Sie eine Verbindung mit ihrem Pocket PC herstellen. So haben Sie die Möglichkeit, PocketMac Pro vor der Verbindung einzurichten.

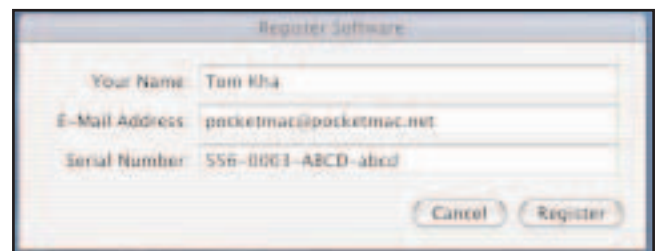
Der PocketMac Pro Installationsmanager erstellt automatisch einen “PocketMac Pro” Eintrag in Ihren Startobjekten. Dadurch wird PocketMac Pro automatisch gestartet, sobald Sie Ihren Mac starten oder Sich anmelden. Beim ersten Start fordert Sie PocketMac Pro auf, Ihre Registrierungsinformationen einzugeben. An dem PocketMac Status-Menü in Ihrer Menüleiste oben rechts auf Ihrem Bildschirm können Sie erkennen, ob PocketMac Pro ausgeführt wird.

Mit diesem Menü können Sie Ihren Pocket PC durchsuchen, synchronisieren und Synchronisations-Einstellungen ändern. Sie können ausserdem PocketMac Pro aus diesem Menü heraus starten - klicken Sie dazu einfach auf “Zeige PocketMac Pro”. Das erscheinende PocketMac Pro Fenster erlaubt Ihnen, mit Icons und Menüs Ihre Einstellungen zu ändern und die Synchronisation zu starten. Ausserdem wird der Verbindungsstatus zwischen Ihrem Mac und Ihrem Pocket PC grafisch angezeigt. Diese Anzeige ist uninteressant, bis Sie eine neue Verbindung zwischen Ihrem Mac und Ihrem Pocket PC herstellen (siehe auch Kapitel 3, weiter unten).

2.1 Eingeben der Registrierungsinformationen

Wenn Sie PocketMac Pro zum ersten Mal starten, werden Sie aufgefordert, Ihre Registrierungsinformationen einzugeben, indem das Fenster “Register Software” angezeigt wird.

Sie können die Software registrieren, indem Sie Ihren Namen, Ihre E-Mail-Adresse und die Serial-Nummer, die Sie bei dem Kauf der Software empfangen haben (Bei Eingabe der Serial-Nummer müssen Sie Groß/Kleinschreibung beachten, d.h. “XYZ” ist nicht das gleiche wie “xYz” usw.).



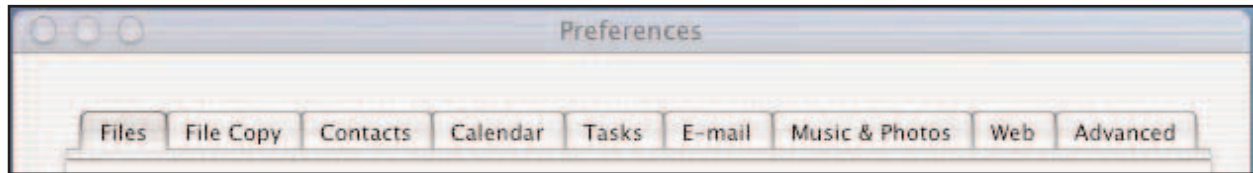
Die Registrierungs-Software wird eine Verbindung mit dem Internet herstellen und die Software in Verbindung mit Ihrem Mac “aktivieren”. Jede Serial-Nummer kann maximal mit zwei Mac’s aktiviert werden.

PocketMac Pro wird automatisch beendet, wenn es der Registrierungs-Software nicht möglich ist, die Software zu aktivieren. Wenn Sie die Registrierung manuell ausführen möchten, wählen Sie das entsprechende Programm im “PocketMac Bonus Software”-Ordner in Ihrem “Programme”-Ordner.

Wenn Sie ihre Registrierungsinformationen eingegeben haben, klicken Sie auf den “Register” Button um die Software zu aktivieren

2.2 Konfiguration der Synchronisations-Einstellungen

Wenn Sie die Registrierung abgeschlossen haben, können Sie mit der Konfiguration der Synchronisation fortfahren, indem Sie auf den Karteireiter "Synchronisation" oben im Einstellungs-Fenster klicken, wie hier gezeigt.



In den Einstellungen finden Sie 9 verschiedene Abschnitte:

1. Dateien
2. Dateien kopieren
3. Kontakte
4. Kalender
5. Aufgaben
6. E-Mail
7. Musik & Photos
8. Internet
9. Erweitert

Bevor wir uns später um jedem Punkt im Detail kümmern werden, geben wir nun einen kurzen Überblick über die Abschnitte.

2.2.1 Dateien

Wählen Sie diesen Punkt aus, wenn Sie Dateien oder Ordner zwischen Ihrem Mac und Ihrem Pocket PC synchronisieren wollen. Sie können ausserdem auswählen, ob eine Speicherkarte benutzt werden soll, sofern eine Speicherkarte in Ihrem Pocket PC installiert ist.

2.2.2 Dateien kopieren

Wählen Sie diesen Punkt aus, wenn Sie Dateien bei jeder Synchronisation von Ihrem Mac auf Ihren Pocket PC kopieren möchten. Um Dateien zu der Liste hinzuzufügen, klicken Sie auf den "+"-Button und wählen Sie die Dateien, wenn die "Öffnen"-Dialog-Box erscheint. Um Dateien aus der Liste zu entfernen, wählen sie die Datei(en) aus und klicken Sie auf den "-"-Button.

2.2.3 Kontakte

Wählen Sie diesen Punkt aus und wählen Sie ein passendes PocketMac Pro Plug-In aus, wenn Sie Ihre Kontakte zwischen Ihrem Mac und Ihrem Pocket PC synchronisieren möchten.

2.2.4 Kalender

Wählen Sie diesen Punkt aus und wählen Sie ein passendes PocketMac Pro Plug-In aus, wenn Sie Ihren Kalender zwischen Ihrem Mac und Ihrem Pocket PC synchronisieren möchten. Sie können ausserdem einstellen, dass nur Termine innerhalb eines bestimmten Zeitraums bei der Synchronisation berücksichtigt werden sollen, um Speicherplatz auf dem Pocket PC zu sparen.

2.2.5 Aufgaben

Wählen Sie diesen Punkt aus und wählen Sie ein passendes PocketMac Pro Plug-In aus, wenn Sie Ihre Aufgaben zwischen Ihrem Mac und Ihrem Pocket PC synchronisieren möchten.

2.2.6 E-Mail

Wählen Sie diesen Punkt aus und wählen Sie ein passendes PocketMac Pro Plug-In aus, wenn Sie Ihre E-Mail-Nachrichten zwischen Ihrem Mac und Ihrem Pocket PC synchronisieren möchten. Es gibt ausserdem eine Option, die Anzahl der ungelesenen Nachrichten zu beschränken, um Speicherplatz auf dem Pocket PC zu sparen.

2.2.7 Musik & Photos

Wählen Sie diesen Punkt aus, wenn Sie Musik- und Bilddateien zwischen Ihrem Mac und Ihrem Pocket PC synchronisieren möchten. Wenn diese Option aktiviert ist, werden alle Musikdateien, die in der "PocketMac Pro Mobile Tunes" Wiedergabeliste in iTunes gespeichert sind, und alle Photos, die im "PocketMac Pro Mobile Album" in iPhoto gespeichert sind, synchronisiert. Bitte beachten Sie, dass Musik- und Photo-Synchronisation unabhängig voneinander angewählt werden können und ausserdem als Speicherort eine Speicherkarte angewählt werden kann, wenn eine in Ihrem Pocket PC installiert ist.

2.2.8 Internet

Wählen Sie diesen Punkt aus, wenn Sie Ihre Lesezeichen und lokal gespeicherten Webseiten zwischen Ihrem Mac und Ihrem Pocket PC synchronisieren möchten. Wenn diese Option aktiviert ist, muss ein Internet-Browser auf Ihren Mac für die Synchronisation ausgewählt und die Anzahl der Tiefe (Ebenen der zu verfolgenden Verknüpfungen/Links) und die Stufe der Details (Text und Bilder oder nur Text) der gespeicherten Webseiten angegeben werden. Sie können ausserdem auswählen, ob eine Speicherkarte benutzt werden soll, sofern eine Speicherkarte in Ihrem Pocket PC installiert ist.

Die Internet-Option erlaubt Ihnen, Mazingo und AvantGo zwischen Ihrem Mac und Ihrem Pocket PC zu synchronisieren. Diese Funktion ist neu in PocketMac Pro.

2.2.9 Erweitert

Diese Option erlaubt Ihnen anzugeben, wie die Plug-Ins mit "Konflikten" umgehen; d.h., wie sich ein Plug-In sich verhalten soll, wenn ein bestimmter Kontakt, Termin oder eine Aufgabe auf dem Mac *und* dem Pocket PC geändert wurden. Wenn "The Mac is always correct..." ausgewählt ist, wird das Plug-In immer den im Mac gespeicherten Eintrag als korrekt behandeln. Wenn "The Pocket PC is always correct..." ausgewählt ist, wird das Plug-In immer den im Pocket PC gespeicherten Eintrag als korrekt behandeln. Diese Einstellungen werden nicht von allen Plug-Ins genutzt und werden nicht benutzt, wenn eine andere als die oben beschriebene Situation auftritt.

Diese Option erlaubt Ihnen ausserdem, Anwendungen auszuwählen, die bei jeder Synchronisation ausgeführt werden. Diese Anwendungen werden ausgeführt, bevor die Synchronisation ausgeführt wird und PocketMac Pro wartet, bis die Anwendung beendet ist, bevor der nächste Schritt ausgeführt wird. Um eine Anwendung zu der Liste hinzuzufügen, klicken Sie auf den "+"-Button und wählen Sie die Dateien in dem erscheinenden "Öffnen"-Dialogfeld aus. Um Anwendungen zu entfernen, wählen Sie die Anwendung(en) aus und klicken Sie auf den "-"-Button.

3 Verbindung mit Ihrem Pocket PC

Es gibt 3 Möglichkeiten, um Ihren Pocket PC mit Ihrem Mac mit PocketMac Pro zu verbinden:

1. USB Cradle/Kabel
2. TCP/IP Netzwerk-Verbindung
3. Bluetooth

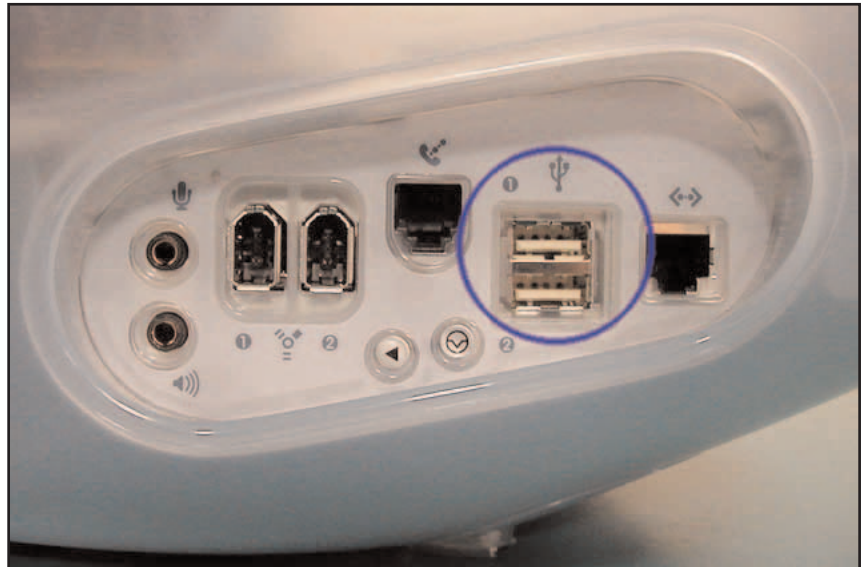
Wenn Sie die Verbindung zu Ihrem Gerät trennen und dann wieder herstellen wollen, müssen Sie ca. 15-20 Sekunden zwischen den Verbindungen warten, damit PocketMac Pro "aufräumen" und sich auf eine neue Verbindung vorbereiten kann.

3.1 USB Cradle/Kabel

Der Universal Serial Bus (USB) ist wahrscheinlich die meistbenutzte Möglichkeit, den Pocket PC an den Mac anzuschließen. Die meisten Pocket PC's werden mit einem Cradle mit USB-Anschluss oder einem USB-Kabel, das direkt in den Pocket PC gesteckt wird, ausgeliefert.

Hier ist ein typischer USB-Anschluss eines "klassischen" iMac gezeigt. Beachten Sie das "Dreizack"-Zeichen. Dieses Zeichen gibt an, dass Sie einen USB-Anschluss haben.

Am sichersten ist es, wenn Sie das USB-Kabel direkt an die USB-Anschlüsse des Mac's anschließen. Diese Anschlüsse befinden sich entweder an der Seite oder hinten an Ihrem Mac, je nach Modell.



Nur wenn der Pocket PC angeschaltet ist und über das Cradle oder das USB-Kabel mit dem Mac verbunden ist, bemerken Ihr Mac und die PocketMac Pro Software, dass ein Pocket PC verbunden ist. Sie können das Cradle oder das USB-Kabel also angeschlossen lassen. Nichts passiert, bis der Pocket PC eingeschaltet ist und im Cradle steckt bzw. an das USB-Kabel angeschlossen ist.

Es wird empfohlen keinen USB-Hub zu benutzen, weil es vorkommen kann, dass keine Verbindung zu dem Pocket PC aufgebaut werden kann.

3.2 TCP/IP Netzwerk-Verbindung

PocketMac Pro arbeitet jetzt besser mit ActiveSync auf dem Pocket PC zusammen. D.h., dass weniger Benutzereingriffe notwendig sind und alles einfacher zu bedienen ist, wenn PocketMac Pro benutzt wird.

Im Gegensatz zu den vorherigen Versionen von PocketMac Pro, bei denen manuell die IP-Adresse des Pocket PC's in PocketMac Pro angegeben werden musste, und dann auf dem Pocket PC ein spezielles Programm ausgeführt werden musste, ist diese Version wesentlich einfacher zu bedienen. Es muss keine IP-Adresse angegeben werden. Sobald PocketMac Pro auf Ihrem Mac installiert ist kann eine Verbindung via USB oder TCP/IP jederzeit hergestellt werden. PocketMac Pro muss nicht extra eingestellt werden, wenn zwischen den beiden Verbindungen gewechselt wird.

Stattdessen wird zuerst eine Verbindung via USB hergestellt, um PocketMac Pro Änderung an ActiveSync zu erlauben. Das muss nur einmal gemacht werden - danach hat der Pocket PC eine Standard-Partnerschaft "PocketMac Pro".

Wenn Sie jetzt eine Verbindung via TCP/IP herstellen möchten, wählen Sie einfach die ActiveSync-Partnerschaft und stellen eine Verbindung zwischen Ihrem Pocket PC und Ihrem Mac mit ActiveSync her. Um das zu tun, starten Sie ActiveSync auf Ihrem Pocket PC; Drücken Sie auf "Extras"->"Optionen..", wählen Sie die "PocketMac Pro"-Partnerschaft und klicken Sie auf "OK". Um die Verbindung endgültig herzustellen, drücken Sie auf "Sync" im ActiveSync Hauptfenster - Das ist auch schon alles.

Bitte beachten Sie, dass der "Sync"-Button nur die Verbindung zwischen Ihrem Pocket PC und PocketMac Pro herstellt, und nicht die Daten synchronisiert.

3.3 Bluetooth-Verbindung

Neu bei PocketMac Pro 3.0 ist die Möglichkeit eine Verbindung per Funk via Bluetooth herzustellen. Bluetooth ist eine Spezifikation, um Computer und Peripheriegeräte über kurze Distanzen zu verbinden; der Hauptvorteil ist, dass diese Technologie keine Kabel für die Verbindung benötigt.

Um Ihren Pocket PC via Bluetooth mit PocketMac Pro zu verbinden, benötigt Ihr Pocket PC eingebaute Bluetooth-Unterstützung oder eine andere Bluetooth-Hardware, normalerweise eine Karte. Ausserdem muss auch Ihr Mac über einen Bluetooth-Adapter verfügen. Einige neuere Macintosh-Modelle haben eingebaute Bluetooth-Adapter, aber für die meisten Computer gibt es kleine USB-Adapter von Herstellern wie D-Link, Asante, AmbiCom und anderen.

Sobald Ihre Bluetooth-Hardware installiert ist, sollte die Bluetooth-Unterstützung verfügbar sein¹. Sie müssen nun Ihren Pocket PC so einrichten, dass er Ihren Mac finden kann. Lesen Sie dazu auch die entsprechenden Kapitel in der Dokumentation Ihres Pocket PC's bzw. Ihrer Bluetooth-Hardware. Diese Prozedur enthält ähnliche Vorgehensweisen auf beiden Geräten, bei denen jeweils das andere Gerät gefunden und eine drahtlose Verbindung mit ihm hergestellt werden muss.

Der Einrichtungs-Prozess auf dem Pocket PC ist fast immer gleich, obwohl es einige kleine Unterschiede zwischen verschiedenen Versionen gibt. Auf den neusten Pocket PC-Geräten mit eingebauter Bluetooth-Hardware, drücken Sie auf "Start" und dann auf "Bluetooth Einstellungen". Sie können alternativ von der "Heute"-Seite auf das Bluetooth-Symbol drücken und dann "Bluetooth Einstellungen" wählen. Als erstes wird der "Meine Verbindungen"-Bildschirm gezeigt. Bitte beachten Sie, dass das Öffnen der Bluetooth Einstellungen automatisch die Bluetooth-Funktion einschaltet. Wenn die Bluetooth-Funktion auf Ihrem Mac eingeschaltet ist, sollten Sie ihn im Bluetooth-Browser sehen.

Als nächstes müssen Sie mit Ihrem Pocket PC Ihren Mac finden und eine Verbindung zu ihm herstellen. Dazu müssen Sie folgendes tun:

1. Von der "Heute"-Seite drücken Sie auf "Start" und dann auf "Bluetooth Einstellungen"
2. Drücken Sie auf das "Neu"-Menü und dann auf "Verbindung"
3. Drücken Sie doppelt auf "ActiveSync via Bluetooth"

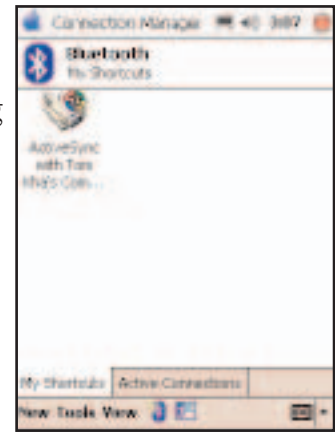


4. Drücken Sie mehrmals auf "Weiter", bis Sie einen Bildschirm erreichen, auf dem "Gerät: <Kein Gerät ausgewählt>" zu sehen ist.
5. Drücken Sie auf "Drücken Sie hier um ein Gerät auszuwählen". Der Bluetooth Manager wird versuchen, Ihren Mac zu finden.



¹<http://docs.info.apple.com/article.html?artnum=25410>

6. Sobald der Bluetooth Manager Ihren Mac gefunden hat, drücken Sie dahin, wo Ihr Mac angezeigt wird.
7. Der Bluetooth Manager zeigt einen Bildschirm mit "Verknüpfung erstellen" an. Drücken Sie auf "Fertigstellen".
8. Wenn Sie alles abgeschlossen haben, können Sie die angezeigte Verknüpfung wählen, um die Verbindung zu Ihrem Mac zur Synchronisation über Bluetooth herzustellen.



Ältere Pocket PC's mit eingebauter Bluetooth-Hardware und andere Pocket PC's mit zusätzlicher Bluetooth-Hardware können eine etwas andere Einrichtungs-Prozedur haben. Lesen Sie dazu das Handbuch des Herstellers.

Sobald Sie eine Bluetooth-Verbindung zwischen Ihrem Mac und Ihrem Pocket PC hergestellt haben, müssen Sie PocketMac Pro anweisen, diese Verbindung für die drahtlose Synchronisation zu benutzen. Um dies zu tun wählen Sie "Connect via..." aus dem PocketMac Pro Menü oben rechts auf Ihrem Mac-Desktop und wählen Sie Bluetooth. Ab jetzt werden alle Synchronisationen Bluetooth benutzen, bis Sie diese Einstellung wieder ändern.

4 Mit PocketMac Pro 3.0 arbeiten

Wenn ein Gerät verbunden und von dem System erkannt wurde ändert sich das PocketMac Pro Icon in der Status-Leiste von "aus" (kein Pocket PC verbunden) in "an" (Pocket PC ist verbunden oder synchronisiert) wie hier gezeigt:



Kein Pocket PC verbunden



Pocket PC verbunden und bereit

Bemerkung: Benutzer, die durch ein Upgrade von PocketMac Pro 2.0 kommen: Sie können immer noch auf die gleiche Weise wie früher mit Ihrem Pocket PC interagieren, indem Sie "Show PocketMac" wählen, nachdem Sie auf das PocketMac Pro Icon in der Status-Leiste.

5 Dateien durchsuchen/kopieren

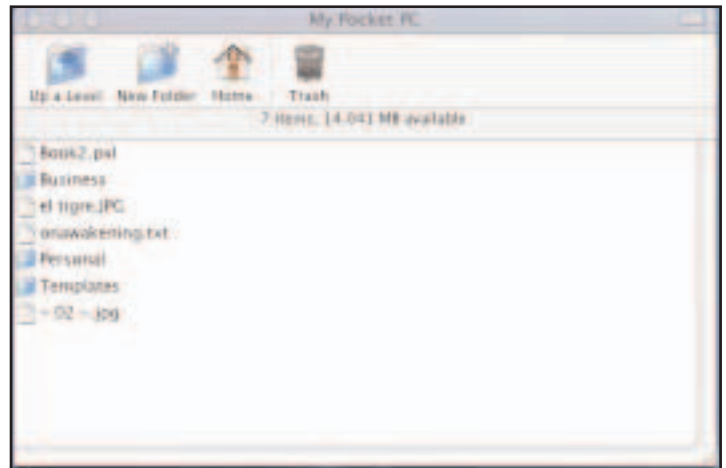
Dateien durchsuchen und vom oder zum Pocket PC kopieren können Sie durch das Durchsuchen-Fenster. Zusätzlich wird der Pocket PC und jede installierte Speicherkarte auf den Desktop gemountet, wodurch Sie auf einfache Weise und direkt mit Ihren Pocket PC Dateien und Ordnern umgehen können. Sie müssen nur einfach nur doppelt auf diese Icons klicken, um Ihren Pocket PC zu durchsuchen.



Wenn das “Durchsuchen”-Fenster zum ersten Mal angezeigt wird, zeigt es automatisch den Inhalt des Ordners “My Documents” auf Ihrem Pocket PC.

Im oberen Teil des “Durchsuchen”-Fensters befindet sich eine Leiste mit vier Werkzeugen, wie hier gezeigt.

1. “Ein Level aufwärts” zeigt den Inhalt des übergeordneten Ordners an
2. “Neuer Ordner” fragt nach einem Ordernamen und erzeugt einen neuen Ordner mit diesem Namen
3. “Heim” bringt Sie zurück in den “My Documents”-Ordner auf Ihrem Pocket PC
4. “Papierkorb” löscht die angewählte Datei

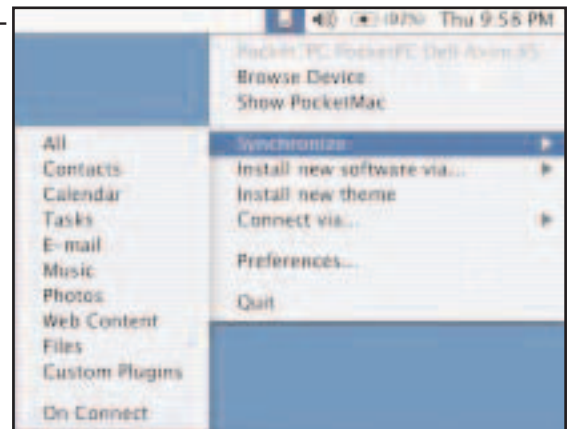


Um eine Datei auf den Pocket PC zu kopieren, ziehen Sie einfach die Datei aus dem Mac-Finder auf das “Durchsuchen”-Fenster. Analog dazu können Sie eine Datei von Ihrem Pocket PC auf Ihren Mac kopieren, indem Sie die Datei aus dem “Durchsuchen”-Fenster auf Ihren Mac ziehen.

Alternativ können Sie die Dateien auch einfach auf die Pocket PC-Icons ziehen.

6 Synchronisation

Hier ist noch einmal ein Überblick über die verschiedenen Optionen, Möglichkeiten usw. der verschiedenen Synchronisations-Typen und Plug-Ins. Um Ihren Mac mit Ihrem Pocket PC zu synchronisieren, wählen Sie die Synchronisations-Einstellungen aus dem PocketMac Pro Menü oben rechts in der Statusleiste, die Sie bevorzugen. Hier können Sie individuelle Synchronisationen auswählen oder die “Alles” Funktion, die alle Daten gemäß den Einstellungen, die Sie in PocketMac Pro gemacht haben, synchronisiert.



Sie können auch alternativ, wenn Sie “Show PocketMac Pro” aus dem PocketMac Pro Statusmenü ausgewählt haben, auf das “Synchronize” Icon klicken.

Bitte beachten Sie, dass wir empfehlen, Entourage zu starten, wenn Sie mit dem Entourage Plug-In arbeiten. Ausserdem sollten Sie über die aktuellste Version von Entourage verfügen, die zum Zeitpunkt der Erstellung dieses Handbuchs 10.1.4 ist².

6.1 Alles

Wenn Sie “Alles” auswählen, werden alle Synchronisations-Optionen ausgeführt, die Sie in den PocketMac Pro Einstellungen ausgewählt haben, eine nach der anderen.

6.2 Kontakte

Wenn Sie die “Kontakte”-Option auswählen und ein Plug-In auswählen, wird PocketMac Pro während der Synchronisation die Kontakte von Ihrem Pocket PC holen und mit den Daten auf Ihrem Mac vergleichen und evtl. ändern.

Wenn Sie den “Synchronize”-Button klicken, während die “Kontakte”-Option aktiviert ist, erscheint ein neues Fenster mit einer Fortschrittsanzeige und einer Statusanzeige. Dieses Fenster ist das aktuelle Plug-In, das die Synchronisation ausführt. Wenn das Plug-In fertig ist, beendet es sich und PocketMac Pro wendet Änderungen (sofern vorhanden) an und fährt dann mit der Synchronisation der Kalender-Daten fort.

Bitte beachten Sie, dass Entourage auf Ihrem Mac gestartet sein sollte, bevor Sie die Synchronisation mit dem Entourage-Plug-In starten.

²Entourage Updates können Sie kostenlos von der Webseite <http://www.microsoft.com/mac> herunterladen

6.2.1 Entourage Kontakte Plug-In

Das Entourage Kontakte-Plug-In³ synchronisiert die Kontakte, die in Microsoft Entourage gespeichert sind, mit den Kontakten auf Ihrem Pocket PC. Wir empfehlen, Microsoft Entourage auf die neuste Version zu aktualisieren (10.1.4 bei Erstellung dieses Handbuchs).

6.2.2 Adressbuch Plug-In

Das Adressbuch-Plug-In synchronisiert die Kontakte, die im OS X Adressbuch gespeichert sind, mit den Kontakten auf Ihrem Pocket PC. Das OS X Adressbuch wird standardmäßig mit OS X installiert.

6.2.3 Now Contacts Plug-In

Das Now Contact Plug-In basiert auf dem Now Contact Adressbuch Synchronisations-Programm um die Daten mit dem Pocket PC zu synchronisieren. Das Adressbuch Synchronisations-Programm und Now Contact müssen auf Ihrem Mac installiert sein, damit das Plug-In ordnungsgemäß funktioniert. Wenn das Plug-In ausgeführt wird, versucht es, das Adressbuch Synchronisations-Programm zu finden und zu starten. Wenn das Programm nicht gefunden werden kann, wird der Benutzer aufgefordert, die Position des Programms anzugeben. In nächster Zeit versuchen wir dieses Plug-In etwas einfacher zu machen.

6.3 Kalender

6.3.1 Entourage Kalender Plug-In

Das Entourage Kalender Plug-In synchronisiert die Termine, die in Entourage gespeichert sind, mit den Kontakten auf Ihrem Pocket PC. Sie sollten die aktuelle Version von Microsoft Entourage verwenden.

6.3.2 iCal Kalender Plug-In

Das iCal Kalender Plug-In synchronisiert die Termine, die in iCal unter der Rubrik "PocketMac Pro" eingetragen sind, mit Ihrem Pocket PC.

6.4 Aufgaben

6.4.1 Entourage Aufgaben Plug-In

Das Entourage Aufgaben Plug-In synchronisiert die Aufgaben, die in Microsoft Entourage gespeichert sind, mit denen auf Ihrem Pocket PC. Sie sollten die aktuelle Version von Microsoft Entourage verwenden.

³Detaillierte Informationen über die Möglichkeiten jedes einzelnen Plug-Ins finden Sie in den Release Notes von PocketMac im Ordner Programme/PocketMac Bonus Software

6.4.2 iCal Aufgaben Plug-In

Das iCal Aufgaben Plug-In synchronisiert die Aufgaben, die in iCal gespeichert sind, mit denen auf Ihrem Pocket PC.

6.5 E-Mail

Wenn Sie die E-Mail-Option und ein Plug-In auswählen, werden während der Synchronisation die E-Mails von Ihrem Mac Postkasten geholt und dann mit dem Postkasten auf Ihrem Pocket PC verglichen und, wenn notwendig, geändert. Sie können die Anzahl der ungelesenen E-Mails, die übertragen werden sollen, in den PocketMac Pro Einstellungen beschränken.

Wenn Sie “Synchronisieren” klicken und die E-Mail-Option ist ausgewählt, öffnet sich ein Fenster mit einer Fortschrittsanzeige und einer Statusanzeige. Dieses Fenster ist das aktuelle Plug-In, das die Synchronisation ausführt. Wenn das Plug-In fertig ist, beendet es sich und PocketMac Pro wendet Änderungen (sofern vorhanden) an und fährt dann mit der Synchronisation der Musik-Daten fort.

Bitte beachten Sie, dass Sie einen neuen Dienst bei Ihrem E-Mail-Programm auf Ihrem Pocket PC einrichten müssen. Dazu müssen Sie Ihr E-Mail-Programm auf Ihrem Pocket PC starten und dann “Dienste” und “Neuer Dienst...” aus dem Menü auswählen. Folgen Sie Schritt für Schritt dem Assistenten. Wenn Sie nach Ihrer E-Mail-Adresse gefragt werden, geben Sie die E-Mail-Adresse ein, die Sie auf Ihrem Mac benutzen, um E-Mails zu senden und zu empfangen. Sie werden noch nach einigen anderen Angaben gefragt, die Sie wie folgt eintragen sollten:

Ihr Name:	[Ihr Name]
Benutzername:	[Ihr Mac Benutzername, z.B. tomk]
Kennwort:	[Ihr Mac Kennwort]
Diensttyp:	[POP3]
Name:	PocketMac
Eingehende Mail:	PocketMac
Ausgehende Mail:	PocketMac
Domäne:	[leer lassen]

Das ist alles. (Wir haben versucht, diesen Ablauf zu automatisieren, um ihn einfacher zu machen, aber unglücklicherweise erlaubt der Pocket PC keinen direkten Zugriff auf diese Informationen.)

6.5.1 Entourage E-Mail Plug-In

Das Entourage E-Mail Plug-In synchronisiert neue, ungelesene E-Mails auf Ihren Pocket PC. Es werden also alle E-Mails, die Sie seit der letzten Synchronisation nicht gelesen haben, auf Ihren Pocket PC in den Posteingang kopiert.

6.5.2 Apple Mail Plug-In

Das Apple Mail Plug-In synchronisiert neue E-Mail-Nachrichten mit Ihrem Pocket PC. Es werden also alle Nachrichten im Posteingang, die nach der letzten Synchronisation empfangen wurden, auf Ihren Pocket PC in den Posteingang kopiert.

6.6 Musik

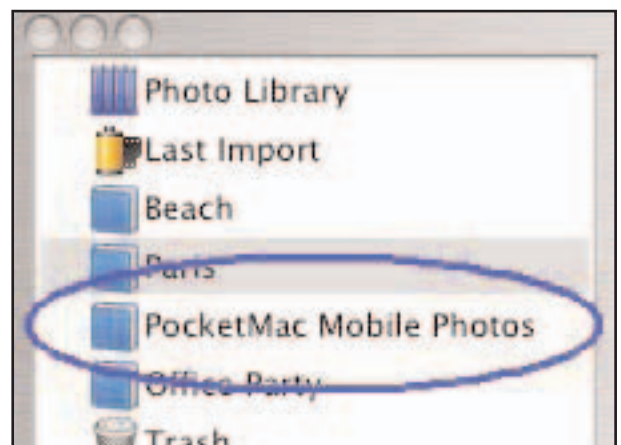
Das Musik-Plug-In synchronisiert die Musikdateien, die in der iTunes Wiedergabeliste "PocketMac Mobile Tunes" gespeichert sind, mit ihrem Pocket PC. Diese Wiedergabeliste wird automatisch während der Installation angelegt. Sie dürfen diese Wiedergabeliste nicht löschen oder umbenennen, wenn Sie Musikdateien zwischen Ihrem Mac und Ihrem Pocket PC synchronisieren wollen.

Wenn Sie den "Synchronisieren"-Button klicken und die Musik-Option angewählt ist, öffnet sich ein neues Fenster mit einer Fortschrittsanzeige und einer Statusanzeige. Dieses Fenster ist das aktuelle Plug-In, das die Synchronisation ausführt. Wenn das Plug-In fertig ist, beendet es sich und PocketMac Pro fährt dann mit der nächsten Synchronisationsoption fort.



6.7 Photos

Das Photo Plug-In synchronisiert die Photos, die in dem iPhoto Album "PocketMac Mobile Photos" gespeichert sind, mit Ihrem Pocket PC. Dieses Album wird automatisch während der Installation angelegt. Sie dürfen dieses Album nicht löschen oder umbenennen, wenn Sie Bilder zwischen Ihrem Mac und Ihrem Pocket PC synchronisieren wollen.



Wenn Sie den “Synchronisieren”-Button klicken und die Photo-Option angewählt ist, öffnet sich ein neues Fenster mit einer Fortschrittsanzeige und einer Statusanzeige. Dieses Fenster ist das aktuelle Plug-In, das die Synchronisation ausführt. Wenn das Plug-In fertig ist, beendet es sich und PocketMac Pro fährt dann mit der nächsten Synchronisationsoption fort.

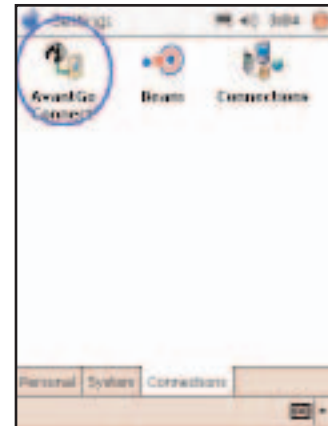
6.8 Internet/Mobile Favoriten

6.8.1 AvantGo Synchronisation

Wenn Sie ein neueres Pocket PC 2003 Gerät besitzen wird PocketMac Pro die AvantGo Dateien auf Ihrem Pocket PC als Teil der ersten Synchronisation installieren.

Danach wird PocketMac Pro die AvantGo-Software für eine Synchronisation benutzen.

Um die AvantGo Einstellungen zu ändern benutzen Sie das AvantGo Einstellungs-Menü unter “Start”->”Einstellungen”->”Verbindungen”->”AvantGo Connect”

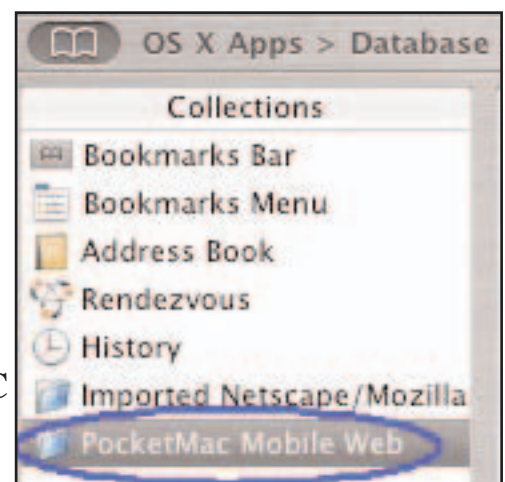


6.8.2 Mazingo Synchronisation

PocketMac benutzt die schon auf dem Pocket PC vorhandene Mazingo Software, um eine Synchronisation durchzuführen. Wenn Sie noch keinen Mazingo-Client installiert haben, können Sie diesen unter “Download” auf <http://www.pocketmac.net> finden.

6.8.3 Mobile Favoriten Synchronisation

Das PocketMac Mobile Favoriten Plug-In synchronisiert Ihre Lesezeichen aus Safari, Internet Explorer oder OmniWeb auf Ihrem Mac mit den Mobilien Favoriten auf Ihrem Pocket PC. PocketMac Pro erstellt automatisch eine eigene Lesezeichenliste während der Installation. Sie können Lesezeichen in dieser Liste speichern, wenn Sie sie auch auf Ihrem Pocket PC verfügbar machen wollen. Sie dürfen diese Liste nicht löschen oder umbenennen, wenn Sie Lesezeichen zwischen Ihrem Mac und Ihrem Pocket PC synchronisieren wollen.



Wenn Sie den “Synchronisieren”-Button klicken und die Mobile Favoriten-Option ausgewählt ist, öffnet sich ein neues Fenster mit einer Fortschrittsanzeige und einer Statusanzeige. Dieses Fenster ist das aktuelle Plug-In, das die Synchronisation ausführt. Das Plug-In lädt jede Seite in der “PocketMac Mobile Web”-Liste aus dem Internet herunter und macht sie offline auf dem Pocket PC verfügbar, so dass Sie keine Internet-Verbindung brauchen, um die Webseiten anzusehen. Wenn das Plug-In fertig ist, beendet es sich und PocketMac Pro fährt dann mit der nächsten Synchronisationsoption fort.

6.9 Dateien

Die Synchronisation von Dateien und Ordnern zwischen Ihrem Pocket PC und Ihrem Mac ist sehr einfach. Erstellen oder wählen Sie einfach einen Ordner auf Ihrem Mac, der dann synchronisiert werden soll.

Bitte beachten Sie, dass es am besten ist, einen neuen leeren Ordner oder einen, der nur die Dateien enthält, die Sie synchronisieren möchten, auszuwählen. Wenn Sie einen Ordner mit vielen großen Dateien auswählen, wird die Synchronisation sehr lange dauern. PocketMac Pro 3.0 erstellt und wählt einen Ordner für Sie bei der ersten Synchronisation.

Wenn Sie den “Synchronisieren”-Button klicken und die “Dateien”-Option aktiviert ist, durchsucht PocketMac Pro die Dateien in dem Ordner “My Documents” auf Ihrem Pocket PC. Dann werden die Daten der Dateien auf dem Pocket PC mit den Daten der Dateien auf Ihrem Mac verglichen und die zu synchronisierenden Dateien kopiert, so dass auf Ihrem Mac und Ihrem Pocket PC jeweils die neusten Dateien gespeichert sind.

6.10 Spezifische Plug-Ins

Wenn Sie “Spezifische Plug-Ins” auswählen wird diese “spezifische” Synchronisation ausgeführt, ohne dass andere Synchronisationsprozesse ausgeführt werden. Diese “spezifischen” Synchronisationseinstellungen können Sie in den PocketMac Pro Einstellungen verändern, siehe auch Kapitel 2.2.9 weiter oben.

6.11 Bei Verbindung

Wenn Sie diese Option aktivieren wird PocketMac Pro ihre Daten synchronisieren, sobald Ihre Pocket PC mit Ihrem Mac verbunden ist.

7 Installation neuer Pocket PC Software

PocketMac Pro 3.0 macht es Ihnen leicht, neue Pocket PC Software zu installieren.

7.1 Cab-Dateien

Fast jede Windows CE/Pocket PC Software wird durch Cabinet Dateien, oder kurz "CABs", installiert. CAB Dateien sind StuffIt Archiven oder ZIP Dateien ähnlich, die auch Dateien und Ordner enthalten. Der Unterschied ist jedoch, dass man die CAB Dateien nicht öffnen braucht, sondern sie einfach durch das Menü "Install new software..." -> "Cab file" benutzen kann. PocketMac Pro installiert die Software dann für Sie.

Wichtig ist, die richtige CAB Datei zu finden; normalerweise finden sich drei CAB Dateien bei einer Pocket PC Software. Es ist aber meist sehr einfach durch den Dateinamen, die richtige für Ihren Pocket PC herauszufinden:

CAB Name enthält folgendes:	dann kann sie installiert werden auf...
ARM oder 2577	Compaq iPAQ oder allen Pocket PC 2002/2003 Geräten
MIPS oder 4000	Casio E-125/EM-500
SH3 oder 10003	HP Jornada 54x

7.2 Windows Installer/PMCabTool

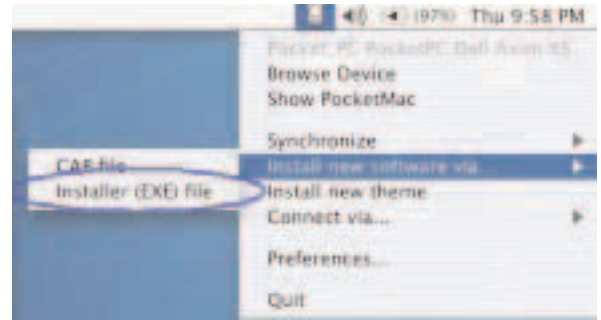
Das einzige Problem mit CAB Dateien ist, dass viele Pocket PC Softwarehersteller ihre CAB Dateien verpacken, so dass es schwer ist, auf einem Mac an diese Dateien heranzukommen. Zum Beispiel werden die CAB Dateien in praktische Windows-Installer Programmen verpackt, welche natürlich nicht auf einem Mac ausgeführt werden können.

Wenn Sie nicht automatisch die CAB Dateien bei dem Erwerb der Software erhalten, können Sie beim Hersteller nach diesen Dateien fragen. Die Hersteller müssen diese Dateien sowieso erstellen und schicken diese Dateien auch oft auf Anfrage per E-Mail. Das machen allerdings nicht alle Hersteller. Um trotzdem an diese Dateien heranzukommen, gibt es das PMCabTool für OS X.

Das PMCabTool durchsucht Windows Installer wie .EXE Dateien (ausführbare Windows Dateien, oft für Installationen benutzt) oder MSI-Dateien (Microsoft Installer Dateien) nach Pocket PC Cab Dateien.

Bitte beachten Sie, dass das Durchsuchen der Dateien nicht immer funktioniert. Die Benutzung des PMCabTool ist sehr einfach. Sie können einfach die Buttons benutzen um einen Windows Installer auszuwählen und einen Mac Ordner, wo die CAB Dateien gespeichert werden, die gefunden werden. Dann klicken Sie den "Extract"-Button. Das PMCabTool wird automatisch versuchen, alle gefundenen CAB Dateien auf Ihrem Pocket PC zu installieren. Mehr ist nicht zu tun.

Bitte beachten Sie weiterhin, dass das PMCabTool kostenfrei für alle PocketMac Pro Benutzer ist und von dem Satus-Menü aus gestartet werden kann, durch die Auswahl von "Install new software via..." ->"EXE File".



Sie finden das Programm ausserdem in Ihrem "Programme"-Ordner im Unterordner "PocketMac Pro Bonus Software".

7.3 Mac Installer/Pocket Mac Theme Installer

CAB Dateien und PMCabTool sind beide sehr nützlich, aber die PocketMac Pro Benutzergruppe wollte etwas besseres.

PocketMac Pro 3.0 bietet Pocket PC Software-Entwicklern die Möglichkeit, ihre eigenen Mac-basierten Installations-Programme zu erstellen⁴. Für weitere Informationen besuchen Sie bitte unsere Web-Seite unter <http://www.pocketmac.net/customersupport/ppcinstaller.html>.

Ein solches Installations-Programm ist bei PocketMac Pro enthalten und installiert unser bekanntes PocketMac Theme für Pocket PCs, das das Aussehen ihres Pocket PCs mit Mac Buttons und Hintergründen verändert. Wir arbeiten mit Software-Herstellern zusammen, um die Software auch auf dem Mac installierbar zu machen, und wollen bald eine Liste der Hersteller verfügbar zu machen.

8 Pocket PC Word, Excel & Notiz Dokumente

Da die "Pocket" Dateien, die mit Pocket Word, Pocket Excel oder dem Notizblock erstellt wurden, eigentlich nicht auf einem Mac geöffnet werden können, stellt PocketMac Pro 3.0 Ihnen Programm zur Verfügung, mit denen Sie diese Dateien lesen können. (Diese Programme finden Sie im Ordner "PocketMac Bonus Software" in Ihrem "Programme"-Ordner.)

Sie können also, wenn Sie ein Word Dokument auf Ihrem Pocket PC erstellt haben, dieses auch auf Ihrem Mac lesen. Genauso können Sie ein Pocket Excel Arbeitsblatt auf Ihrem Mac öffnen.

⁴Wenn Sie keinen Mac besitzen, bietet PocketMac.net die Erstellung als Serviceleistung.

8.1 PocketMac Word Reader

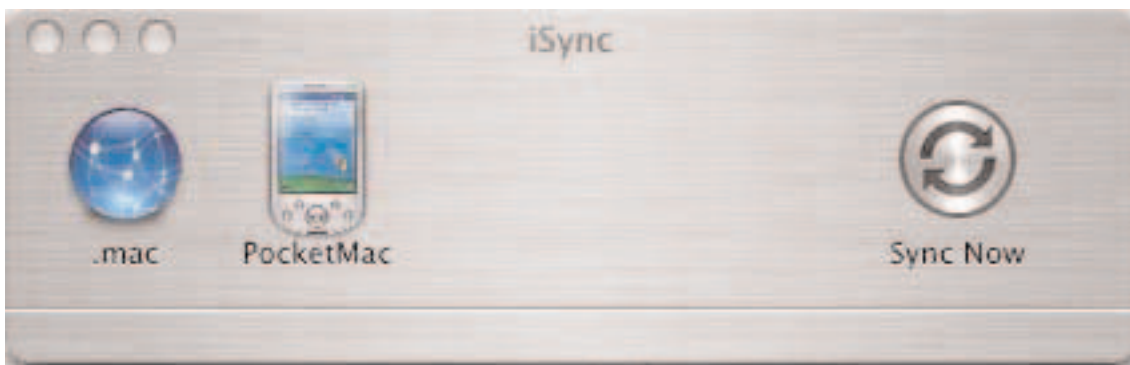
Die PocketMac Word Reader Software kann Pocket Word Dateien (".psw" Dateien) und Pocket Notizen (".pwi" Dateien) öffnen und anzeigen. Sie können die Dokumente in einem Mac-kompatiblen Format, z.B. Rich Text (".rtf"), speichern, so dass sie es auf Ihrem Mac weiterbenutzen können.

8.2 PocketMac Excel Reader

Die PocketMac Excel Reader Software kann die Daten von Pocket Excel Arbeitsblättern anzeigen. Sie bietet ihnen die Möglichkeit, diese Daten in die Zwischenablage zu kopieren, so dass Sie sie in Excel oder Apple Works ohne Verluste einfügen können.

9 Integration in iSync

PocketMac Pro 3.0 bietet jetzt das erste mal Integration in Apple's iSync. D.h. Sie können alle iSync Einstellungen benutzen, um mit Ihrem Pocket PC zu synchronisieren. Sie können auch iSync (und damit PocketMac Pro) so konfigurieren, dass alle X Minuten eine Synchronisation ausgeführt wird, und damit Ihren Pocket PC auf dem neusten Stand halten.



10 Unterstützung & Fehlersuche

Wenn Sie Unterstützung für PocketMac Pro brauchen, kontaktieren Sie uns bitte auf einem der folgenden Wege:

1. Über unsere Webseite <http://www.PocketMac.net/support.htm>. Über dieses Formular können Sie Kontakt mit unseren Entwicklern aufnehmen, die Ihnen gerne weiterhelfen, egal was für ein Problem Sie haben. Die meisten Anfragen werden innerhalb von 24-48 Stunden beantwortet.
2. Über unsere Hilfe-Dokumente auf <http://www.PocketMac.net>

Die meisten Probleme können mit ein oder zwei E-Mails gelöst werden, aber wir befassen uns auch gerne mit komplizierteren Problemen.

11 Vielen Dank

Wir bedanken uns noch einmal für dem Erwerb unserer Software. Danke, dass Sie zu denen gehören, die innovative Software unterstützen.

12 Anhang A: Firewalls

Norton Personal Firewall

Um Norton Personal Firewall (NPF) zu konfigurieren, damit es gut mit Pocket Mac Pro funktioniert, müssen Sie Zugriff auf bestimmte “Ports” erlauben, die von Ihrem Pocket PC benutzt werden. Obwohl wir hier nur die Ports auflisten, finden Sie detailliertere Informationen online⁵.

Um Zugriff auf diese Ports bei NPF zu erlauben, öffnen Sie das NPF-Einstellungs-Fenster. Dann klicken Sie auf den “Neu”-Button in der unteren linken Ecke. NPF wird ein Fenster anzeigen, in dem Sie die Parameter für einen Service eintragen können. Es ist jeder “Servicename” möglich, z.B. könne Sie “Active Sync 1” usw. benutzen. Sie müssen 4 solcher Dienste einrichten. Als Service-Port geben Sie bitte je einen der folgenden Werte ein:

- 990
- 999
- 5678
- 5679

Dann klicken Sie den “Speichern”-Button um den Service zu der Liste hinzuzufügen. Sie haben jetzt 4 verschiedene Möglichkeiten, den Zugriff für diese Dienste einzustellen. Bitte beachten Sie, dass ActiveSync nur Ordnungsgemäß funktioniert, wenn der Zugriff auf alle oben angegebenen Ports gestattet ist.

Wählen Sie “Zugriff nur von Adressen in der Liste verweigern” für alle “Active Sync” Dienste, und lassen die Liste leer. Das ist die sicherste Option und gibt Ihnen die Möglichkeit, später noch etwas zu der Liste hinzuzufügen (So konfiguriert Norton auch File-Sharing Dienste usw.). Damit ist die Konfiguration von Norton Personal Firewall abgeschlossen, so dass PocketMac Pro damit arbeiten kann⁶.

⁵<http://support.microsoft.com/support/kb/articles/Q259/3/69.ASP>

⁶Dank an David Dickey für die Details