



PocketMac Smartphone Instalação & Configuração

PocketMac Smartphone Website: <http://www.PocketMac.net>

E-mail: PocketMac@PocketMac.net

Suporte técnico: <http://www.PocketMac.net/support.htm>

Copyright 2001-2003 Information Appliance Associates

PocketMac Smartphone Instalação & Configuração	1
1 Antes de começar – configurando o Mac e o Smartphone....	3
2 Rodando o PocketMac Smartphone pela primeira vez	7
3 Conectando seu Smartphone	11
4 Rodando o PocketMac Smartphone	14
5 Ver e copiar arquivos	15
6 Sincronização	16
8 Documentos do Pocket Word, Pocket Excel e Notes.....	22
9 Integração com o iSync	22
10 Suporte & Soluções.....	23
11 Obrigado.....	23
12 Apêndice A: Firewalls.....	23

1 Antes de começar – configurando o Mac e o Smartphone

Se você é um novo usuário do PocketMac Smartphone, bem-vindo.

Se você já usou versões anteriores do PocketMac Smartphone, existem algumas coisas diferentes nesta versão, e que você deve conhecer.

Nesta versão, não é mais necessário configurar portas ou firewalls. Você também não precisará instalar *nada* manualmente no seu Smartphone. Além disso, o visual do PocketMac mudou um pouco. Todos os plug-ins foram completamente refeitos, o que fez com que os mesmos se tornassem incrivelmente mais rápidos, bem como mais estáveis.

Esse manual foi projetado para dar uma visão geral sobre o novo sistema, desde a instalação do PocketMac até a instalação de aplicativos no seu Smartphone. Vamos começar...

1.1 Requisitos Básicos de Sitemas

Você deve se certificar que o seu sistema possui todos os requisitos básicos antes de usar o PocketMac Smartphone. Isso ajudará você a evitar chamadas desnecessárias ao suporte técnico e tornará a sua experiência com o produto muito mais agradável.

No caso do seu Smartphone, note que o PocketMac Smartphone suporta uma ampla variedade dentre os dispositivos encontrados nos Smartphones, como USB, Bluetooth e diversos tipos de conexão de rede, inclusive o Airport da Apple. Uma lista completa pode ser encontrada em nosso website em <http://www.pocketmac.net/pro3devices.htm>. Outros modelos serão adicionados à medida que sejam lançados e testados pela nossa equipe.

1.2 Instalação e Desinstalação

Para instalar o PocketMac Smartphone em seu Mac, clique duas vezes no ícone PM3-PRO. A instalação do PocketMac Smartphone requer privilégios administrativos, assim, a seguir será solicitado que você digite sua senha ou uma frase.

Este é o nome de usuário e senha que você criou quando configurou o seu Mac pela primeira vez.



Se você tentar instalar o PocketMac Smartphone usando uma conta do seu Mac que não possua privilégios administrativos, a instalação irá falhar exatamente neste ponto. Você precisa obrigatoriamente instalar o PocketMac Smartphone usando uma conta de usuário do seu Mac que possua privilégios administrativos.

Após fornecer a senha, a tela de instalação do PocketMac Smartphone surgirá. Essa tela permite que você selecione o local do seu Mac onde o PocketMac Smartphone deverá ser instalado. O local padrão é a pasta “Applications” do seu disco rígido principal. Recomenda-se que todos os usuários instalem o PocketMac Smartphone neste local; devendo apenas os usuários avançados optarem por um local diferente.



No canto superior esquerdo da tela de instalação do PocketMac Smartphone, a opção “Instalar” já estará automaticamente selecionada. Para iniciar a instalação clique no botão “Instalar”, localizado no canto inferior direito da tela. Quando a instalação estiver completa, será solicitado que você reinicie o seu computador.

Se mais tarde você decidir *desinstalar* o PocketMac Smartphone, dê dois cliques no ícone PM3-PRO. Ao ser solicitada a senha do seu sistema, digite-a. Quando a tela de instalação do PocketMac Smartphone aparecer, selecione a opção “Desinstalar” no menu dropdown situado no canto superior esquerdo da tela de instalação do PocketMac Smartphone. Em seguida, clique em “Desinstalar” no canto inferior direito da tela de instalação do PocketMac Smartphone. Quando a desinstalação estiver concluída, clique no botão “Quit” no canto inferior direito da tela.

1.3 Firewalls, compartilhamento de arquivos e o PocketMac Smartphone

Versões mais antigas do PocketMac Smartphone requerem a configuração manual de firewalls no Mac, mas o PocketMac Smartphone cuida disso para você. Durante a instalação do PocketMac Smartphone, o instalador do PocketMac Smartphone irá detectar o firewall do sistema e automaticamente o configurará para funcionar em conjunto com o PocketMac Smartphone.

Se você não conseguir sincronizar seu Mac com o seu Smartphone, ou se você instalar ou reconfigurar um desses firewalls no seu Mac *depois* da instalação do PocketMac Smartphone, então será necessário configurar manualmente o seu firewall. Caso seja necessário fazê-lo, consulte o apêndice desse manual.

1.3.3 Programas com recursos de compartilhamento de arquivos

Muitos programas hoje em dia oferecem o recurso de compartilhamento de arquivos; ou seja, se houver um programa XYZ instalado em um Mac, é possível acessar o mesmo programa XYZ de outro Mac através do recurso de “compartilhamento de arquivos”.

Dentre os produtos que possuem recurso de compartilhamento de arquivos e que *podem* interferir no funcionamento do PocketMac Smartphone, citamos:

- FileMaker (servidor)
- Dave

Pode haver ainda outros produtos similares que causem conflitos, e que nós ainda não tenhamos detectado.

Na realidade essa observação tem como intenção apenas esclarecer essa possibilidade, e não afirmar que esses produtos irão efetivamente interferir no funcionamento do PocketMac Smartphone. Nós estamos certos que é plenamente possível que todos esses aplicativos podem ser configurados e coexistir pacificamente com o PocketMac Smartphone.

1.4 Configuração do Smartphone

1.4.1 Senha de Proteção do Smartphone

A questão principal no Smartphone que pode causar algum tipo de problema com o PocketMac Smartphone é a senha de proteção. O PocketMac Smartphone não suporta dispositivos protegidos por senha.

A proteção por senha do seu Smartphone deve ser desativada para que o PocketMac Smartphone consiga se conectar a ele; ou seja, não basta simplesmente entrar a senha no seu Smartphone, você deve, na realidade, **desativar** a proteção por senha.

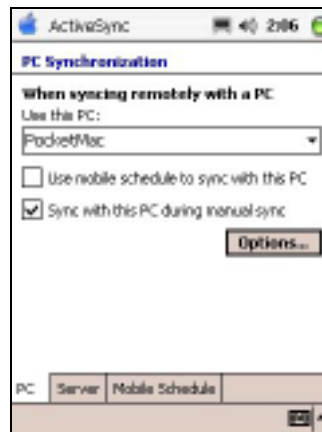
Para fazê-lo, no seu Smartphone clique em “Start Menu” (menu iniciar), e em seguida escolha “Settings” (configurações). Agora clique no painel de controle e escolha “Password” (senha). Certifique-se que a configuração de senha está definida como “No password” (sem senha) como mostrado ao lado.



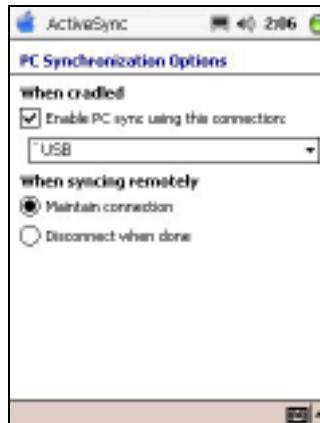
1.4.2 Configurações de ActiveSync do seu Smartphone

Se você perceber que seu Smartphone não está conseguindo manter a conexão durante longos períodos de tempo, isso pode ter a ver com as configurações de ActiveSync do seu Smartphone. Se você não tiver certeza, pode verificar essas configurações no seu Smartphone, escolhendo a opção ActiveSync do Start Menu (menu iniciar). Então selecione “Tools”->”Options” (ferramentas -> opções) do menu.

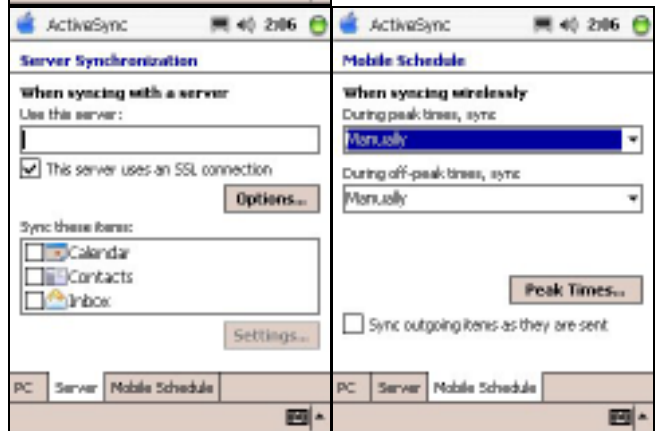
1. Você irá ver uma tela com três abas (“PC”, “Server” e “Mobile Schedule”) na parte de baixo. Na primeira aba, existe uma caixa de seleção escrito “Use mobile schedule to sync with this PC” que deverá estar desmarcada.



2. Além disso, na tela “Options” (mostrada quando você clicar no botão “Options” na primeira aba), a caixa de seleção “Enable PC sync using this connection” deverá estar marcada. “USB” deverá estar sendo mostrado no menu popup, bem como a opção “Maintain connection”, abaixo, deverá estar igualmente selecionada.



3. Na aba “Server”, não deverá haver nada marcado ou preenchido. Da mesma forma, os dois itens da aba “Mobile Schedule” deverão estar mostrando “Manually”.



2 Rodando o PocketMac Smartphone pela primeira vez

É recomendável que você não esteja com o seu Smartphone conectado, quando rodar o PocketMac pela primeira vez e o estiver configurando. Somente depois que você fizer todas as configurações, deverá conectar o seu Smartphone.

O instalador do PocketMac Smartphone adicionará uma entrada “PocketMac Smartphone” na lista de inicialização do seu Mac, assim ele será automaticamente inicializado sempre que você iniciar ou acessar o seu Mac. Na primeira vez que você executar o seu PocketMac Smartphone, será solicitado que você forneça os seus dados de registro (próximo tópico). Você saberá que esse aplicativo está rodando porque aparecerá o menu de status do PocketMac Smartphone na barra de ferramentas do Mac, no canto superior esquerdo da área de trabalho do seu Mac, próximo ao relógio, controle de volume, etc.

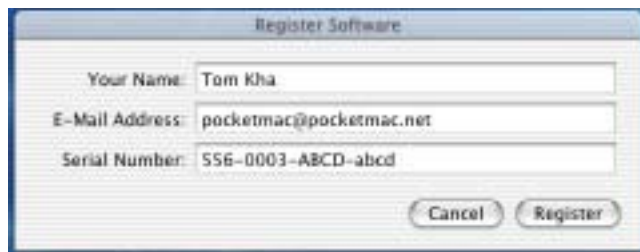
Você pode navegar pelo seu Smartphone bem como sincronizá-lo a partir desse menu, bem como ajustar as suas preferências de sincronização. Desse menu você pode ainda chamar a tela de aplicativos do PocketMac Smartphone – simplesmente clicando em “Mostrar PocketMac Smartphone” no menu de status do PocketMac. A tela do PocketMac Smartphone que irá

aparecer, permite tanto que você sincronize quanto configure suas preferências usando os ícones e menus do Mac. O menu também fornece uma indicação visual sobre o status da conexão entre o Mac e o Smartphone. Esse indicador de status de conexão não aparecerá quando você estiver configurando um novo tipo de conexão (veja seção 3, à frente).

2.1 Entrando os dados de registro

Quando o PocketMac Smartphone for executado pela primeira vez, ele irá pedir os dados de registro, através da tela “Registrar Software”, como mostrado abaixo.

Você deve registrar o programa entrando o seu nome, seu endereço de e-mail e o número de série que você recebeu ao comprar o PocketMac. (Por favor, note que o número de série diferencia entre letras maiúsculas e minúsculas, ou seja, “xyz” não é o mesmo que “XYZ” ou “xYz”, etc.)



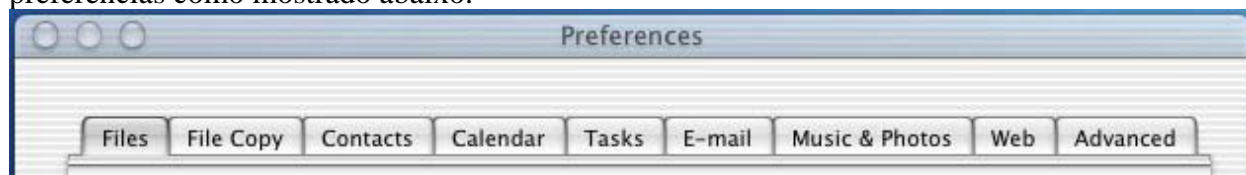
A janela de registro irá conectar o seu computador à Internet e “ativará” o programa para esse Macintosh. Cada número de série poderá ser ativado no máximo para dois Macs.

O PocketMac Smartphone irá fechar a janela de registro automaticamente caso não consiga ativar o programa. Se você quiser lançá-la manualmente mais tarde, você poderá fazê-lo a partir de uma entrada com esse nome na pasta “Applications”, dentro da pasta “PocketMac Bonus Software”.

Quando você terminar de entrar seus dados de registro, clique no botão “Register” para ativar o programa.

2.2 Configurando as preferências de Sincronização

Uma vez que você tenha concluído a seção de Registro, deverá passar para a configuração das preferências de Sincronização clicando na aba “Synchronization” na parte de cima da tela de preferências como mostrado abaixo.



Em Preferências, existem 9 seções distintas:

1. Arquivos (Files)
2. Cópia de arquivos (File Copy)
3. Contatos (Contacts)
4. Compromissos (Calendar)

5. Afazeres (Tasks)
6. E-mail (E-mail)
7. Músicas e Fotos (Music & Photos)
8. Web (Web)
9. Avançado (Advanced)

Nós iremos explorar cada uma das opções de sincronização mais à frente, contudo, por enquanto iremos inicialmente apenas saber para que serve cada uma dessas seções.

2.2.1 Files (Arquivos)

Você deve selecionar essa opção e escolher uma pasta no Mac se quiser sincronizar arquivos e pastas do seu Mac com os existentes em seu Smartphone. Caso você possua um cartão de memória (storage card) no seu Smartphone, você também poderá utilizá-lo para a sincronização com o seu Mac.

2.2.2 File Copy (Cópia de arquivos)

Você deve selecionar essa opção se quiser copiar um ou mais arquivos do seu Mac para o seu Smartphone, todas as vezes que a sincronização ocorrer. Para adicionar arquivos à lista, clique no botão com o sinal de mais (+) e selecione um arquivo usando a caixa de diálogo de abertura de arquivos que surgirá. Para remover arquivos da lista, selecione o(s) arquivo(s) a ser(em) removido(s) e clique no botão com o sinal de menos (-).

2.2.3 Contacts (Contatos)

Você deve selecionar essa opção e escolher um dos plug-ins disponíveis no PocketMac Smartphone, se quiser sincronizar dados de um contato (pessoa) entre o seu Mac e o seu Smartphone.

2.2.4 Calendar (Agenda de compromissos)

Você deve selecionar essa opção e escolher um dos plug-ins disponíveis no PocketMac Smartphone, se quiser sincronizar os dados da agenda de compromissos do seu Mac com os existentes no seu Smartphone. Existe ainda uma opção avançada que permite limitar o calendário dentro de uma determinada faixa de tempo (era), afim de economizar espaço de armazenamento no seu Smartphone.

2.2.5 Tasks (Afazeres)

Você deve selecionar essa opção e escolher um dos plug-ins do PocketMac Smartphone, se quiser sincronizar dados a respeito dos afazeres anotados existentes no seu Mac e no seu Smartphone.

2.2.6 E-mail

Você deve selecionar essa opção e escolher um dos plug-ins do PocketMac Smartphone, se quiser sincronizar mensagens de e-mail entre o seu Mac e o seu Smartphone. Existe ainda uma opção avançada que permite limitar o número de e-mails não lidos, a fim de economizar espaço de armazenamento no seu Smartphone.

2.2.7 Music & Photos (Músicas e fotos)

Você deve selecionar essa opção se desejar sincronizar arquivos de música e fotos digitais entre o seu Mac e o seu Smartphone. Quando essas opções estiverem selecionadas, todos os arquivos de música gravados em “iTunes” na lista de músicas “PocketMac Smartphone Mobile Tunes” serão sincronizados, e todas as fotos gravadas em “iPhoto” no “PocketMac Smartphone Mobile Album” serão sincronizadas. Observe que, a sincronização de músicas e fotos podem ser selecionadas de forma independente entre si, e pode-se ainda determinar o uso de um cartão de memória (storage card) no seu Smartphone para a sincronização, se houver um.

2.2.8 Web

Você deve selecionar essa opção se desejar sincronizar entre o seu Mac e o seu Smartphone, tanto endereços de sites quanto sites inteiros que tenham sido baixados da Internet. Quando essa opção estiver selecionada, você deve selecionar qual o navegador (browser) que você deseja utilizar para a sincronização, assim como a profundidade (o nível de páginas conectadas) e o nível de detalhes (textos e imagens ou apenas texto) dos sites baixados que estão sendo sincronizados. Pode-se ainda determinar o uso de um cartão de memória (storage card) no seu Smartphone para a sincronização, se houver um.

A opção de sincronização da Web permite ainda a sincronização de conteúdo do **Mazingo** e do **AvantGo** entre o seu Mac e o seu Smartphone. Essa é uma das novidades dessa nova versão do PocketMac Smartphone.

2.2.9 Advanced (Avançado)

Essa opção ajuda os plug-ins a resolverem “conflitos”. Por exemplo, suponha que um determinado contato, compromisso ou afazer tenha sido modificado tanto no Smartphone como no Mac: como o plug-in saberá quem é o prioritário? Se a opção “O Mac estará sempre correto em caso de conflito” estiver selecionada, o plug-in considerará como corretas todas as entradas do Mac. Por outro lado, se “O Smartphone estará sempre correto em caso de conflito” estiver selecionada, o plug-in considerará como corretos os dados existentes no Smartphone. Observe que, essa configuração não existe em *todos* os plug-ins, e somente serão utilizadas em situações de “conflito”, como comentado acima.

Essa opção também permite selecionar aplicativos de sincronização personalizados (outros programas de sincronização) a serem executados cada vez que uma sincronização ocorrer. Esses aplicativos serão sempre executados antes da sincronização do PocketMac Smartphone, e ele aguardará até que o aplicativo termine antes de passar para o passo seguinte da sincronização. Para adicionar aplicativos a essa lista, clique no botão com sinal de mais (+) e selecione um arquivo usando a janela de diálogo de abertura de arquivos que surgirá. Para remover aplicativos

desta lista, selecione o(s) arquivo(s) a ser(em) retirado(s) e clique no botão com o sinal de menos (-).

3 Conectando seu Smartphone

Existem três maneiras diferentes de conectar o Smartphone ao seu Mac usando o PocketMac Smartphone:

1. Cabo ou base USB
2. Conexão em rede TCP/IP
3. Bluetooth

Observe que, após desconectar o Smartphone você deve aguardar de 15 a 20 segundos antes de reconectá-lo novamente, para que o PocketMac Smartphone “limpe” a memória e esteja pronto novamente para a próxima conexão.

3.1 Cabo ou base USB

O Universal Serial Bus (USB) provavelmente é o modo mais comum de conectar um Smartphone a um Mac. A maioria dos Smartphones atuais vêm com uma base que possui um cabo USB preso a ela na qual o Smartphone pode ser encaixado diretamente pela parte de baixo.

Uma porta USB típica de um iMac “clássico” é mostrada ao lado. Note o desenho de um pequeno “tridente” existente na parte de cima do encaixe do conector: esse é o símbolo que informa que o seu computador possui uma porta USB.



Para obter os melhores resultados possíveis com o seu PocketMac Smartphone, recomenda-se plugar o cabo USB diretamente às portas USB do seu Mac. Essas portas podem ser encontradas na parte traseira ou na lateral do seu Mac, dependendo do modelo.

Observe que, nem o Mac e nem o PocketMac Smartphone irão reconhecer que o Smartphone está conectado a menos que o Smartphone esteja ligado e encaixado na base ou conectado ao outro extremo do cabo USB. Em outras palavras, você pode manter a base ou o cabo USB do seu Smartphone conectado ao Mac indefinidamente, pois nada acontecerá até que o Smartphone seja ligado e plugado ao conector USB no extremo do cabo, ou colocado na base.

Devido às características naturais dos Smartphones, *não é recomendado* usar um hub USB. Pode ser que você não consiga estabelecer uma conexão entre o seu Smartphone e o seu Mac se estiver usando um hub desse tipo.

3.2 Conexão em rede TCP/IP

O PocketMac Smartphone agora está muito mais integrado ao recurso ActiveSync dos Smartphones do que antes, ou seja, agora você precisa saber muito menos para interagir com o seu Smartphone quando estiver usando o PocketMac Smartphone.

Diferente das versões anteriores do PocketMac Smartphone, em que era preciso entrar manualmente o endereço IP do Smartphone e então inicializar alguma tarefa qualquer no Smartphone para estabelecer uma conexão com o Mac, nessa nova versão as coisas ficaram bem mais simples. Na realidade, nem é preciso mais fornecer um endereço de IP, pois, uma vez instalado no seu Mac, o PocketMac Smartphone já estará totalmente pronto para uma conexão USB ou TCP/IP a qualquer momento que você precise. Não é preciso mais dizer ao PocketMac Smartphone para “chavear” entre uma ou outra.

Ao invés disso, primeiro você deve conectar o Smartphone via USB a fim de permitir que o PocketMac Smartphone defina a configuração do ActiveSync do Smartphone. Somente é preciso fazer isso *uma única vez* – depois disso, o Smartphone passará a possuir uma conexão padrão do tipo ActiveSync chamada “PocketMac Smartphone”.

Assim, se você quiser a partir desse momento conectar seu Smartphone ao seu Mac via TCP/IP, simplesmente selecione a opção “PocketMac Smartphone” no seu Smartphone e em seguida conecte-o ao Mac via ActiveSync. Para fazer isso, inicialize o ActiveSync no seu Smartphone, selecione “Tools”, e finalmente “Options” do menu na parte de baixo, como mostrado aqui. Selecione então a opção “PocketMac Smartphone” e clique em “OK” no canto superior direito. Para conectar-se ao PocketMac Smartphone, apenas clique no botão “Sync” na janela principal do ActiveSync. É só!

Note que, o botão “Sync” na realidade não sincroniza o dispositivo, e sim, estabelece a conexão entre o Smartphone e o PocketMac Smartphone.

3.3 Conexão Bluetooth (sem fio)

Uma das novidades do PocketMac Smartphone é a capacidade de fazer conexão sem fio via Bluetooth. Bluetooth é um padrão para conexão de dispositivos computadorizados e periféricos à pequena distância, onde o benefício principal está na eliminação de fios e cabos que normalmente seriam usados para a conexão destes dispositivos.

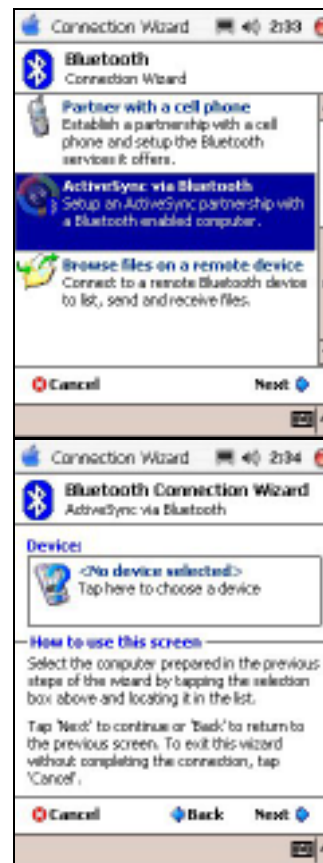
Para conectar o seu Smartphone ao PocketMac Smartphone via Bluetooth, o seu dispositivo Smartphone deve possuir suporte interno a Bluetooth ou então permitir a sua adaptação através de um cartão específico. Além disso, também o seu Mac deve possuir suporte a Bluetooth. Os MacIntoshes mais novos já vêm de fábrica com suporte a Bluetooth, e a maioria dos outros, podem ter esse recurso adicionado através de um pequeno adaptador USB, fabricado pela D-Link, Asante, AmbiCom, e outras.

Uma vez que o suporte a Bluetooth esteja presente em seu Mac, o mesmo deverá ser habilitado¹. Você deverá configurar seu Smartphone para que ele possa “encontrar” o Mac. Consulte o manual do seu Smartphone e procure pelo tópico que faz menção ao suporte Bluetooth para obter informações adicionais a esse respeito. O processo de configuração do Bluetooth envolve procedimentos similares tanto no Mac como no Smartphone, em que você deve dizer a cada um dos dois dispositivos que ele deve encontrar o outro e estabelecer com esse uma conexão sem fio.

O procedimento é muito parecido em todos os Smartphones, embora possa variar ligeiramente de um modelo para outro. Nos Smartphones mais recentes com suporte a Bluetooth, a partir da tela “Today” clique em “Start” e “Bluetooth Manager”. A primeira tela a surgir será “My Shortcuts”. O “Bluetooth Manager” pode também ser acessado a partir da tela “Today” clicando no ícone “Bluetooth” ícone, e em seguida em “Bluetooth Manager”. Note que, ao abrir o “Bluetooth Manager” automaticamente será ativado o Bluetooth do seu Smartphone. Se o seu Mac estiver com o suporte a Bluetooth ativado, você perceberá isso através do navegador Bluetooth localizado na tela “Bluetooth Manager”.

É preciso ajudar o Smartphone a encontrar e conectar-se ao seu Mac. Os passos a serem seguidos são:

1. A partir da tela “Today”, clique em “Start”, e em seguida, em “Bluetooth Manager”.
2. Clique no menu “New”, e selecione “Connect!”
3. Clique duas vezes em “ActiveSync via Bluetooth”.
4. Continue clicando em “Next” até chegar a uma tela onde diz “Device: <No Device selected>”.
5. Clique onde diz “Tap here to choose a device”. O “Bluetooth Manager” tentará encontrar seu Mac.



¹ <http://docs.info.apple.com/article.html?artnum=25410>

6. Quando o “Bluetooth Manager” encontrar seu Mac, clique onde estiver escrito “Macintosh”.
7. O “Bluetooth Manager” levará você a uma tela onde diz “Shortcut creation”. Clique no botão “Finish” para fazer a conexão.
8. Quando terminar, você terá um atalho parecido com o mostrado ao lado, e que poderá ser utilizado sempre que você quiser conectar seu Smartphone ao seu Mac via Bluetooth.



Os Smartphones mais antigos com suporte a Bluetooth possuem uma seqüência de procedimentos para configuração ligeiramente diferente². Os Smartphones que usam cartão Bluetooth podem possuir ainda outros procedimentos adicionais necessários para configurar a conectividade sem fio. Por favor, verifique as instruções originais do fabricante caso você possua um desses dispositivos especiais.

Uma vez que você consiga estabelecer uma conexão Bluetooth entre seu Mac e seu Smartphone, você deve dizer ao PocketMac Smartphone para usar essa conexão na sincronização sem fio. Para fazer isso, selecione “Conectar usando...” no status menu do PocketMac Smartphone, no canto superior direito da área de trabalho do seu MacIntosh, e marque a caixa de seleção “Bluetooth”. A partir de então, todas as sincronizações serão feitas usando a conexão sem fio Bluetooth, até que você altere novamente essa configuração.

4 Rodando o PocketMac Smartphone

Quando um dispositivo é conectado e reconhecido pelo sistema, o ícone principal do PocketMac Smartphone na barra de status mudará de “off” quando o Smartphone não estiver presente, para “on” quando o Smartphone estiver conectado e/ou sincronizando, como mostrado abaixo:

<i>This image</i>	<i>indicates...</i>
	Smartphone não conectado
	Smartphone conectado e pronto

Nota: Para os usuários que estão atualizando da versão Pro 2.0 e preferirem esse modo de interagir com o Smartphone, é possível mostrar essa janela escolhendo “Show PocketMac” a partir do ícone PocketMac Smartphone da barra de menu.

² Para um exemplo disso (3900 series Compaq iPAQs), veja http://h20000.www2.hp.com/bizsupport/TechSupport/Document.jsp?objectID=PRI_400_0_33929864_3672052&locale=en_US.

5 Ver e copiar arquivos

Tanto para ver como para copiar arquivos do Mac para o Smartphone e vice-versa, é feito através da janela de navegação (Browse).

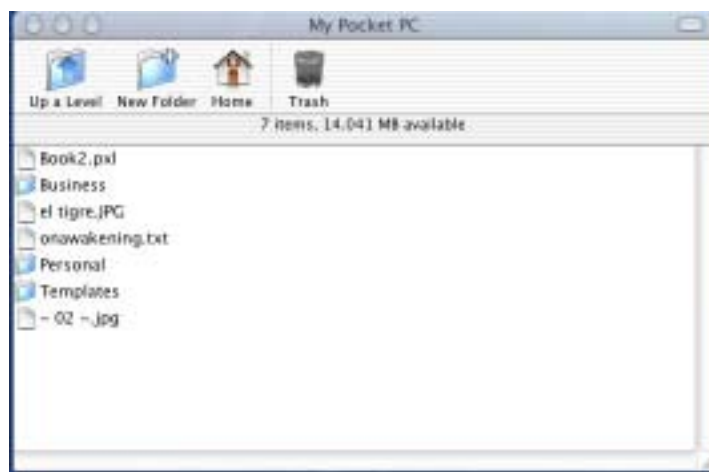
Adicionalmente, o PocketMac Smartphone cria um “Smartphone” e “cartões de memória de Smartphone” na sua área de trabalho (veja ao lado), permitindo que você, com facilidade, acesse diretamente os arquivos e pastas do seu Smartphone. Tudo o que você precisa fazer é clicar duas vezes nesses ícones para navegar em seu Smartphone.



Quando a janela de navegação for mostrada pela primeira vez, ela irá listar automaticamente o conteúdo da pasta “My Documents” do seu Smartphone.

No topo da janela de navegação, existe uma barra de ferramentas com 4 itens, como mostrado abaixo.

1. “Subir um nível” mostrará o conteúdo da pasta do Smartphone que está um nível acima da atual.
2. “Nova pasta” pedirá o nome de uma pasta, e criará uma nova pasta com o nome dado.
3. “Início” retornará à pasta “My Documents” do Smartphone.
4. “Lixeira” deletará o(s) arquivo(s) selecionado(s).



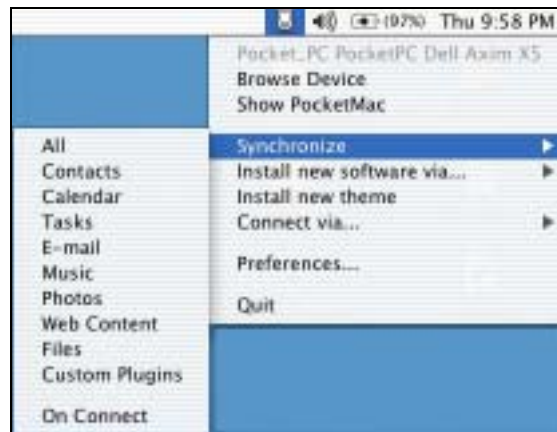
Para copiar um arquivo para o Smartphone, simplesmente arraste o arquivo do Mac (Finder) para a janela de navegação. Da mesma forma, para copiar um arquivo do Smartphone para o Mac, clique no arquivo que você quer copiar na janela de navegação e arraste-o para o Mac.

Como alternativa, se você preferir, você pode arrastar o arquivo para um dos ícones criadas na área de trabalho (cartões de memória ou Smartphone).

6 Sincronização

Aqui iremos ver as opções e recursos de cada um dos diferentes tipos de sincronização e plug-ins disponíveis.

Para sincronizar seu Mac com seu Smartphone, selecione a opção de sincronização de sua preferência no status menu do PocketMac Smartphone, localizado no canto superior direito da área de trabalho do seu Mac. Ele contém as opções para sincronização por tipo e “Todas” para sincronizar todos os dados de acordo com as suas preferências selecionadas na tela de preferências do PocketMac Smartphone.



Alternativamente, se você selecionou “Show PocketMac Smartphone” a partir do status menu do PocketMac Smartphone, você pode clicar no ícone “Synchronize” na janela do PocketMac Smartphone.

Note que, para obter melhores resultados com os plug-ins do Microsoft Entourage, recomenda-se executar *primeiro* o Entourage antes de sincronizar, certificando-se ainda que você esteja usando a versão mais atual do Entourage, que no momento em que esse manual está sendo preparado é a 10.1.4.³

6.1 Todas (All)

Ao selecionar a opção “Todas” para sincronização, o programa simplesmente executará todas as operações de sincronização que você selecionou na tela de preferências do PocketMac Smartphone, uma após a outra.

6.2 Contatos (Contacts)

Ao selecionar a opção “Contatos” e escolher um plug-in, significa que, quando estiver sincronizando, o PocketMac Smartphone irá pegar todos os contatos pessoais gravados no seu Smartphone e compará-los com as informações existentes no seu Mac, realizando as atualizações quando necessário.

Ao clicar no botão “Sincronizar” com a opção de contatos pessoais marcada, uma janela separada aparecerá, com uma barra de progresso e uma mensagem de status. Esse é o plug-in fazendo o trabalho de sincronização para você. Ao terminar, ele fechará automaticamente a janela e o PocketMac Smartphone fará as atualizações necessárias nos contatos pessoais do Smartphone, passando para a sincronização da agenda de compromissos.

³ Atualizações do Entourage encontram-se disponíveis gratuitamente em <http://www.microsoft.com/mac>

Não se esqueça que antes de sincronizar utilizando um plug-in do Entourage, é preciso primeiro executar o Entourage.

6.2.1 O Plug-in *Contacts* do Entourage (Contatos Pessoais)

O plug-in de contatos pessoais do Entourage irá sincronizar todos os contatos pessoais do Smartphone⁴ com os contatos que estão gravados no Microsoft Entourage. Para obter o melhor resultado possível, recomenda-se atualizar o Entourage para sua versão mais atual (10.1.4 no momento em que este manual está sendo preparado).

6.2.2 O Plug-in *Address Book* (Agenda de Endereços)

O plug-in “Address Book” irá sincronizar todos os contatos pessoais do Smartphone com aqueles que estão gravados no OS X Address Book, que vem com a instalação original do OS X.

6.2.2 O Plug-in “Now Contacts”

O plug-in “Now Contacts” refere-se à ferramenta “Now Contacts Address Book Sync” para sincronizar com o Smartphone. A ferramenta de sincronização “Now Contacts” deve estar instalada no seu Mac para que o plug-in funcione. Quando o plug-in for executado, ele tentará encontrar e executar o “Address Book Sync”, e se não conseguir encontrá-lo ele irá lhe perguntar se você deseja localizá-lo você mesmo. Nas próximas versões do PocketMac nós iremos tornar isso ainda mais simples e automatizado para o usuário.

6.3 *Compromissos (calendar)*

6.3.1 O Plug-in “Calendar” do Microsoft Entourage

O plug-in Calendar do Entourage irá sincronizar as entradas da agenda de compromissos do seu Smartphone com as armazenadas no Entourage. Para obter o melhor resultado possível, é recomendável que você atualize o seu Entourage para a versão atual.

6.3.2 O plug-in “iCalCalendar”

O plug-in “iCalCalendar” irá sincronizar as entradas da agenda de compromissos do seu Smartphone com as armazenadas na agenda do iCal chamada “PocketMac Smartphone”.

⁴ Detalhes adicionais sobre os recursos de cada plug-in podem ser encontradas nas notas de versão do PocketMac, que encontram-se na pasta Applications/PocketMac Bonus Software.

6.4 Afazeres (Tasks)

6.4.1 O Plug-in “Tasks” do Microsoft Entourage

O plug-in “Tasks” do Microsoft Entourage irá sincronizar os afazeres gravados no seu Smartphone com aqueles que estiverem armazenados no Microsoft Entourage. Para obter o melhor resultado possível, é recomendável que você atualize o seu Entourage para a versão atual.

6.4.2 O plug-in “Tasks” do iCal

O plug-in “Tasks” do iCal irá sincronizar os afazeres anotados no seu Smartphone com os que estiverem armazenados no iCal.

6.5 Músicas (Music)

O plug-in “Music” irá sincronizar todos os arquivos de música que estiverem armazenados na lista “PocketMac Mobile Tunes” do iTunes do seu Mac. Essa lista será criada automaticamente durante a instalação do PocketMac Smartphone. Não apague nem altere o nome dessa lista se você deseja sincronizar arquivos de música.

Ao clicar no botão “Sincronizar”, caso a caixa de seleção “Músicas” esteja marcada, uma nova janela aparecerá mostrando uma barra de progresso e uma mensagem de status. Essa janela pertence ao plug-in que faz o trabalho de sincronização e se fechará automaticamente quando a sincronização terminar, e o PocketMac passará para a próxima etapa de sincronização.



6.6 Fotografias (Photos)

O plug-in “Photos” irá sincronizar as fotos armazenadas no seu Smartphone com as que estiverem gravadas no álbum “PocketMac Mobile Photos” do iPhoto do seu Mac. Esse álbum será criado automaticamente durante o processo de instalação do PocketMac Smartphone. Não apague nem altere o nome desse álbum, caso você deseje sincronizar imagens digitais entre o seu Smartphone e o seu Mac.

Ao clicar no botão “Sincronizar”, caso a caixa de seleção “Fotos” esteja marcada, uma nova janela aparecerá mostrando uma barra de progresso e uma mensagem de status. Essa janela pertence ao plug-in que faz o trabalho de sincronização e se fechará automaticamente quando a sincronização terminar, e o PocketMac passará para a próxima etapa de sincronização.



6.7 Arquivos (Files)

Sincronizar arquivos e pastas entre o Smartphone e o Mac é muito simples. Basta simplesmente selecionar ou criar uma pasta no Mac que se deseje sincronizar.

Observe que, geralmente é uma boa idéia começar com uma pasta vazia ou então com uma que contenha apenas os documentos que você deseja sincronizar. Se você selecionar uma pasta cheia de arquivos grandes fará com que a sincronização demore muito mais tempo do que você gostaria. Para facilitar as coisas para você, ao sincronizar pela primeira vez, o PocketMac Smartphone criará e selecionará uma pasta no seu Mac, tornando-a a pasta padrão.

Ao clicar no botão “Sincronizar”, caso a caixa de seleção “Files” esteja marcada, o PocketMac Smartphone irá examinar todas as pastas e arquivos existentes dentro da pasta “My Documents” (Meus Documentos) do seu Smartphone, comparando as datas daqueles que tiverem nomes iguais no Smartphone e no Mac. Em seguida, o PocketMac Smartphone irá copiar os arquivos necessários de um ou de outro, garantindo que você fique com a versão mais recente de todos os arquivos, tanto no Smartphone como no Mac.

6.8 Plug-ins personalizados (Custom Plug-ins)

Ao selecionar a opção “Custom Plug-ins”, será executada uma sincronização personalizada, sem que seja executada nenhuma outra operação de sincronização do PocketMac Smartphone. Os programas de sincronização personalizados, são determinados através das configurações existentes na tela de preferências do PocketMac Smartphone, já vistas na seção 2.2.9.

6.9 Quando conectado (On Connect)

Se esse item de menu estiver marcado, a sincronização iniciará automaticamente sempre que você conectar o seu Smartphone ao seu Mac.

7 Instalando novos programas no seu Smartphone

O PocketMac Smartphone torna a instalação de novos programas no seu Smartphone uma tarefa tão fácil como nunca visto antes.

7.1 Sobre arquivos CAB

Praticamente todos os programas para Windows CE e Smartphone são instalados a partir de arquivos chamados “cabinets” (gabinetes), ou, arquivos CAB. Arquivos CAB são muito parecidos com os arquivos do StuffIt ou mesmo arquivos “zip”, ou seja, são arquivos que contêm outros arquivos dentro de si.

A diferença é que você nunca precisará abrir um arquivo CAB *diretamente*. Ao invés disso, você deve utilizar a opção “Install new software...” existente no menu status do PocketMac Smartphone, escolhendo em seguida a opção “CAB file”. A partir desse ponto, o PocketMac Smartphone fará todo o trabalho de instalação do novo programa para você.

O macete está em identificar o arquivo CAB correto a ser utilizado. Normalmente, quando você compra um programa para Smartphone, ele vem dividido em três arquivos CAB, mas é muito fácil determinar qual o CAB certo, baseando-se no nome do arquivo, como mostrado a seguir.

<i>Se o nome do arquivo CAB contiver...</i>	<i>então ele deve ser instalado em um...</i>
<i>ARM ou 2577</i>	Compaq iPAQ ou qualquer PC 2002/2003
<i>MIPS ou 4000</i>	Casio E-125/ ou EM-500
<i>SH3 ou 10003</i>	HP Jornada 54x

7.2 Instaladores para Windows e o PMCabTool

O único problema com os arquivos CAB é que muitos produtores de software para Smartphone preparam os arquivos CAB de um jeito que dificulta a sua utilização por usuários de Mac. Por exemplo, digamos que eles coloquem os arquivos CAB embutidos dentro de um instalador para Windows: evidentemente, será impossível rodá-lo em um Mac.

Caso você não receba os arquivos CAB separadamente quando comprar algum software, ou seja, não embutidos em um instalador para Windows, você deve pedir ao distribuidor que os forneça para você (só os arquivos CAB). Afinal, como eles o possuem e você adquiriu o software deles, não lhes custará nada enviá-los a você como cortesia. Por outro lado, enquanto existem alguns revendedores que lhe enviarão os arquivos CAB tão logo você os peça, haverão alguns outros que não o farão. Para ajudá-lo a resolver esse problema, existe a ferramenta “PMCabTool” para o OS X.

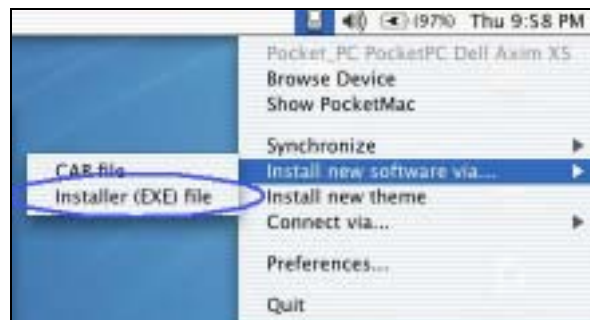
O “PMCabTool” funciona simplesmente “varrendo” arquivos executáveis de instalação (arquivos com extensão EXE) criados para Windows, bem como arquivos MSI (Microsoft Installer files) até encontrar o arquivo CAB para Smartphone dentro deles.

Observe, contudo, que, esse é um método baseado em “forçar a barra”, e portanto, nem sempre dará certo.

Para utilizar o “PMCabTool” é muito simples: basta utilizar os respectivos botões para localizar o arquivo do instalador Windows, bem como a pasta para onde o arquivo CAB será copiado. Em seguida, clique no botão “Extrair” e o “PMCabTool” automaticamente irá tentar instalar para você em seu Smartphone, qualquer arquivo CAB que ele encontrar. É só isso.

O “PMCabTool” é uma ferramenta gratuita oferecida a todos os usuários do PocketMac Smartphone, e pode ser acessada a partir da opção “Instalar novo software usando...” existente no menu status do PocketMac Smartphone. Após selecionar essa opção, escolha “Arquivo de instalador (EXE)”.

Essa opção também pode ser acessada a partir da pasta “Applications” localizada na pasta “PocketMac Bonus Software”.



7.3 Instaladores para Mac e o Instalador do “PocketMac Theme”

Tanto os arquivos CAB como o “PMCabTool” são bastante úteis, mas nós decidimos oferecer algo ainda melhor.

O PocketMac Smartphone oferece a todos aqueles que desenvolvem software para Smartphones, a possibilidade de criar seus próprios instaladores para Mac.¹¹ Para obter maiores informações, visite nosso website em <http://www.PocketMac.net/Smartphonedeveloper.htm>.

Um desses instaladores já vem com o PocketMac Smartphone e irá instalar o nosso já conhecido “PocketMac Theme for Smartphones” (temas do PocketMac para Smartphones), que nada mais faz do que substituir o visual original do Smartphone, pelos fundos e botões do MacIntosh. Nós estamos trabalhando em conjunto com outros produtores de software para termos seus programas embutidos em nosso instalador (via Mac), e logo haverá uma lista disponível completa dos mesmos.

8 Documentos do Pocket Word, Pocket Excel e Notes

Embora não exista originalmente no MacIntosh um suporte nativo para ler os arquivos criados pelos aplicativos Pocket Word, Pocket Excel e Notes, o PocketMac Smartphone já vem com “leitores” para todos esses arquivos. Esses leitores encontram-se instalados na pasta “Applications”, dentro da pasta “PocketMac Bonus Software”.

Isso significa dizer que, caso você crie um documento do Word no seu Smartphone, poderá abri-lo no seu Mac. Da mesma forma, caso você tenha uma planilha importante feita no Pocket Excel, você poderá abri-la também no Mac.

8.1.1 O leitor “PocketMac Word”

O leitor “PocketMac Word” abre e mostra qualquer documento criado no Pocket Word (arquivos com extensão PSW), bem como aqueles criados no Smartphone Notes (arquivos PWI). Após abri-los, você deverá salvá-los em um formato mais genérico como o “Rich Text Format” (arquivo RTF), o que permitirá que ele possa ser facilmente aberto em qualquer editor de textos no seu Mac.

8.1.1 O leitor “PocketMac Excel”

O leitor “PocketMac Excel” abre e mostra qualquer informação contida em uma planilha do Pocket Excel. Isso oferece a possibilidade de copiar os dados de uma planilha para a área de transferência (clipboard) e então colá-la (paste) em uma planilha do Mac Excel ou do Apple Works, sem perder nenhum dado valioso.

9 Integração com o iSync

Pela primeira vez, o PocketMac Smartphone oferece integração total com o “iSync” da Apple. Assim, você poderá utilizar todas as configurações do iSync para sincronizar com o seu Smartphone. Especificamente falando, você pode configurar o iSync (e portanto, PocketMac

¹¹ Para aqueles que não possuem um Mac, PocketMac.net oferecem o serviço de criação de instaladores para Mac.

Smartphone) para automaticamente sincronizar a cada “x” minutos, dessa forma, os seus dispositivos iSync e o seu Smartphone estarão sempre atualizados.



10 Suporte & Soluções

Se você necessitar de suporte para utilizar o PocketMac Smartphone, por favor entre em contato conosco através de um dos seguintes meios:

- Através de nosso website em <http://www.PocketMac.net/support.htm>. Esse formulário colocará você diretamente em contato com nossa equipe de desenvolvimento, que ficará muito feliz em ajudá-lo a resolver qualquer problema. Nosso tempo de resposta para a maioria das chamadas é de 24 a 48 horas.
- Através dos nossos documentos de suporte localizados em <http://www.PocketMac.net>

A maior parte das situações de suporte são facilmente resolvidas com um e-mail ou dois, mas ficaremos muito felizes em ajudá-lo mesmo em situações mais complexas.

11 Obrigado

Mais uma vez, obrigado por sua aquisição. Ficamos muito agradecidos por você fazer parte de uma comunidade que acredita em soluções inovadoras.

12 Apêndice A: Firewalls

Norton Personal Firewall

Para configurar o “Norton Personal Firewall” (NPF) de maneira a interagir tranquilamente com o PocketMac Smartphone, é preciso permitir o acesso a algumas “portas” específicas usadas pelo Smartphone. Embora você vá encontrar abaixo essa lista de portas, existem mais detalhes disponíveis online.²

² <http://support.microsoft.com/support/kb/articles/Q259/3/69.ASP>

A fim de permitir o acesso a essas portas de dentro do NPF, abra a janela de configurações. Em seguida, clique no botão “New”, localizado no canto inferior esquerdo. O NPF mostrará uma janela onde você poderá definir os parâmetros do serviço. Qualquer nome para o serviço serve, embora no exemplo tenhamos utilizado “Active Sync 1”. Deverão ser criados quatro desses serviços. Para o “Service Port”, você deverá entrar cada um dos valores a seguir, um de cada vez:

- 990
- 999
- 5678
- 5679

Para cada um dos serviços, clique no botão “Save” a fim de adicioná-lo à lista. A partir daí você terá quatro opções possíveis de acesso para cada um desses novos serviços criados. Observe que, o ActiveSync não funcionará direito a menos que o acesso a todas as quatro portas listadas acima seja permitido.

Você deverá marcar a opção “Deny access only from addresses in list” para cada um dos serviços do “ActiveSync”, e deixar a lista vazia. Essa é a provavelmente forma mais segura, e sempre nos deixará a opção de, mais tarde, adicionar alguma coisa lá se for necessário. (Essa é a maneira como a Norton recomenda fazer as configurações). Você acabou de configurar o Norton Personal Firewall, de maneira que ele não irá atrapalhar o PocketMac Smartphone.³

³ Nossos agradecimentos a David Dickey pelos detalhes fornecidos.