



## Instalación y configuración de PocketMac Pro 3.0

Sitio web de PocketMac Pro: <http://www.PocketMac.net>

Correo electrónico: [PocketMac@PocketMac.net](mailto:PocketMac@PocketMac.net)

Soporte técnico: <http://www.PocketMac.net/support.htm>

Copyright 2001-2003 Information Appliance Associates

Instalación y configuración de PocketMac Pro 3.0 .....	1
1 Antes de comenzar – configuración de su Mac y Pocket.....	3
2 Ejecutando PocketMac Pro por primera vez .....	7
3 Conectando su Pocket PC .....	10
4 Ejecutando PocketMac Pro 3.0 .....	14
5 Examinar/Copiar archivos.....	14
6 Sincronizando .....	16
8 Documentos Word, Excel y Note para Pocket PC .....	25
9 Integración iSync.....	25
10 Soporte y problemas.....	26
11 Muchas gracias .....	26
12 Apéndice A: Firewalls.....	26

# 1 Antes de comenzar – configuración de su Mac y Pocket

Si usted es nuevo con PocketMac Pro, bienvenido.

Si usted ha usado versiones anteriores de PocketMac Pro, hay algunas cosas diferentes en esta versión que usted debería conocer.

En esta versión no existe la necesidad de configurar puertos o firewalls. Además, usted no necesita instalar manualmente nada a su PocketPC. Adicionalmente, la interfase de PocketMac ha cambiado bastante. Todos los accesorios han sido reescritos completamente, mejorando dramáticamente su velocidad así como también su confiabilidad.

Este manual está diseñado para ofrece una guía del nuevo sistema, desde la instalación de PocketMac a la instalación del nuevo software Pocket PC. Comencemos...

## ***1.1 Requerimientos básicos del sistema***

Por favor asegúrese de que su sistema cumpla con estos requerimientos básicos antes de usar PocketMac Pro. Esto podrá ayudarlo a evitar consultas al soporte técnico, y a hacer de esto una experiencia mas agradable.

Para su Pocket PC, por favor note que PocketMac Pro soporta una amplia variedad de los dispositivos para Pocket PC mas populares, con USB, Bluetooth o Airport/otras conexiones de red. La lista completa puede encontrarse en el sitio web de PocketMac Pro, en <http://www.pocketmac.net/pro3devices.htm>. Otros modelos serán agregados cuando sean liberados y podamos probarlos con el software.

## 1.2 Instalar/Desinstalar

Para instalar PocketMac Pro 3.0 en su Mac, haga un doble click sobre el ícono PM3-PRO. La instalación de PocketMac Pro requiere privilegios de administrador, por lo que a continuación se le pedirá que ingrese su contraseña o frase.

Este es el nombre de usuario/contraseña que usted ingresó cuando configuró su Mac por primera vez.



Si usted intenta instalar PocketMac Pro usando una cuenta de su Mac que no tiene privilegios de administrador, la instalación fallará. Usted debe instalar PocketMac Pro usando una cuenta de usuario de su Mac con privilegios de administrador.

Una vez ingresada la contraseña aparecerá la pantalla de instalación de PocketMac Pro. Esta pantalla le permite seleccionar en dónde se instalará el software PocketMac Pro en su Mac. Por defecto, PocketMac Pro se instalará en la carpeta “Aplicaciones” en el disco duro principal. Recomendamos que todos los usuarios instalen PocketMac Pro en esta carpeta; solo los usuarios avanzados podrían seleccionar una carpeta diferente.



Arriba a la izquierda de la pantalla de instalación de PocketMac Pro, la opción “Instalar” está seleccionada por defecto. Para comenzar con la instalación, presione el botón “Instalar” que se encuentra abajo a la derecha de la pantalla de instalación. Cuando la instalación está completa, se le pedirá reiniciar su Mac.

Si mas tarde usted decide desinstalar PocketMac Pro, haga un doble click sobre el icono PM3-PRO. Se le pedirá su contraseña de sistema de MAC: ingrésela. Cuando aparezca la pantalla de instalación de PocketMac Pro, seleccione “Desinstalar” en la lista de opciones que se encuentra ubicada arriba a la izquierda de la pantalla de instalación de PocketMac Pro. Luego, presione el botón “Desinstalar” que está ubicado abajo a la derecha de la pantalla de instalación de PocketMac Pro. Cuando la desinstalación haya concluido, seleccione el botón “Salir”, ubicado abajo a la derecha de la pantalla.

## **1.3 Firewalls, archivos compartidos y PocketMac Pro**

Las versiones anteriores de PocketMac Pro requerían la configuración manual de los firewalls en la Mac, pero PocketMac Pro 3.0 se encarga de esto por usted. Durante la instalación de PocketMac Pro, el instalador de PocketMac Pro detecta el firewall del sistema y lo configura para su uso con PocketMac Pro.

Si usted no puede sincronizar su Mac con su dispositivo Pocket PC, o si usted instala o reconfigura uno de estos firewalls en su Macintosh después de la instalación de PocketMac Pro, puede ser necesario configurar manualmente su firewall.

Si fuera necesario configurar manualmente su firewall, las indicaciones se encuentran en un apéndice de éste documento.

### **1.3.3 Productos con facilidades de compartir archivos**

Hoy en día, muchos productos ofrecen la habilidad de compartir archivos, esto es, si estamos corriendo una copia de la aplicación XYZ en una Mac, podemos acceder a la aplicación XYZ desde otra Mac a través de la facilidad de compartir archivos de la aplicación XYZ.

Algunos productos que pueden tener funcionalidades de archivos compartidos que pueden interferir con PocketMac Pro incluyen:

- FileMaker (Servidor)
- Dave

Esta no pretende ser una lista extensiva de todos los productos.

Por favor note que esto intenta ser una advertencia general de que estos productos pueden o no interferir con PocketMac Pro. Creemos que es posible que estas aplicaciones puedan ser configuradas para coexistir con PocketMac Pro.

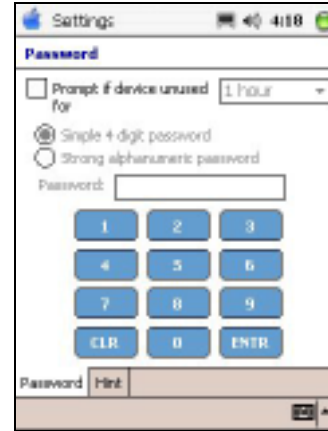
## **1.4 Configuración de Pocket PC**

### **1.4.1 Protección por contraseña del Pocket PC**

El punto principal que puede causar problemas para PocketMac Pro es la protección por contraseña. PocketMac Pro no soporta por el momento dispositivos protegidos por contraseña.

La protección por contraseña debe ser desactivada para que PocketMac Pro pueda conectarse satisfactoriamente a su Pocket PC; esto es, no es suficiente simplemente hacer un login a su dispositivo, usted debe desactivar la protección por password.

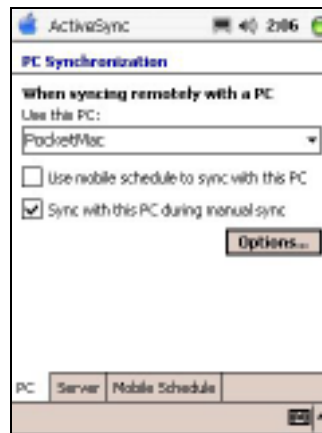
Para hacer esto, vaya al “Menú de Inicio” y seleccione “Configuración”. Luego, vaya al panel de control “Contraseña”. Por favor asegúrese que esté especificado “Sin contraseña”, como se muestra en la figura.



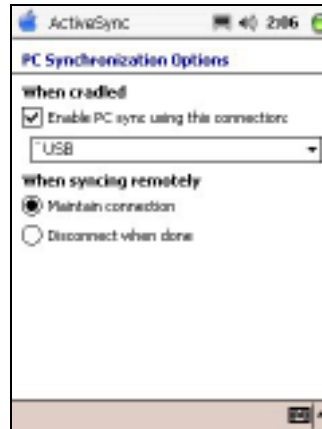
### 1.4.2 Configuración de sincronización del Pocket PC

Si su Pocket PC no es capaz de mantener una conexión por grandes periodos de tiempo, esto puede estar relacionado con la configuración de sincronización (ActiveSync) de su Pocket PC. Si no está seguro, puede chequear la configuración de su Pocket PC ejecutando ActiveSync desde el menú de inicio. Luego seleccione “Herramientas” -> “Opciones” desde el menú.

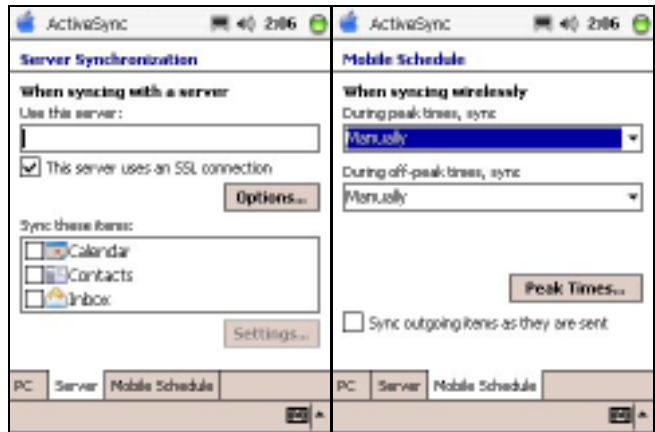
1. Debería ver una pantalla con tres solapas (“PC”, “Servidor” y “Planificador”) en la parte inferior. En la primer solapa, la opción “Usar el planificador para sincronizar con este PC” no debería estar seleccionada.



2. Adicionalmente, la pantalla “Opciones” (desplegada cuando se presiona el botón “Opciones” en la primer solapa) debería mostrar “Habilitar al sincronizador a usar esta conexión”, y debería estar seleccionada. En la lista de opciones debería desplegarse “USB”, y debería estar seleccionada la opción “Mantener conexión”.



3. En la solapa “Servidor”, nada debería estar chequeado o completado. A su vez, ambos elementos de la solapa “Planificación” deberían estar configurados en “Manualmente”.



## 2 Ejecutando PocketMac Pro por primera vez

Recomendamos ejecutar y configurar PocketMac Pro antes de conectar su dispositivo por primera vez. De esta forma, usted puede realizar todas las tareas de configuración, y luego conectar su Pocket PC.

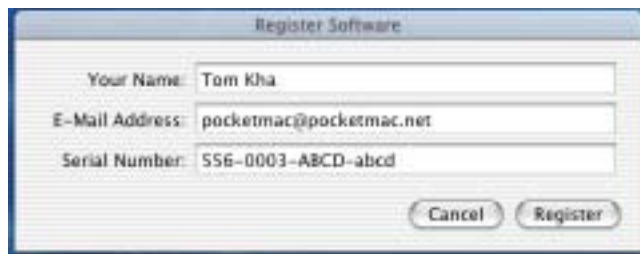
El instalador de PocketMac Pro agrega una entrada llamada “PocketMac Pro” que será ejecutada automáticamente cuando usted se loguea a su Mac. La primera vez que ejecute PocketMac Pro, la aplicación le preguntará por su información de registro (ver mas abajo). Usted puede ver que esta aplicación está corriendo porque agrega un menú de estado de PocketMac Pro en la barra de tareas de Mac en la parte superior izquierda de su escritorio de Mac, al costado del reloj, volumen, etc.

Usted puede revisar su Pocket PC y sincronizarla desde este menú, así como también ajustar sus opciones de sincronización. Desde este menú usted también puede mostrar la pantalla de la aplicación PocketMac Pro – tan solo haga clic en “Mostrar PocketMac Pro” en el menú de estado de PocketMac Pro. La pantalla de PocketMac Pro que se muestra le permite sincronizar y configurar sus preferencias usando iconos y los menús de Mac. Además le brinda una indicación visual del estado de su conexión entre su Mac y su dispositivo Pocket PC. Este indicador del estado de la conexión es invaluable cuando usted está configurando un nuevo tipo de conexión (ver sección 3, abajo).

### 2.1 Ingresando la información de registro

Cuando PocketMac Pro es ejecutada por primera vez, preguntará por la información de registro desplegando la pantalla “Registrar Software”, como se muestra a continuación.

Puede registrar el software ingresando su nombre, dirección de correo electrónico y el número de serie que recibe como parte del proceso de compra. (Por favor note que el número de serie es sensible a las mayúsculas y minúsculas. Esto significa que “xyz” no es lo mismo que “XYZ” ni “xYz”, etc).



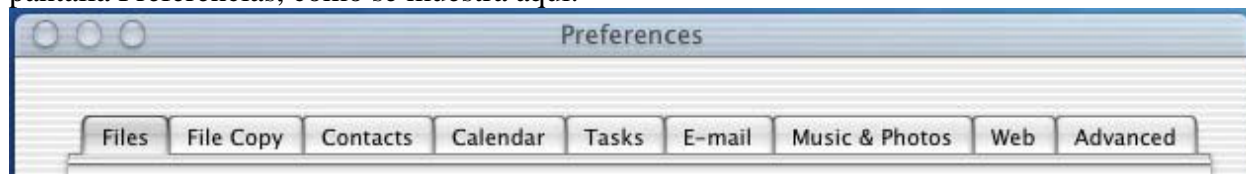
La ventana “Registrar Software” se conectará a internet y “activará” el programa para esa Macintosh. Cada número de serie puede ser activado en un máximo de dos Macintosh.

PocketMac Pro automáticamente se cerrará si la ventana Registrar Software no puede activar la aplicación. Si usted quisiera ejecutarlo manualmente, puede hacerlo desde un alias en la carpeta “Aplicaciones”, dentro de la carpeta “PocketMac Bonus Software”

Cuando termine de ingresar su información de registro, presione el botón Registrar para activar el programa.

## ***2.2 Configurando las preferencias de sincronización***

Una vez que terminamos con la sección de registro, podemos configurar las preferencias de sincronización, seleccionando la solapa “Sincronización” ubicada en la parte superior de la pantalla Preferencias, como se muestra aquí.



En las preferencias hay 9 secciones distintas:

1. Archivos
2. Copiar archivos
3. Contactos
4. Calendario
5. Tareas
6. Correo electrónico
7. Musica y fotos
8. Web
9. Avanzadas

Exploraremos cada una de las opciones de sincronización en más detalle más adelante, pero nos tomaremos un momento para describir el propósito de cada una de estas secciones.

### **2.2.1 Archivos**

Seleccionaríamos esta opción y seleccionaríamos una carpeta en Mac si quisiéramos sincronizar archivos y carpetas entre Mac y nuestro Pocket PC. Además podemos elegir usar una tarjeta de almacenamiento en la Pocket PC para sincronización si hay alguna disponible.

### **2.2.2 Copiar archivos**

Seleccionaríamos esta opción si quisiéramos copiar uno o varios archivos desde nuestra Mac a nuestra Pocket PC cada vez que la sincronización ocurra. Para agregar archivos a esta lista, presione el botón “+” y seleccione un archivo usando el cuadro de diálogo “Abrir” que aparece. Para eliminar archivos de la lista, seleccione el o los archivos y presione el botón “-”.

### **2.2.3 Contactos**

Seleccionaríamos esta opción y elegiríamos un accesorio de PocketMac Pro si quisiéramos sincronizar datos de los contactos entre nuestra Mac y nuestra Pocket PC.

### **2.2.4 Calendario**

Seleccionaríamos esta opción y elegiríamos un accesorio de PocketMac Pro si quisiéramos sincronizar datos del calendario entre nuestra Mac y nuestra Pocket PC. Existe también una opción avanzada para limitar los datos del calendario por antigüedad, para preservar espacio de almacenamiento en nuestra Pocket PC.

### **2.2.5 Tareas**

Seleccionaríamos esta opción y elegiríamos un accesorio de PocketMac Pro si quisiéramos sincronizar datos de tareas entre nuestra Mac y nuestra Pocket PC.

### **2.2.6 Correo electrónico**

Seleccionaríamos esta opción y elegiríamos un accesorio de PocketMac Pro si quisiéramos sincronizar los mensajes de correo electrónico entre nuestra Mac y nuestra Pocket PC. Existe también una opción avanzada para limitar el número de mensajes no leídos, para conservar espacio de almacenamiento en nuestra Pocket PC.

### **2.2.7 Música y fotos**

Seleccionaríamos esta opción si quisiéramos sincronizar archivos de música y fotos digitales entre nuestra Mac y nuestra Pocket PC. Cuando estas opciones son seleccionadas, todos los archivos de música grabados en la lista “PocketMac Pro Mobile Tunes” de iTunes serán sincronizados, y todas las fotos grabadas en el “PocketMac Pro Mobile Album” de iPhoto serán sincronizadas. Note que la sincronización de música y fotos puede ser seleccionada independientemente en esta opción, y podemos además elegir usar una tarjeta de almacenamiento en la PocketPC para la sincronización si hay alguna disponible.

### 2.2.8 Web

Seleccionaríamos esta opción si quisiéramos sincronizar los sitios web que se encuentran en favoritos o están grabados localmente entre nuestra Mac y nuestro Pocket PC. Cuando esta opción es seleccionada, debemos elegir el explorador (browser) del Mac que queremos usar para la sincronización, así como la profundidad (en nivel de páginas conectadas) y el nivel de detalle (texto e imágenes o solo texto) de los sitios grabados que serán sincronizados. Podemos además elegir usar una tarjeta de almacenamiento en nuestra Pocket PC para la sincronización, si hay alguna disponible.

La opción de sincronización Web permite además sincronizar el contenido de Mazingo y AvantGo entre nuestra Macintosh y nuestra Pocket PC; esta funcionalidad es nueva en esta versión de PocketMac Pro.

### 2.2.9 Avanzadas

Esta opción ayuda a los accesorios a resolver “conflictos”, esto es, si una entrada particular de contactos, calendario o tareas ha cambiado tanto de el Pocket PC y la Mac, cómo debería determinar el accesorio cuál cambio elegir. Si está seleccionada la opción “Mac siempre tiene la información correcta”, el accesorio tratará la entrada de la Mac como la correcta. Si está seleccionada la opción “Pocket PC siempre tiene la información correcta”, el plug-in tratará la entrada del Pocket PC como la correcta. Note que estas preferencias no son usadas por todos los accesorios, ni tampoco es usada en ninguna situación salvo en conflictos como los descritos anteriormente.

Esta opción permite además seleccionar aplicaciones de sincronización personalizadas para ejecutar cada vez que ocurre una sincronización. Estas aplicaciones ejecutarán antes que ocurra la sincronización, y PocketMac Pro esperará a que la aplicación finalice antes de comenzar el próximo paso de la sincronización. Para agregar aplicaciones a la lista, presione el botón “+” y seleccione un archivo usando el cuadro de diálogo “Abrir” que aparecerá. Para eliminar aplicaciones de la lista, seleccione el o los archivo y presione el botón “-”.

## 3 Conectando su Pocket PC

Hay 3 formas de conectar su PocketPc a su Mac con PocketMac Pro:

1. USB
2. Conexión de red TCP/IP
3. Bluetooth

Notar que cuando se desconecta y reconecta un dispositivo, es necesario esperar aproximadamente entre 15 y 20 segundos entre conexiones, de forma tal que PocketMac Pro pueda prepararse para la próxima conexión.

### 3.1 USB

USB (Universal Serial Bus) es probablemente la forma mas común de conectar una Pocket PC a una Mac. La mayoría de las Pocket PC hoy en día vienen con un cable USB que se conecta directamente a la Pocket PC.

En la figura se muestra un Puerto USB típico de una iMac “clásica”. Notar el diseño de “tridente” arriba del conector: es este símbolo el que nos dice que tenemos un conector USB.

Para obtener los mejores resultados con PocketMac Pro, recomendamos conectar el cable USB directamente en el Puerto USB del Macintosh. Estos puertos pueden encontrarse en la parte de atrás o al costado de la Mac, dependiendo del modelo.



Notar que ni la Mac ni la aplicación PocketMac Pro reconocerán que una Pocket PC está conectada a menos que la misma esté encendida y conectada al otro extremo del cable. O, en otras palabras, usted puede dejar su cable del Pocket PC conectado indefinidamente: nada pasará hasta que el Pocket PC se encienda y se conecte al otro extremo del cable.

Debido a la naturaleza de los Pocket PC, no recomendamos usar el hub USB. Puede suceder que no sea capaz de establecer una conexión si usa un hub como este.

### 3.2 Conexión de red TCP/IP

PocketMac Pro está ahora mucho mas integrado con el ActiveSync de Pockt PC. Esto significa que hay menos que aprender e interactuar con el Pocket PC cuando se usa PocketMac Pro.

A diferencia de versiones anteriores de PocketMac Pro, donde debíamos ingresar manualmente la dirección IP del Pocket PC en la aplicación PockeMac Pro y luego ejecutar algo en el Pocket PC para conectar ambos, esta versión de PocketMac Pro es mucho mas sencilla. De hecho, no necesitaremos ingresar una dirección IP en ningún lugar. Una vez instalado en su Mac, PocketMac Pro está listo para realizar una conexión USB o TCP/IP en cualquier momento. No debemos decirle a PocketMac Pro que “cambie” entre un tipo de conexión y otra.

En lugar de esto, nos conectaremos primero via USB para permitir a PocketMac Pro configurar el ActiveSync del Pocket PC. Esto solo lo debemos hacer una vez. Después de esto, el Pocket PC tendrá un “representante” de ActiveSync estándar llamado “PocketMac Pro”

Entonces, si queremos ahora conectarnos via TCP/IP, solo deberemos seleccionar el representante de ActiveSync en el Pocket PC y entonces conectarnos a su Mac mediante ActiveSync. Para hacer esto, ejecutaremos ActiveSync en el Pocket PC: seleccionar “Herramientas”, luego “Opciones” desde el menú de la parte inferior, como se muestra aquí. Seleccionaremos luego el representante “PocketMac Pro”, y presionaremos el botón “ok” en la esquina superior izquierda. Para conectar el PocketMac Pro, simplemente presionaremos el botón “Sincronizar” en la ventana principal del ActiveSync.—Eso es todo lo que hay que hacer.

Notar que el botón “Sincronizar” no sincroniza el dispositivo, simplemente establece la conexión entre el Pocket PC y PocketMac Pro.

### **3.3 Conexión Bluetooth**

Algo nuevo en PocketMac Pro 3.0 es la habilidad de conectarse sin cables mediante Bluetooth. Bluetooth es una especificación para conexión sin cables de corto rango para conectar dispositivos de computadoras y periféricos; uno de los mayores beneficios de esta tecnología es la eliminación de los cables que tradicionalmente han conectado los dispositivos de las computadoras.

Para conectar su Pocket PC a PocketMac Pro mediante Bluetooth, su dispositivo de Pocket PC debe tener soporte para Bluetooth incorporado, o el mismo debe ser provisto por medio de algún dispositivo periférico (usualmente una tarjeta). Adicionalmente, su Macintosh debe tener hardware de Bluetooth también. Algunas de las Macintosh mas nuevas vienen con soporte para Bluetooth, y el soporte para muchas otras puede ser agregado por medio de un pequeño adaptador USB fabricado por D-Link, Asante, AmbiCom y otros.

Una vez que su hardware Bluetooth está instalado en su Mac, el soporte para Bluetooth debe ser habilitado.<sup>1</sup> Ahora usted necesitará configurar su Pocket PC para que pueda encontrar su Macintosh. Consulte la documentación de su Pocket PC y dispositivo Bluetooth para mas información sobre este tema. Este proceso de configuración implica procedimientos similares en ambos dispositivos, en los cuales se instruye a un dispositivo a encontrar al otro y establecer una conexión sin cables con dicho dispositivo.

El proceso de configuración es similar en el dispositivo Pocket PC, aunque varía ligeramente con la versión. En los últimos dispositivos Pocket PC con soporte Bluetooth incluido, en la pantalla “Hoy” seleccione “Comenzar” y “Administrador Bluetooth”. La primer pantalla que despliega es “Mis Atajos”. El administrador Bluetooth puede además ser accedido desde la pantalla “Hoy”, seleccionando el ícono “Bluetooth”, luego “Administrador Bluetooth”. Note que el abrir el Administrador Bluetooth automáticamente enciende Bluetooth en su dispositivo Pocket PC. Si su Mac tiene el soporte Bluetooth habilitado, usted debería verlo en el visor de Bluetooth localizado en la pantalla del administrador de Bluetooth.

---

<sup>1</sup> <http://docs.info.apple.com/article.html?artnum=25410>

Necesitaremos ayudar al Pocket PC a encontrar y conectarse con su Mac. Los pasos para lograr esto son:

1. Desde la pantalla “Hoy”, seleccione “Comenzar” y “Administrador Bluetooth”
2. Seleccione el menú “Nuevo”, luego “Conectar!”
3. Doble click “ActiveSync mediante Bluetooth”
4. Continúe seleccionando “Siguiente” hasta que llegue a una pantalla que diga “Dispositivo: <Ningún dispositivo seleccionado>”.
5. Seleccione donde diga “Seleccione aquí para elegir un dispositivo”. El administrador Bluetooth intentará encontrar su Macintosh.
6. Cuando el administrador Bluetooth ha encontrado su Macintosh, seleccione donde se despliega su Macintosh.
7. El administrador Bluetooth lo llevará a una pantalla que dice “Creación de atajos”. Seleccione el botón de fin para conectarse.
8. Cuando termine, obtendrá un acceso directo similar al mostrado aquí que usted podrá usar para conectarse en subsecuentes sincronizaciones.



Versiones anteriores de dispositivos Pocket PC con soporte Bluetooth incorporado tienen un procedimiento de configuración ligeramente diferente<sup>2</sup>. Otros dispositivos Pocket PC que usan hardware adicional para soportar conectividad mediante Bluetooth pueden tener otros



<sup>2</sup> For an example of this (the 3900 series Compaq iPAQs), see [http://h20000.www2.hp.com/bizsupport/TechSupport/Document.jsp?objectID=PRI\\_400\\_0\\_33929864\\_3672052&locale=en\\_US](http://h20000.www2.hp.com/bizsupport/TechSupport/Document.jsp?objectID=PRI_400_0_33929864_3672052&locale=en_US).

procedimientos para configurar la conectividad sin cables, por favor lea las instrucciones del fabricante si tiene algunos de estos dispositivos.

Una vez establecida una conexión a través de Bluetooth entre su Macintosh y su Pocket PC, usted solo necesita instruir a PocketMac Pro para usar esta conexión para la sincronización sin cables. Para esto, seleccione “Conectarse mediante...” desde el menú de estado del PocketMac Pro, ubicado arriba a la derecha del escritorio de su Macintosh, y seleccione la opción “Bluetooth”. Todas las futuras sincronizaciones usarán la conexión Bluetooth hasta que usted cambie esta configuración.

## 4 Ejecutando PocketMac Pro 3.0

Cuando un dispositivo está conectado y es reconocido por el sistema, el icono principal de PocketMac Pro en la barra de estado cambiará de “apagado”, cuando ninguna Pocket PC está presente, a “encendido”, cuando una Pocket PC está conectada y/o sincronizando, como se muestra abajo:

<i>Esta imagen</i>	<i>Indica...</i>
	Ninguna Pocket PC conectada
	Pocket PC conectada y lista

Nota: para usuarios que estén actualizando desde Pro 2.0 y prefieran esa forma de interactuar con el Pocket PC, se puede mostrar esa ventana seleccionando “Mostrar PocketMac” desde el icono de PocketMac Pro en la barra de menú.

## 5 Examinar/Copiar archivos

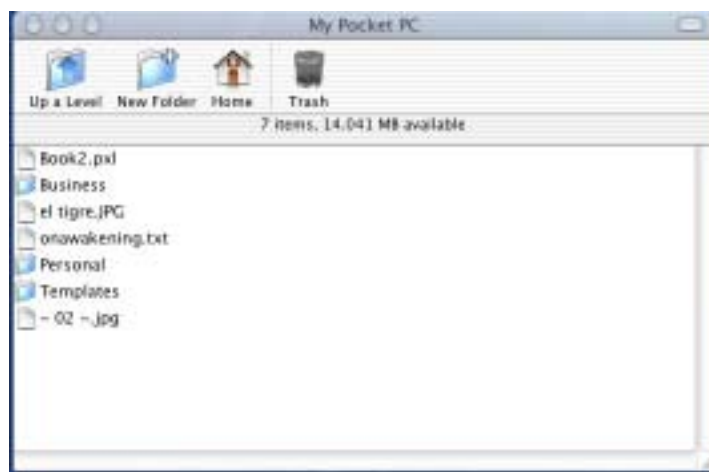
El examinar y copiar archivos desde y hacia el Pocket PC se hace mediante la ventana Examinar. Adicionalmente, PocketMac Pro 3.0 monta al Pocket PC y a las tarjetas de almacenamiento del Pocket PC en el escritorio, permitiéndole acceder directamente a los archivos y carpetas del Pocket PC. Solo necesita hacer doble click en estos íconos para examinar su Pocket PC

Cuando la pantalla del explorador se muestra por primera vez, automáticamente listará el contenido de la carpeta “Mis documentos” de su Pocket PC.



En la parte superior de la ventana del explorador hay una barra de herramientas con 4 elementos, como se muestra abajo:

1. “Subir un nivel” despliega el contenido de la “carpeta padre” de la carpeta corriente en el Pocket PC.
2. “Nueva Carpeta” preguntará por un nombre de carpeta, creando una nueva carpeta con ese nombre.
3. “Inicio” nos llevará nuevamente a la carpeta “Mis documentos” del Pocket PC.
4. "Eliminar" borrará el archivo seleccionado.

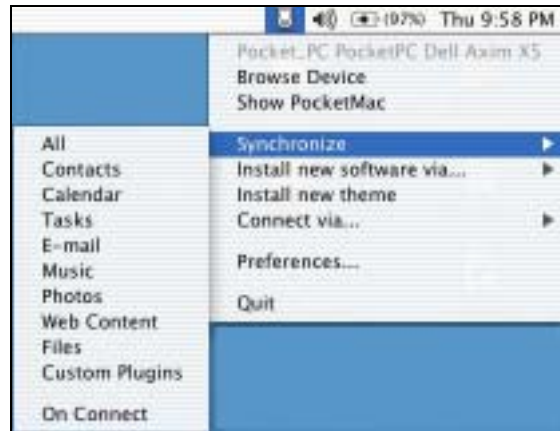


Para copiar un archivo al Pocket PC, simplemente arrastre el archivo desde el Mac (Finder) hacia la ventana del explorador. De manera similar, para copiar un archivo desde el Pocket PC hacia la Mac, simplemente seleccione el archivo que desea copiar en el explorador y arrástrelo hacia la Mac.

Alternativamente, si prefiere, puede arrastrar el archivo hacia otra imagen montada en su escritorio.

## 6 Sincronizando

En este punto revisaremos las diferentes opciones y funcionalidades para cada tipo de sincronización y accesorio. Para sincronizar su Mac y su Pocket PC, seleccione la opción de sincronización que prefiere del menú de estado del PocketMac Pro, ubicado en la parte superior derecha del escritorio de su Macintosh; este menú contiene opciones por tipo de sincronización, y una opción “Todo” para sincronizar todos los datos de acuerdo a las preferencias seleccionadas en la pantalla de preferencias del PocketMac Pro.



Alternativamente, si usted ha seleccionado “Mostrar PocketMac Pro” desde el menú de estado del PocketMac Pro, puede presionar el icono “Sincronizar” en la ventana del PocketMac Pro.

Notar que para obtener los mejores resultados con los accesorios Entourage, recomendamos ejecutar Entourage antes de la sincronización, asegurándose que esté corriendo la última versión de Entourage, la que al tiempo de escribir este manual es la 10.1.4.<sup>3</sup>

### 6.1 Todo

Seleccionar la opción “Todo” para sincronizar simplemente ejecuta todas las operaciones de sincronización que usted ha seleccionado en la pantalla de preferencias de PocketMac Pro, una después de la otra.

### 6.2 Contactos

Seleccionar la opción “Contactos” y elegir un accesorio significa que cuando sincronice, PocketMac Pro obtendrá los registros de los contactos desde su Pocket PC y luego los comparará contra otros datos, aplicando los cambios y diferencias según sea necesario.

Cuando presionamos el botón “Sincronizar” con la opción de contactos seleccionada, aparecerá una nueva ventana con una barra de avance y un mensaje de estado. Este es el accesorio que hace el trabajo de sincronizar los datos por nosotros. Cuando termina, se cerrará por sí mismo y PocketMac Pro aplicará entonces los cambios en los datos de los contactos (si es que hay alguno) en el Pocket PC, y luego seguirá con la sincronización del calendario.

<sup>3</sup> Las actualizaciones de Entourage están disponibles en forma gratuita en <http://www.microsoft.com/mac>

Notar que antes de sincronizar con algún accesorio de Entourage, el mismo Entourage debe estar corriendo en su Mac.

### **6.2.1 Accesorio de contactos**

El accesorio de contactos Entourage sincronizará los contactos<sup>4</sup> del PocketPC con aquellos almacenados en la aplicación Entourage de Microsoft. Para obtener los mejores resultados, recomendamos que los usuarios actualicen su versión de Entourage a la versión actual (10.1.4 al momento de escribir este manual).

### **6.2.2 Accesorio de direcciones**

El accesorio de direcciones sincronizará los contactos del Pocket PC con aquellos almacenados en la libreta de direcciones del OS X, que viene incluida con toda instalación estándar del OS X.

### **6.2.3 Accesorio Now Contacts**

El accesorio Now Contacts depende de la herramienta de sincronización de la libreta de direcciones Now Contact para sincronizar con el Pocket PC. La herramienta de sincronización de la libreta de direcciones y Now Contact deben estar instaladas en su Mac para que este accesorio funcione. Cuando el accesorio se ejecuta, intentará localizar y ejecutar la herramienta de sincronización de la libreta de direcciones. Si no puede encontrar la herramienta de sincronización de la libreta de direcciones Now Contact, preguntará al usuario donde encontrar dicha herramienta. Estamos buscando hacer esto mas simple y automático en un futuro cercano.

## **6.3 Calendario**

### **6.3.1 Accesorio de calendario Entourage**

El accesorio de calendario Entourage sincronizará las entradas del calendario del Pocket PC con aquellas almacenadas en la aplicación Entourage de Microsoft. Para obtener los mejores resultados, recomendamos a los usuarios que actualicen la versión del Microsoft Entourage a la versión actual.

### **6.3.2 Accesorio iCalCalendar**

El accesorio iCalCalendar sincronizará las entradas del calendario del Pocket PC con un calendario iCal llamado "PocketMac Pro"

---

<sup>4</sup> Los detalles de cada uno de las capacidades de los accesorios para la sincronización pueden encontrarse en las notas instaladas en la carpeta Aplicaciones/PocketMac Bonus Software

## **6.4 Tareas**

### **6.4.1 Accesorio de tareas Entourage**

El accesorio de tareas Entourage sincronizará las tareas del Pocket PC con aquellas almacenadas en la aplicación Entourage de Microsoft. Para obtener los mejores resultados, recomendamos a los usuarios que actualicen la versión del Microsoft Entourage a la versión actual.

### **6.4.2 El accesorio de tareas iCal**

El accesorio de tareas iCal sincronizará las tareas del Pocket PC con aquellas almacenadas en iCal

## **6.5 Correo electrónico**

Seleccionar la opción “Correo electrónico” y elegir un accesorio significa que cuando sincronizamos, PocketMac Pro recuperará los mensajes de correo electrónico desde la bandeja de entrada de nuestra Mac y los comparará contra nuestra bandeja de entrada del Pocket PC, aplicando los cambios y diferencias según sea necesario. Podemos también limitar el número de mensajes no leídos que sincronizamos usando la pantalla de preferencias de PocketMac Pro.

Cuando presionamos el botón “Sincronizar” con la opción de correo electrónico seleccionada, aparecerá una nueva ventana con una barra de avance y un mensaje de estado. Este es el accesorio que hace el trabajo de sincronizar los datos por nosotros. Cuando finaliza, se cerrará por sí mismo y PocketMac Pro aplicará los cambios a las bandejas de entrada (si es que hay alguno) del Pocket PC y luego continuará con la sincronización de los elementos de música.

Notar que es necesario crear un nuevo servicio en la aplicación de bandeja de entrada de su Pocket PC para su uso con PocketMac Pro. Para hacer esto, inicie la aplicación de bandeja de entrada en su Pocket PC y seleccione “Cuentas”, y luego seleccione “Nueva cuenta” desde el menú. En las siguientes ventanas de configuración, permita que el “asistente” del Pocket PC lo guíe en el proceso de creación de la nueva cuenta. Cuando le pregunte por su dirección de correo electrónico, ingrese la dirección que usa en su Mac para enviar y recibir correos. Luego el asistente le preguntará por otra información que usted deberá proporcionar de la siguiente manera:

Su nombre:	[Su nombre]
Nombre de usuario:	[Su nombre de usuario de Macintosh, por ejemplo tomk]
Contraseña:	[Su contraseña de Macintosh]
Tipo de cuenta:	POP3
Nombre:	PocketMac
Correo entrante:	PocketMac

Correo saliente: PocketMac  
Dominio: [dejar en blanco]

Esto es todo. (Tratamos de automatizar este proceso para hacerlo mas simple, pero desafortunadamente el Pocket PC no nos permite acceder directamente a esta información.)

### 6.5.1 Accesorio de correo electrónico Entourage

El accesorio de correo electrónico Entourage sincronizará mensajes nuevos y no leídos con su Pocket PC. Esto es, todos los nuevos mensajes que usted no ha leído desde la última sincronización serán copiados a la carpeta de la bandeja de entrada de su Pocket PC.

### 6.5.2 Accesorio de correo electrónico Apple Mail

El accesorio de correo electrónico Apple Mail sincronizará los nuevos mensajes a su Pocket PC. Esto es, todos los nuevos mensajes de la bandeja de entrada desde la última sincronización serán copiados a la carpeta de la bandeja de entrada de su Pocket PC.

## 6.6 Música

El accesorio de música sincronizará los archivos de música del Pocket PC con aquellos almacenados en la lista de iTunes “PocketMac Mobile Tunes”. Esta lista es creada automáticamente durante la instalación de PocketMac Pro. No borre o cambie el nombre de esta lista si desea sincronizar archivos de música entre su Mac y su Pocket PC.

Al presionar el botón “Sincronizar” con la opción “Música” seleccionada, aparecerá una nueva ventana con una barra de avance y un mensaje de estado. Este es el accesorio que hace el trabajo de sincronizar los datos por nosotros. Cuando finaliza, PocketMac Pro sincronizará el próximo elemento.



## 6.7 Fotos

El accesorio de fotos sincronizará los archivos de fotografías del Pocket PC con aquellos guardados en el álbum de iPhoto “PocketMac Mobile Album”. Este álbum es creado automáticamente durante la instalación de PocketMac Pro. No borre o renombre este álbum si desea sincronizar archivos de fotografías digitales entre su Mac y su Pocket PC.

Cuando seleccionamos el botón “Sincronizar” con la opción “Fotos” seleccionada, aparecerá una nueva ventana con una barra de avance y un mensaje de estado. Este es el accesorio que hace la sincronización de los datos por nosotros. Cuando finaliza, PocketMac Pro sincronizará el próximo elemento.



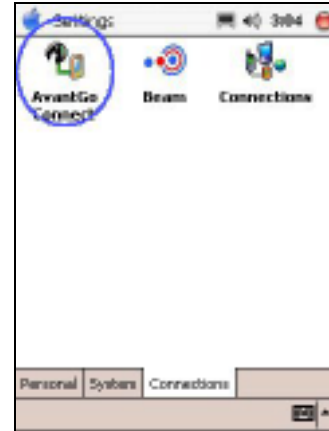
## 6.8 Favoritos Web

### 6.8.1 Sincronización AvantGo

Si usted tiene un nuevo dispositivo Pocket PC 2003, PocketMac instalará los archivos AvantGo en su Pocket PC como parte de su primera sincronización.

Después de esto, PocketMac usará el software AvantGo que se encontrará en el Pocket PC para ejecutar la sincronización.

Para cambiar su configuración de AvantGo, por favor use el panel de control AvantGo de su Pocket PC, localizado en “Inicio” -> “Configuración” -> “Conexiones”

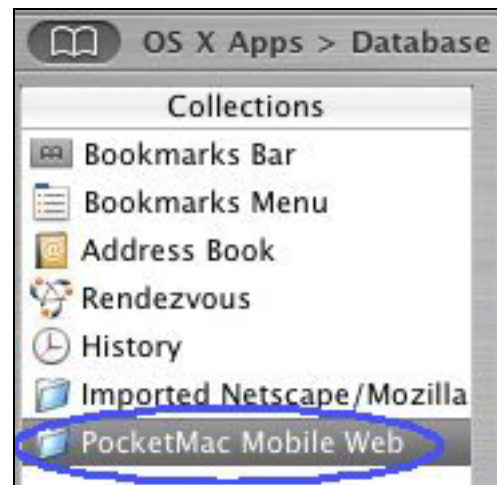


### 6.8.2 Sincronización Mazingo

PocketMac usará el software Mazingo ya instalado en su Pocket PC para ejecutar la sincronización. Si usted aún no tiene el cliente Mazingo en su Pocket PC, el mismo puede ser bajado desde <http://www.pocketmac.net> en la sección “downloads”

### 6.8.3 Sincronización de Favoritos

El accesorio de PocketMac Favoritos sincronizará el listado de sus sitios web favoritos de su Pocket PC con los sitios almacenados como favoritos en Safari, Internet Explorer u OmniWeb en su Mac. PocketMac Pro crea su propia lista de favoritos automáticamente durante la instalación. Usted puede grabar cualquier vínculo o sitio en estas listas en el explorador de su Mac si quiere que esté disponible en su Pocket PC. No borre o renombre estas listas si quiere continuar sincronizando los favoritos de la web entre su Mac y su Pocket PC.



Cuando presiona el botón “Sincronizar” con la opción “Contenido Web” seleccionada, aparecerá una nueva ventana, con una barra de avance y un mensaje de estado. Este es el accesorio que hace el trabajo de sincronizar los datos por usted. El accesorio recuperará su lista de favoritos, se conectará a internet y bajará todo el contenido del sitio a su Pocket PC. Los sitios bajados quedarán disponibles mediante un atajo en el menú de inicio. La ventaja de esto es que usted puede leer sus sitios favoritos en su Pocket PC – tanto si está conectado a internet como si no lo está. Cuando la sincronización finaliza, PocketMac Pro continuará con el próximo elemento de configuración.

## **6.9 Archivos**

Sincronizar archivos o carpetas entre un Pocket PC y una Mac es muy sencillo. Simplemente seleccionaremos o crearemos una carpeta en la Mac con la cual sincronizarnos.

Por favor notar que es generalmente una buena idea comenzar con una nueva carpeta vacía, o una que contenga solo los documentos que queremos sincronizar. El seleccionar una carpeta con muchos archivos grandes tendrá como consecuencia que la sincronización tomará mas tiempo que el que llevaría de otra forma. Con PocketMac Pro 3.0, PocketMac pre-selecciona una buena carpeta por defecto por usted, la cual es creada automáticamente durante la primera sincronización.

Cuando presionamos el botón “Sincronizar” y la opción de sincronización “Archivos” ha sido seleccionada, PocketMac Pro buscará dentro de los archivos y carpetas contenidas en la carpeta “Mis Documentos” del Pocket PC. Comparará entonces las fechas de los archivos del Pocket PC con las fechas de los archivos con el mismo nombre en la Mac. PocketMac Pro copiará los archivos necesarios para asegurarse que la versión mas reciente de cada archivo quede tanto en el Pocket PC como en la Mac.

## 6.10 Accesorios personalizados

Al seleccionar la opción “Accesorios personalizados” se ejecutará una sincronización personalizada sin ejecutar ninguna otra operación de sincronización. Estas aplicaciones personalizadas para la sincronización son determinadas por la configuración en la pantalla de preferencias de PocketMac Pro; ver la sección 2.2.9.

## 6.11 Al conectarse

Este elemento del menú puede seleccionarse para hacer que PocketMac Pro sincronice sus datos inmediatamente cuando el Pocket PC se conecte con la Mac.

# 7 Instalando Nuevo software en el Pocket PC

PocketMac Pro 3.0 hace que la instalación de nuevo software en su Pocket PC sea mas fácil que nunca.

## 7.1 Archivos CAB

Casi todas las aplicaciones de Windows CE/Pocket PC se instalan mediante lo que se llaman archivos contenedores, o “CAB”. Los archivos CAB son análogos a los archivos StuffIt o ZIP, es decir son archivos que a su vez contienen otros archivos.

La diferencia es que nosotros nunca necesitaremos abrir un archivo CAB directamente. En lugar de esto, podemos solo usar el elemento del menú de estado del PocketMac Pro, llamado “Instalar nuevo software”, y seleccionar “Archivos CAB”. PocketMac Pro hará entonces el trabajo de instalar el software por usted.

El truco está en identificar el archivo CAB correcto a ser usado; usualmente, cada software para Pocket PC provee tres archivos CAB. Sin embargo, usualmente es muy fácil determinar cual archivo CAB debe ser usado, basado en el nombre del archivo CAB como se muestra a continuación:

<i>Si el nombre del archivo CAB contiene...</i>	<i>Entonces significa que será instalado en...</i>
<i>ARM o 2577</i>	Una Compaq iPAQ o alguna unidad Pocket PC 2002/2003
<i>MIPS o 4000</i>	Un dispositivo Casio E-125/EM-500
<i>SH3 o 10003</i>	Un dispositivo HP Jornada 54x

## 7.2 Instaladores de Windows/PMCabTool

El único problema con los archivos CAB es que muchos desarrolladores de aplicaciones para Pocket PC usan formas mas inteligentes de distribuir sus archivos CAB en una forma que los hace difíciles de instalar en una Mac. Por ejemplo, pueden poner los archivos CAB en una aplicación instaladora de Windows, la cual por supuesto no funcionará en una Mac.

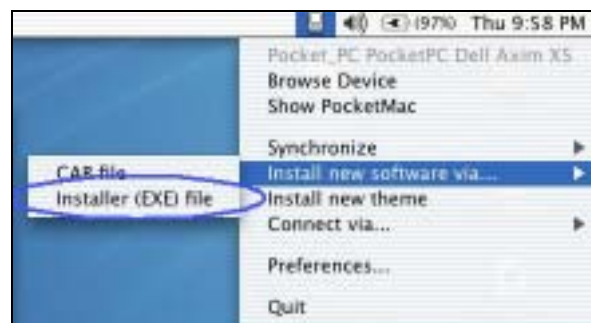
Si no obtenemos automáticamente los archivos CAB al comprar una aplicación, siempre podemos pedirle al distribuidor que nos los provea. Después de todo, ellos los tuvieron que crear, por lo que usualmente nos los enviarán por correo como una cortesía. Sin embargo, aunque la mayoría de los distribuidores nos darán acceso a los archivos CAB, algunos no lo harán. Para ayudar a lidiar con este problema existe la herramienta PMCabTool para OS X.

PMCabTool trabaja buscando dentro de los archivos instaladores de Windows, como los EXE (archivos ejecutables de Windows, comúnmente usados para las instalaciones) o los MSI (Microsoft Installer files), examinando por archivos CAB para Pocket PC dentro de estos archivos instaladores.

Notar que esta es una estrategia basada en la fuerza bruta y solo funcionará en algunos casos. La operación de PMCabTool es muy simple. Podemos solo usar los botones para localizar un archivo instalador de Windows, y una carpeta Mac para guardar cualquier archivo CAB que pueda encontrar. Luego presionamos el botón “Extraer”. PMCabTool automáticamente intentará instalar cualquier archivo CAB que encuentre en el PocketPC por usted. Esto es todo lo que hace.

Notar que PMCabTool es gratuito para todos los usuarios de PocketMac Pro, y puede ser accedido desde el elemento del menú de estado de PocketMac Pro seleccionando “Instalar nuevo software mediante...” y luego seleccionando “Archivo EXE”

Además, se encuentra en su carpeta “Aplicaciones”, en la carpeta PocketMac Bonus Software.



## 7. Instaladores Mac/Instalador de temas PocketMac

Los archivos CAB y la herramienta PMCabTool son útiles, pero la comunidad de PocketMac Pro quería algo mejor.

PocketMac Pro 3.0 ofrece a los desarrolladores de aplicaciones de PocketPC la habilidad de crear sus propios instaladores basados en Mac para Pocket PC.<sup>5</sup> Por mas información, por favor visite nuestro sitio web en <http://www.PocketMac.net/pocketpcdeveloper.htm>.

Uno de estos instaladores viene incluido con PocketMac Pro, e instalará nuestro popular PocketMac Theme para Pocket PC, el cual reemplaza la interfase del Pocket PC con botones y fondos estilo Mac. Estamos trabajando con otros fabricantes de software para crear sus instaladores de software para Mac, y esperamos contar con una lista completa de ellos pronto.

## 8 Documentos Word, Excel y Note para Pocket PC

Aunque no existe un soporte nativo de Mac para ninguno de los formatos de archivos para Pocket PC creados por aplicaciones como Pocket Word, Poket Excel y Notes, PocketMac Pro 3.0 viene con lectores para todos estos tipos de archivos (Estas aplicaciones lectoras están instaladas en “Aplicaciones” en la carpeta “PocketMac Bonus Software”)

Esto significa que si usted crea un documento Word en su Pocket PC, usted puede ahora abrirlo en su Mac. De manera similar, si usted tiene una importante hoja de cálculo de Pocket Excel, ahora también puede abrirla en su Mac.

### 8.1.1 Lector de PocketMac Word

La aplicación PocketMac Word Reader puede abrir y mostrar el texto de documentos escritos en Pocket Word (archivos “.psw”) y documentos escritos en Pocket PC Notes (archivos “.pwi”), como se muestra aquí. Usted puede luego salvar estos documentos en algún formato más común para Mac, como el formato de texto enriquecido (“.rtf”), que puede ser usado con otras aplicaciones Mac.

### 8.1.1 Lector PocketMac Excel

La aplicación PocketMac Excel Reader puede abrir y mostrar los datos de una hoja de cálculo de Pocket Excel. Ofrece la posibilidad de copiar los datos para que luego los pueda pegar en una hoja de cálculos que funcione bajo Mac.

## 9 Integración iSync

Ahora PocketMac Pro 3.0 ofrece integración con el producto iSync de Apple por primera vez. Esto significa que usted puede usar la configuración de iSync para sincronizar su Pocket PC. Específicamente, usted puede configurar iSync (y por lo tanto, PocketMac Pro) para sincronizar

---

<sup>5</sup> De hecho, si no tiene una Mac aún, PocketMac.net ofrece la creación de instaladores Mac como un servicio.

automáticamente cada X minutos, por lo que sus dispositivos iSync y su Pocket PC estarán lo mas sincronizados posible.



## 10 Soporte y problemas

Si necesita soporta de PocketMac Pro, por favor contáctenos a través de alguno de los siguientes medios:

- A través de nuestro sitio web en <http://www.PocketMac.net/support.htm>. Esta forma lo pondrá en contacto con nuestros ingenieros, los que estarán contentos de ayudarlo a resolver cualquier problema. Nuestro tiempo de resolución de problemas en la mayoría de los casos es de 24-48 horas.
- A través de nuestros documentos de soporte, en <http://www.pocketmac.net/>

La mayoría de los problemas de soporte pueden ser fácilmente resueltos con uno o dos correos electrónicos, pero estaremos contentos de ayudarlos aún con problemas mas complicados.

## 11 Muchas gracias

Una vez mas, gracias por su compra. Le agradecemos por ser parte de una comunidad que cree en apoyar las soluciones innovativas de software.

## 12 Apéndice A: Firewalls

### Norton Personal Firewall

Para configurar el Norton Personal Firewall (NPF) para interactuar con PocketMac Pro, tenemos que permitir el acceso a algunos “puertos” específicos usados por el Pocket PC. Aunque listaremos los puertos por referencia, más detalle está disponible en línea.<sup>6</sup>

Para permitir el acceso a estos puertos desde NPF, abrir la ventana de configuración. Presionar luego el botón “Nuevo” ubicado abajo a la izquierda de la pantalla. NPF desplegará una ventana (mostrada aquí) donde usted podrá definir los parámetros de un servicio. Cualquier “nombre de servicio” servirá, por lo que en este ejemplo usaremos “Active Sync 1”, etc. Crearemos cuatro de estos servicios; para el “Puerto del servicio” ingresaremos cada uno de estos valores, uno por vez:

- 990
- 999
- 5678
- 5679

Para cada servicio, presione el botón “Grabar” para agregarlo a la lista. Usted tendrá entonces cuatro opciones posibles para acceder por cada uno de estos nuevos servicios recién creados. Notar que ActiveSync no funcionará correctamente a menos que el acceso sea permitido para los cuatro puertos listados arriba.

Elegiremos “Denegar acceso solo desde las direcciones en la lista” para cada uno de los servicios “Active Sync”, y dejaremos la lista vacía. Esto es probablemente mas seguro y nos deja la opción de agregar algo mas tarde si quisiéramos. (Esta es la forma en que Norton configura el compartir archivos, etc). Hemos terminado de configurar el Norton Personal Firewall, por lo que ahora debe funcionar bien con PocketMac Pro.<sup>7</sup>

---

<sup>6</sup> <http://support.microsoft.com/support/kb/articles/Q259/3/69.ASP>

<sup>7</sup> Gracias a David Dickey por los detalles