



PocketMac Pro 3.0 Instalação & Configuração

PocketMac Pro Website: <http://www.PocketMac.net>

E-mail: PocketMac@PocketMac.net

Suporte técnico: <http://www.PocketMac.net/support.htm>

Copyright 2001-2003 Information Appliance Associates

PocketMac Pro 3.0 Instalação & Configuração	1
1 Antes de começar – configurando o Mac e o Pocket PC	3
2 Rodando o PocketMac Pro pela primeira vez	7
3 Conectando seu Pocket PC.....	10
4 Rodando o PocketMac Pro 3.0.....	14
5 Navegando e copiando arquivos	14
6 Sincronização	15
8 Documentos do Pocket Word, Pocket Excel e Notes.....	25
9 Integração com o iSync	25
10 Suporte & Soluções.....	26
11 Obrigado.....	26
12 Apêndice A: Firewalls.....	26

1 Antes de começar – configurando o Mac e o Pocket PC

Se você é um novo usuário do PocketMac Pro, bem-vindo.

Se você já usou versões anteriores do PocketMac Pro, existem algumas coisas diferentes nesta versão, e que você deve conhecer.

Nesta versão, não é mais necessário configurar portas ou firewalls. Você também não precisará instalar *nada* manualmente no seu Pocket PC. Além disso, o visual do PocketMac mudou um pouco. Todos os plug-ins foram completamente refeitos, o que fez com que os mesmos se tornassem incrivelmente mais rápidos, bem como mais estáveis.

Esse manual foi projetado para dar uma visão geral sobre o novo sistema, desde a instalação do PocketMac até a instalação de aplicativos no seu Pocket PC. Vamos começar...

1.1 Requisitos Básicos de Sitemas

Você deve se certificar que o seu sistema possui todos os requisitos básicos antes de usar o PocketMac Pro. Isso ajudará você a evitar chamadas desnecessárias ao suporte técnico e tornará a sua experiência com o produto muito mais agradável.

No caso do seu Pocket PC, note que o PocketMac Pro suporta uma ampla variedade dentre os dispositivos encontrados nos Pocket PCs, como USB, Bluetooth e diversos tipos de conexão de rede, inclusive o Airport da Apple. Uma lista completa pode ser encontrada em nosso website em <http://www.pocketmac.net/pro3devices.htm>. Outros modelos serão adicionados à medida que sejam lançados e testados pela nossa equipe.

1.2 Instalação e Desinstalação

Para instalar o PocketMac Pro 3.0 em seu Mac, clique duas vezes no ícone PM3-PRO. A instalação do PocketMac Pro requer privilégios administrativos, assim, a seguir será solicitado que você digite sua senha ou uma frase.

Este é o nome de usuário e senha que você criou quando configurou o seu Mac pela primeira vez.



Se você tentar instalar o PocketMac Pro usando uma conta do seu Mac que não possua privilégios administrativos, a instalação irá falhar exatamente neste ponto. Você precisa obrigatoriamente instalar o PocketMac Pro usando uma conta de usuário do seu Mac que possua privilégios administrativos.

Após fornecer a senha, a tela de instalação do PocketMac Pro surgirá. Essa tela permite que você selecione o local do seu Mac onde o PocketMac Pro deverá ser instalado. O local padrão é a pasta “Applications” do seu disco rígido principal. Recomenda-se que todos os usuários instalem o PocketMac Pro neste local; devendo apenas os usuários avançados optarem por um local diferente.



No canto superior esquerdo da tela de instalação do PocketMac Pro, a opção “Instalar” já estará automaticamente selecionada. Para iniciar a instalação clique no botão “Instalar”, localizado no canto inferior direito da tela. Quando a instalação estiver completa, será solicitado que você reinicie o seu computador.

Se mais tarde você decidir *desinstalar* o PocketMac Pro, dê dois cliques no ícone PM3-PRO. Ao ser solicitada a senha do seu sistema, digite-a. Quando a tela de instalação do PocketMac Pro aparecer, selecione a opção “Desinstalar” no menu dropdown situado no canto superior esquerdo da tela de instalação do PocketMac Pro. Em seguida, clique em “Desinstalar” no canto inferior direito da tela de instalação do PocketMac Pro. Quando a desinstalação estiver concluída, clique no botão “Quit” no canto inferior direito da tela.

1.3 Firewalls, compartilhamento de arquivos e o PocketMac Pro

Versões mais antigas do PocketMac Pro requerem a configuração manual de firewalls no Mac, mas o PocketMac Pro 3.0 cuida disso para você. Durante a instalação do PocketMac Pro, o instalador do PocketMac Pro irá detectar o firewall do sistema e automaticamente o configurará para funcionar em conjunto com o PocketMac Pro.

Se você não conseguir sincronizar seu Mac com o seu Pocket PC, ou se você instalar ou reconfigurar um desses firewalls no seu Mac *depois* da instalação do PocketMac Pro, então será necessário configurar manualmente o seu firewall. Caso seja necessário fazê-lo, consulte o apêndice desse manual.

1.3.3 Programas com recursos de compartilhamento de arquivos

Muitos programas hoje em dia oferecem o recurso de compartilhamento de arquivos; ou seja, se houver um programa XYZ instalado em um Mac, é possível acessar o mesmo programa XYZ de outro Mac através do recurso de “compartilhamento de arquivos”.

Dentre os produtos que possuem recurso de compartilhamento de arquivos e que *podem* interferir no funcionamento do PocketMac Pro, citamos:

- FileMaker (servidor)
- Dave

Pode haver ainda outros produtos similares que causem conflitos, e que nós ainda não tenhamos detectado.

Na realidade essa observação tem como intenção apenas esclarecer essa possibilidade, e não afirmar que esses produtos irão efetivamente interferir no funcionamento do PocketMac Pro. Nós estamos certos que é plenamente possível que todos esses aplicativos podem ser configurados e coexistir pacificamente com o PocketMac Pro.

1.4 Configuração do Pocket PC

1.4.1 Senha de Proteção do Pocket PC

A questão principal no Pocket PC que pode causar algum tipo de problema com o PocketMac Pro é a senha de proteção. O PocketMac Pro não suporta dispositivos protegidos por senha.

A proteção por senha do seu Pocket PC deve ser desativada para que o PocketMac Pro consiga se conectar a ele; ou seja, não basta simplesmente entrar a senha no seu Pocket PC, você deve, na realidade, **desativar** a proteção por senha.

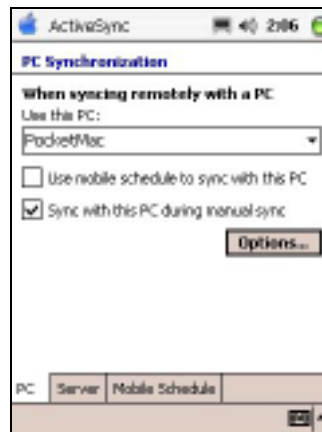
Para fazê-lo, no seu Pocket PC clique em “Start Menu” (menu iniciar), e em seguida escolha “Settings” (configurações). Agora clique no painel de controle e escolha “Password” (senha). Certifique-se que a configuração de senha está definida como “No password” (sem senha) como mostrado ao lado.



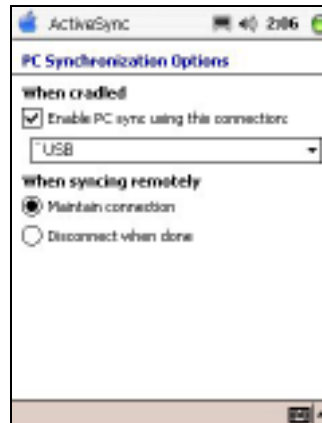
1.4.2 Configurações de ActiveSync do seu Pocket PC

Se você perceber que seu Pocket PC não está conseguindo manter a conexão durante longos períodos de tempo, isso pode ter a ver com as configurações de ActiveSync do seu Pocket PC. Se você não tiver certeza, pode verificar essas configurações no seu Pocket PC, escolhendo a opção ActiveSync do Start Menu (menu iniciar). Então selecione “Tools”->”Options” (ferramentas -> opções) do menu.

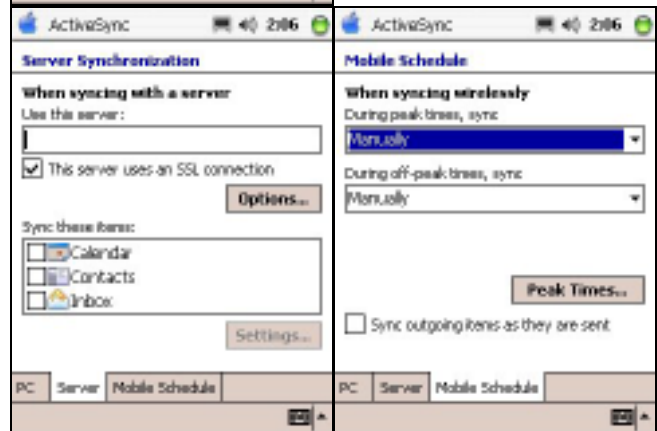
1. Você irá ver uma tela com três abas (“PC”, “Server” e “Mobile Schedule”) na parte de baixo. Na primeira aba, existe uma caixa de seleção escrito “Use mobile schedule to sync with this PC” que deverá estar desmarcada.



2. Além disso, na tela “Options” (mostrada quando você clicar no botão “Options” na primeira aba), a caixa de seleção “Enable PC sync using this connection” deverá estar marcada. “USB” deverá estar sendo mostrado no menu popup, bem como a opção “Maintain connection”, abaixo, deverá estar igualmente selecionada.



3. Na aba “Server”, não deverá haver nada marcado ou preenchido. Da mesma forma, os dois itens da aba “Mobile Schedule” deverão estar mostrando “Manually”.



2 Rodando o PocketMac Pro pela primeira vez

É recomendável que você não esteja com o seu Pocket PC conectado, quando rodar o PocketMac pela primeira vez e o estiver configurando. Somente depois que você fizer todas as configurações, deverá conectar o seu Pocket PC.

O instalador do PocketMac Pro adicionará uma entrada “PocketMac Pro” na lista de inicialização do seu Mac, assim ele será automaticamente inicializado sempre que você iniciar ou acessar o seu Mac. Na primeira vez que você executar o seu PocketMac Pro, será solicitado que você forneça os seus dados de registro (próximo tópico). Você saberá que esse aplicativo está rodando porque aparecerá o menu de status do PocketMac Pro na barra de ferramentas do Mac, no canto superior esquerdo da área de trabalho do seu Mac, próximo ao relógio, controle de volume, etc.

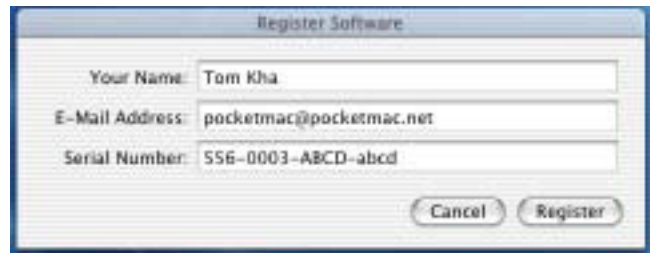
Você pode navegar pelo seu Pocket PC bem como sincronizá-lo a partir desse menu, bem como ajustar as suas preferências de sincronização. Desse menu você pode ainda chamar a tela de aplicativos do PocketMac Pro – simplesmente clicando em “Mostrar PocketMac Pro” no menu de status do PocketMac. A tela do PocketMac Pro que irá aparecer, permite tanto que você sincronize quanto configure suas preferências usando os ícones e menus do Mac. O menu também fornece uma indicação visual sobre o status da conexão entre o Mac e o Pocket PC. Esse

indicador de status de conexão não aparecerá quando você estiver configurando um novo tipo de conexão (veja seção 3, à frente).

2.1 Entrando os dados de registro

Quando o PocketMac Pro for executado pela primeira vez, ele irá pedir os dados de registro, através da tela “Registrar Software”, como mostrado abaixo.

Você deve registrar o programa entrando o seu nome, seu endereço de e-mail e o número de série que você recebeu ao comprar o PocketMac. (Por favor, note que o número de série diferencia entre letras maiúsculas e minúsculas, ou seja, “xyz” não é o mesmo que “XYZ” ou “xYz”, etc.)



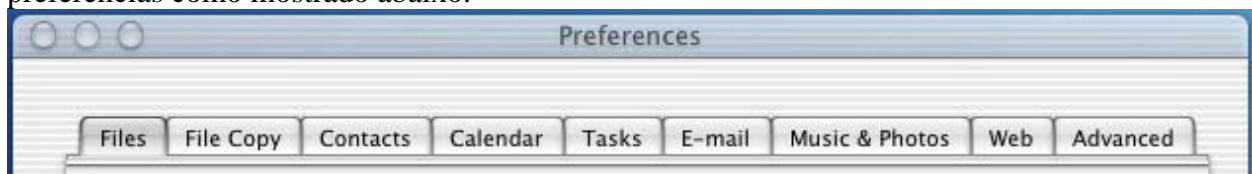
A janela de registro irá conectar o seu computador à Internet e “ativará” o programa para esse Macintosh. Cada número de série poderá ser ativado no máximo para dois Macs.

O PocketMac Pro irá fechar a janela de registro automaticamente caso não consiga ativar o programa. Se você quiser lançá-la manualmente mais tarde, você poderá fazê-lo a partir de uma entrada com esse nome na pasta “Applications”, dentro da pasta “PocketMac Bonus Software”.

Quando você terminar de entrar seus dados de registro, clique no botão “Register” para ativar o programa.

2.2 Configurando as preferências de Sincronização

Uma vez que você tenha concluído a seção de Registro, deverá passar para a configuração das preferências de Sincronização clicando na aba “Synchronization” na parte de cima da tela de preferências como mostrado abaixo.



Em Preferências, existem 9 seções distintas:

1. Arquivos (Files)
2. Cópia de arquivos (File Copy)
3. Contatos (Contacts)
4. Compromissos (Calendar)
5. Afazeres (Tasks)
6. E-mail (E-mail)
7. Músicas e Fotos (Music & Photos)

8. Web (Web)

9. Avançado (Advanced)

Nós iremos explorar cada uma das opções de sincronização mais à frente, contudo, por enquanto iremos inicialmente apenas saber para que serve cada uma dessas seções.

2.2.1 Files (Arquivos)

Você deve selecionar essa opção e escolher uma pasta no Mac se quiser sincronizar arquivos e pastas do seu Mac com os existentes em seu Pocket PC. Caso você possua um cartão de memória (storage card) no seu Pocket PC, você também poderá utilizá-lo para a sincronização com o seu Mac.

2.2.2 File Copy (Cópia de arquivos)

Você deve selecionar essa opção se quiser copiar um ou mais arquivos do seu Mac para o seu Pocket PC, todas as vezes que a sincronização ocorrer. Para adicionar arquivos à lista, clique no botão com o sinal de mais (+) e selecione um arquivo usando a caixa de diálogo de abertura de arquivos que surgirá. Para remover arquivos da lista, selecione o(s) arquivo(s) a ser(em) removido(s) e clique no botão com o sinal de menos (-).

2.2.3 Contacts (Contatos)

Você deve selecionar essa opção e escolher um dos plug-ins disponíveis no PocketMac Pro, se quiser sincronizar dados de um contato (pessoa) entre o seu Mac e o seu Pocket PC.

2.2.4 Calendar (Agenda de compromissos)

Você deve selecionar essa opção e escolher um dos plug-ins disponíveis no PocketMac Pro, se quiser sincronizar os dados da agenda de compromissos do seu Mac com os existentes no seu Pocket PC. Existe ainda uma opção avançada que permite limitar o calendário dentro de uma determinada faixa de tempo (era), afim de economizar espaço de armazenamento no seu Pocket PC.

2.2.5 Tasks (Afazeres)

Você deve selecionar essa opção e escolher um dos plug-ins do PocketMac Pro, se quiser sincronizar dados a respeito dos afazeres anotados existentes no seu Mac e no seu Pocket PC.

2.2.6 E-mail

Você deve selecionar essa opção e escolher um dos plug-ins do PocketMac Pro, se quiser sincronizar mensagens de e-mail entre o seu Mac e o seu Pocket PC. Existe ainda uma opção avançada que permite limitar o número de e-mails não lidos, a fim de economizar espaço de armazenamento no seu Pocket PC.

2.2.7 Music & Photos (Músicas e fotos)

Você deve selecionar essa opção se desejar sincronizar arquivos de música e fotos digitais entre o seu Mac e o seu Pocket PC. Quando essas opções estiverem selecionadas, todos os arquivos de música gravados em “iTunes” na lista de músicas “PocketMac Pro Mobile Tunes” serão sincronizados, e todas as fotos gravadas em “iPhoto” no “PocketMac Pro Mobile Album” serão sincronizadas. Observe que, a sincronização de músicas e fotos podem ser selecionadas de forma independente entre si, e pode-se ainda determinar o uso de um cartão de memória (storage card) no seu Pocket PC para a sincronização, se houver um.

2.2.8 Web

Você deve selecionar essa opção se desejar sincronizar entre o seu Mac e o seu Pocket PC, tanto endereços de sites quanto sites inteiros que tenham sido baixados da Internet. Quando essa opção estiver selecionada, você deve selecionar qual o navegador (browser) que você deseja utilizar para a sincronização, assim como a profundidade (o nível de páginas conectadas) e o nível de detalhes (textos e imagens ou apenas texto) dos sites baixados que estão sendo sincronizados. Pode-se ainda determinar o uso de um cartão de memória (storage card) no seu Pocket PC para a sincronização, se houver um.

A opção de sincronização da Web permite ainda a sincronização de conteúdo do **Mazingo** e do **AvantGo** entre o seu Mac e o seu Pocket PC. Essa é uma das novidades dessa nova versão do PocketMac Pro.

2.2.9 Advanced (Avançado)

Essa opção ajuda os plug-ins a resolverem “conflitos”. Por exemplo, suponha que um determinado contato, compromisso ou afazer tenha sido modificado tanto no Pocket PC como no Mac: como o plug-in saberá quem é o prioritário? Se a opção “O Mac estará sempre correto em caso de conflito” estiver selecionada, o plug-in considerará como corretas todas as entradas do Mac. Por outro lado, se “O Pocket PC estará sempre correto em caso de conflito” estiver selecionada, o plug-in considerará como corretos os dados existentes no Pocket PC. Observe que, essa configuração não existe em *todos* os plug-ins, e somente serão utilizadas em situações de “conflito”, como comentado acima.

Essa opção também permite selecionar aplicativos de sincronização personalizados (outros programas de sincronização) a serem executados cada vez que uma sincronização ocorrer. Esses aplicativos serão sempre executados antes da sincronização do PocketMac Pro, e ele aguardará até que o aplicativo termine antes de passar para o passo seguinte da sincronização. Para adicionar aplicativos a essa lista, clique no botão com sinal de mais (+) e selecione um arquivo usando a janela de diálogo de abertura de arquivos que surgirá. Para remover aplicativos desta lista, selecione o(s) arquivo(s) a ser(em) retirado(s) e clique no botão com o sinal de menos (-).

3 Conectando seu Pocket PC

Existem três maneiras diferentes de conectar o Pocket PC ao seu Mac usando o PocketMac Pro:

1. Cabo ou base USB
2. Conexão em rede TCP/IP
3. Bluetooth

Observe que, após desconectar o Pocket PC você deve aguardar de 15 a 20 segundos antes de reconectá-lo novamente, para que o PocketMac Pro “limpe” a memória e esteja pronto novamente para a próxima conexão.

3.1 Cabo ou base USB

O Universal Serial Bus (USB) provavelmente é o modo mais comum de conectar um Pocket PC a um Mac. A maioria dos Pocket PCs atuais vêm com uma base que possui um cabo USB preso a ela na qual o Pocket PC pode ser encaixado diretamente pela parte de baixo.

Uma porta USB típica de um iMac “clássico” é mostrada ao lado. Note o desenho de um pequeno “tridente” existente na parte de cima do encaixe do conector: esse é o símbolo que informa que o seu computador possui uma porta USB.



Para obter os melhores resultados possíveis com o seu PocketMac Pro, recomenda-se plugar o cabo USB diretamente às portas USB do seu Mac. Essas portas podem ser encontradas na parte traseira ou na lateral do seu Mac, dependendo do modelo.

Observe que, nem o Mac e nem o PocketMac Pro irão reconhecer que o Pocket PC está conectado a menos que o Pocket PC esteja ligado e encaixado na base ou conectado ao outro extremo do cabo USB. Em outras palavras, você pode manter a base ou o cabo USB do seu Pocket PC conectado ao Mac indefinidamente, pois nada acontecerá até que o Pocket PC seja ligado e plugado ao conector USB no extremo do cabo, ou colocado na base.

Devido às características naturais dos Pocket PCs, *não é recomendado* usar um hub USB. Pode ser que você não consiga estabelecer uma conexão entre o seu Pocket PC e o seu Mac se estiver usando um hub desse tipo.

3.2 Conexão em rede TCP/IP

O PocketMac Pro agora está muito mais integrado ao recurso ActiveSync dos Pocket PCs do que antes, ou seja, agora você precisa saber muito menos para interagir com o seu Pocket PC quando estiver usando o PocketMac Pro.

Diferente das versões anteriores do PocketMac Pro, em que era preciso entrar manualmente o endereço IP do Pocket PC e então inicializar alguma tarefa qualquer no Pocket PC para estabelecer uma conexão com o Mac, nessa nova versão as coisas ficaram bem mais simples. Na realidade, nem é preciso mais fornecer um endereço de IP, pois, uma vez instalado no seu Mac, o PocketMac Pro já estará totalmente pronto para uma conexão USB ou TCP/IP a qualquer momento que você precise. Não é preciso mais dizer ao PocketMac Pro para “chavear” entre uma ou outra.

Ao invés disso, primeiro você deve conectar o Pocket PC via USB a fim de permitir que o PocketMac Pro defina a configuração do ActiveSync do Pocket PC. Somente é preciso fazer isso *uma única vez* – depois disso, o Pocket PC passará a possuir uma conexão padrão do tipo ActiveSync chamada “PocketMac Pro”.

Assim, se você quiser a partir desse momento conectar seu Pocket PC ao seu Mac via TCP/IP, simplesmente selecione a opção “PocketMac Pro” no seu Pocket PC e em seguida conecte-o ao Mac via ActiveSync. Para fazer isso, inicialize o ActiveSync no seu Pocket PC, selecione “Tools”, e finalmente “Options” do menu na parte de baixo, como mostrado aqui. Selecione então a opção “PocketMac Pro” e clique em “OK” no canto superior direito. Para conectar-se ao PocketMac Pro, apenas clique no botão “Sync” na janela principal do ActiveSync. É só!

Note que, o botão “Sync” na realidade não sincroniza o dispositivo, e sim, estabelece a conexão entre o Pocket PC e o PocketMac Pro.

3.3 Conexão Bluetooth (sem fio)

Uma das novidades do PocketMac Pro 3.0 é a capacidade de fazer conexão sem fio via Bluetooth. Bluetooth é um padrão para conexão de dispositivos computadorizados e periféricos à pequena distância, onde o benefício principal está na eliminação de fios e cabos que normalmente seriam usados para a conexão destes dispositivos.

Para conectar o seu Pocket PC ao PocketMac Pro via Bluetooth, o seu dispositivo Pocket PC deve possuir suporte interno a Bluetooth ou então permitir a sua adaptação através de um cartão específico. Além disso, também o seu Mac deve possuir suporte a Bluetooth. Os MacIntoshes mais novos já vêm de fábrica com suporte a Bluetooth, e a maioria dos outros, podem ter esse recurso adicionado através de um pequeno adaptador USB, fabricado pela D-Link, Asante, AmbiCom, e outras.

Uma vez que o suporte a Bluetooth esteja presente no seu Mac, o mesmo deverá ser habilitado¹. Você deverá configurar seu Pocket PC para que ele possa “encontrar” o Mac. Consulte o manual do seu Pocket PC e procure pelo tópico que faz menção ao suporte Bluetooth para obter informações adicionais a esse respeito. O processo de configuração do Bluetooth envolve procedimentos similares tanto no Mac como no Pocket PC, em que você deve dizer a cada um dos dois dispositivos que ele deve encontrar o outro e estabelecer com esse uma conexão sem fio.

¹ <http://docs.info.apple.com/article.html?artnum=25410>

O procedimento é muito parecido em todos os Pocket PCs, embora possa variar ligeiramente de um modelo para outro. Nos Pocket PCs mais recentes com suporte a Bluetooth, a partir da tela “Today” clique em “Start” e “Bluetooth Manager”. A primeira tela a surgir será “My Shortcuts”. O “Bluetooth Manager” pode também ser acessado a partir da tela “Today” clicando no ícone “Bluetooth” ícone, e em seguida em “Bluetooth Manager”. Note que, ao abrir o “Bluetooth Manager” automaticamente será ativado o Bluetooth do seu Pocket PC. Se o seu Mac estiver com o suporte a Bluetooth ativado, você perceberá isso através do navegador Bluetooth localizado na tela “Bluetooth Manager”.

É preciso ajudar o Pocket PC a encontrar e conectar-se ao seu Mac. Os passos a serem seguidos são:

1. A partir da tela “Today”, clique em “Start”, e em seguida, em “Bluetooth Manager”.
2. Clique no menu “New”, e selecione “Connect!”
3. Clique duas vezes em “ActiveSync via Bluetooth”.
4. Continue clicando em “Next” até chegar a uma tela onde diz “Device: <No Device selected>”.
5. Clique onde diz “Tap here to choose a device”. O “Bluetooth Manager” tentará encontrar seu Mac.
6. Quando o “Bluetooth Manager” encontrar seu Mac, clique onde estiver escrito “Macintosh”.
7. O “Bluetooth Manager” levará você a uma tela onde diz “Shortcut creation”. Clique no botão “Finish” para fazer a conexão.
8. Quando terminar, você terá um atalho parecido com o mostrado ao lado, e que poderá ser utilizado sempre que você quiser conectar seu Pocket PC ao seu Mac via Bluetooth.

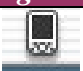



Os Pocket PCs mais antigos com suporte a Bluetooth possuem uma seqüência de procedimentos para configuração ligeiramente diferente². Os Pocket PCs que usam cartão Bluetooth podem possuir ainda outros procedimentos adicionais necessários para configurar a conectividade sem fio. Por favor, verifique as instruções originais do fabricante caso você possua um desses dispositivos especiais.

Uma vez que você consiga estabelecer uma conexão Bluetooth entre seu Mac e seu Pocket PC, você deve dizer ao PocketMac Pro para usar essa conexão na sincronização sem fio. Para fazer isso, selecione “Conectar usando...” no status menu do PocketMac Pro, no canto superior direito da área de trabalho do seu Macintosh, e marque a caixa de seleção “Bluetooth”. A partir de então, todas as sincronizações serão feitas usando a conexão sem fio Bluetooth, até que você altere novamente essa configuração.

4 Rodando o PocketMac Pro 3.0

Quando um dispositivo é conectado e reconhecido pelo sistema, o ícone principal do PocketMac Pro na barra de status mudará de “off” quando o Pocket PC não estiver presente, para “on” quando o Pocket PC estiver conectado e/ou sincronizando, como mostrado abaixo:

<i>This image</i>	<i>indicates...</i>
	Pocket PC não conectado
	Pocket PC conectado e pronto

Nota: Para os usuários que estão atualizando da versão Pro 2.0 e preferirem esse modo de interagir com o Pocket PC, é possível mostrar essa janela escolhendo “Show PocketMac” a partir do ícone PocketMac Pro da barra de menu.

5 Ver e copiar arquivos

² Para um exemplo disso (3900 series Compaq iPAQs), veja http://h20000.www2.hp.com/bizsupport/TechSupport/Document.jsp?objectID=PRI_400_0_33929864_3672052&locale=en_US.

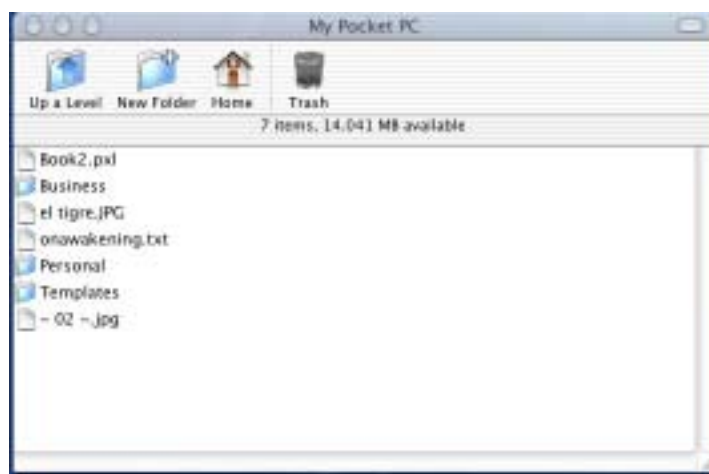
Tanto para ver como para copiar arquivos do Mac para o Pocket PC e vice-versa, é feito através da janela de navegação (Browse). Adicionalmente, o PocketMac Pro 3.0 cria um “Pocket PC” e “cartões de memória de Pocket PC” na sua área de trabalho (veja ao lado), permitindo que você, com facilidade, acesse diretamente os arquivos e pastas do seu Pocket PC. Tudo o que você precisa fazer é clicar duas vezes nesses ícones para navegar em seu Pocket PC.



Quando a janela de navegação for mostrada pela primeira vez, ela irá listar automaticamente o conteúdo da pasta “My Documents” do seu Pocket PC.

No topo da janela de navegação, existe uma barra de ferramentas com 4 itens, como mostrado abaixo.

1. “Subir um nível” mostrará o conteúdo da pasta do Pocket PC que está um nível acima da atual.
2. “Nova pasta” pedirá o nome de uma pasta, e criará uma nova pasta com o nome dado.
3. “Início” retornará à pasta “My Documents” do Pocket PC.
4. “Lixeira” deletará o(s) arquivo(s) selecionado(s).



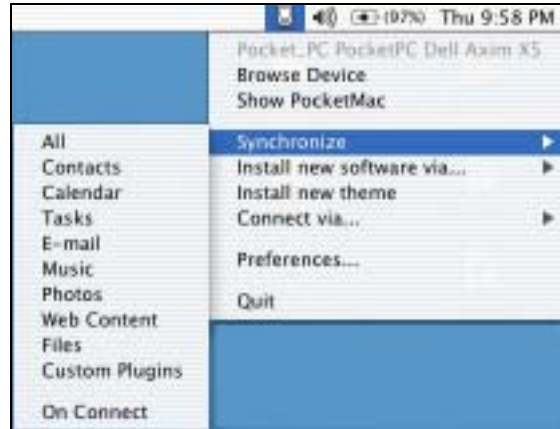
Para copiar um arquivo para o Pocket PC, simplesmente arraste o arquivo do Mac (Finder) para a janela de navegação. Da mesma forma, para copiar um arquivo do Pocket PC para o Mac, clique no arquivo que você quer copiar na janela de navegação e arraste-o para o Mac.

Como alternativa, se você preferir, você pode arrastar o arquivo para um dos ícones criadas na área de trabalho (cartões de memória ou Pocket PC).

6 Sincronização

Aqui iremos ver as opções e recursos de cada um dos diferentes tipos de sincronização e plug-ins disponíveis.

Para sincronizar seu Mac com seu Pocket PC, selecione a opção de sincronização de sua preferência no status menu do PocketMac Pro, localizado no canto superior direito da área de trabalho do seu Mac. Ele contém as opções para sincronização por tipo e “Todas” para sincronizar todos os dados de acordo com as suas preferências selecionadas na tela de preferências do PocketMac Pro.



Alternativamente, se você selecionou “Show PocketMac Pro” a partir do status menu do PocketMac Pro, você pode clicar no ícone “Synchronize” na janela do PocketMac Pro.

Note que, para obter melhores resultados com os plug-ins do Microsoft Entourage, recomenda-se executar *primeiro* o Entourage antes de sincronizar, certificando-se ainda que você esteja usando a versão mais atual do Entourage, que no momento em que esse manual está sendo preparado é a 10.1.4.³

6.1 Todas (All)

Ao selecionar a opção “Todas” para sincronização, o programa simplesmente executará todas as operações de sincronização que você selecionou na tela de preferências do PocketMac Pro, uma após a outra.

6.2 Contatos (Contacts)

Ao selecionar a opção “Contatos” e escolher um plug-in, significa que, quando estiver sincronizando, o PocketMac Pro irá pegar todos os contatos pessoais gravados no seu Pocket PC e compará-los com as informações existentes no seu Mac, realizando as atualizações quando necessário.

Ao clicar no botão “Sincronizar” com a opção de contatos pessoais marcada, uma janela separada aparecerá, com uma barra de progresso e uma mensagem de status. Esse é o plug-in fazendo o trabalho de sincronização para você. Ao terminar, ele fechará automaticamente a janela e o PocketMac Pro fará as atualizações necessárias nos contatos pessoais do Pocket PC, passando para a sincronização da agenda de compromissos.

Não se esqueça que antes de sincronizar utilizando um plug-in do Entourage, é preciso primeiro executar o Entourage.

6.2.1 O Plug-in *Contacts* do Entourage (Contatos Pessoais)

³ Atualizações do Entourage encontram-se disponíveis gratuitamente em <http://www.microsoft.com/mac>

O plug-in de contatos pessoais do Entourage irá sincronizar todos os contatos pessoais do Pocket PC⁴ com os contatos que estão gravados no Microsoft Entourage. Para obter o melhor resultado possível, recomenda-se atualizar o Entourage para sua versão mais atual (10.1.4 no momento em que este manual está sendo preparado).

6.2.2 O Plug-in *Address Book* (Agenda de Endereços)

O plug-in “Address Book” irá sincronizar todos os contatos pessoais do Pocket PC com aqueles que estão gravados no OS X Address Book, que vem com a instalação original do OS X.

6.2.2 O Plug-in “Now Contacts”

O plug-in “Now Contacts” refere-se à ferramenta “Now Contacts Address Book Sync” para sincronizar com o Pocket PC. A ferramenta de sincronização “Now Contacts” deve estar instalada no seu Mac para que o plug-in funcione. Quando o plug-in for executado, ele tentará encontrar e executar o “Address Book Sync”, e se não conseguir encontrá-lo ele irá lhe perguntar se você deseja localizá-lo você mesmo. Nas próximas versões do PocketMac nós iremos tornar isso ainda mais simples e automatizado para o usuário.

6.3 *Compromissos (calendar)*

6.3.1 O Plug-in “Calendar” do Microsoft Entourage

O plug-in Calendar do Entourage irá sincronizar as entradas da agenda de compromissos do seu Pocket PC com as armazenadas no Entourage. Para obter o melhor resultado possível, é recomendável que você atualize o seu Entourage para a versão atual.

6.3.2 O plug-in “iCalCalendar”

O plug-in “iCalCalendar” irá sincronizar as entradas da agenda de compromissos do seu Pocket PC com as armazenadas na agenda do iCal chamada “PocketMac Pro”.

6.4 *Afazeres (Tasks)*

6.4.1 O Plug-in “Tasks” do Microsoft Entourage

O plug-in “Tasks” do Microsoft Entourage irá sincronizar os afazeres gravados no seu Pocket PC com aqueles que estiverem armazenados no Microsoft Entourage. Para obter o melhor resultado possível, é recomendável que você atualize o seu Entourage para a versão atual.

6.4.2 O plug-in “Tasks” do iCal

⁴ Detalhes adicionais sobre os recursos de cada plug-in podem ser encontradas nas notas de versão do PocketMac, que encontram-se na pasta Applications/PocketMac Bonus Software.

O plug-in “Tasks” do iCal irá sincronizar os afazeres anotados no seu Pocket PC com os que estiverem armazenados no iCal.

6.5 E-mail

Ao selecionar a opção “E-mail” e escolher um plug-in, o PocketMac Pro irá pegar todas as mensagens existentes na caixa de entrada no seu Mac e as comparará com as mensagens da caixa de entrada do Pocket PC, fazendo as atualizações necessárias. Você pode limitar o número de mensagens não lidas a serem sincronizadas, na tela de preferências do PocketMac Pro.

Ao clicar no botão “Sincronizar”, se a caixa de seleção “E-mail” estiver marcada, uma janela à parte aparecerá mostrando uma barra de progresso e uma mensagem de status. Essa janela pertence ao plug-in que faz o trabalho de sincronização e se fechará automaticamente quando a sincronização terminar. Quando isso acontecer, o PocketMac Pro irá fazer as atualizações necessárias nas caixas de entrada do seu Pocket PC, e em seguida passará para a sincronização de músicas.

Note que, será necessário criar uma nova conta no aplicativo de correio do seu Pocket PC para que ele possa funcionar em conjunto com o PocketMac Pro. Para fazer isso, execute o programa de correio do seu Pocket PC e selecione a opção “Accounts” (contas) e em seguida “New Account” (nova conta) no menu. Nas telas subseqüentes que irão aparecer, deixe que o assistente do seu Pocket PC guie você durante o processo de criação da nova conta. Quando o assistente solicitar o novo endereço de e-mail, forneça o mesmo endereço que você utiliza normalmente para enviar e receber e-mails do seu Mac. Será solicitado ainda que você forneça diversas outras informações, como mostrado a seguir:

Your name: [Seu nome]
User name: [Seu nome de usuário no Mac. Ex.: tomk]
Password: [sua senha no Mac]
Account Type: POP3
Name: PocketMac
Incoming Mail: PocketMac
Outgoing Mail: PocketMac
Domain: [deixe em branco]

É só! Nós tentamos automatizar esse processo o mais possível, contudo, infelizmente, os Pocket PCs não permitem acesso direto a essas informações.

6.5.1 O Plug-in “E-mail” do Microsoft Entourage

O plug-in “E-mail” do Microsoft Entourage irá sincronizar todas as mensagens não lidas no seu Pocket PC, ou seja, todas as mensagens novas do Mac que você ainda não leu desde a última vez que sincronizou, serão copiadas para a caixa de entrada do Pocket PC.

6.4.2 O Plug-in “Apple Mail”

O plug-in “Apple Mail” irá sincronizar todas as novas mensagens de e-mail do seu Mac, no Pocket PC, ou seja, todas as novas mensagens que estiverem na caixa de entrada do seu Mac, desde a última sincronização serão copiadas para a caixa de entrada do Pocket PC.

6.6 Músicas (Music)

O plug-in “Music” irá sincronizar todos os arquivos de música que estiverem armazenados na lista “PocketMac Mobile Tunes” do iTunes do seu Mac. Essa lista será criada automaticamente durante a instalação do PocketMac Pro. Não apague nem altere o nome dessa lista se você deseja sincronizar arquivos de música.

Ao clicar no botão “Sincronizar”, caso a caixa de seleção “Músicas” esteja marcada, uma nova janela aparecerá mostrando uma barra de progresso e uma mensagem de status. Essa janela pertence ao plug-in que faz o trabalho de sincronização e se fechará automaticamente quando a sincronização terminar, e o PocketMac passará para a próxima etapa de sincronização.



6.7 Fotografias (Photos)

O plug-in “Photos” irá sincronizar as fotos armazenadas no seu Pocket PC com as que estiverem gravadas no álbum “PocketMac Mobile Photos” do iPhoto do seu Mac. Esse álbum será criado automaticamente durante o processo de instalação do PocketMac Pro. Não apague nem altere o nome desse álbum, caso você deseje sincronizar imagens digitais entre o seu Pocket PC e o seu Mac.

Ao clicar no botão “Sincronizar”, caso a caixa de seleção “Fotos” esteja marcada, uma nova janela aparecerá mostrando uma barra de progresso e uma mensagem de status. Essa janela pertence ao plug-in que faz o trabalho de sincronização e se fechará automaticamente quando a sincronização terminar, e o PocketMac passará para a próxima etapa de sincronização.



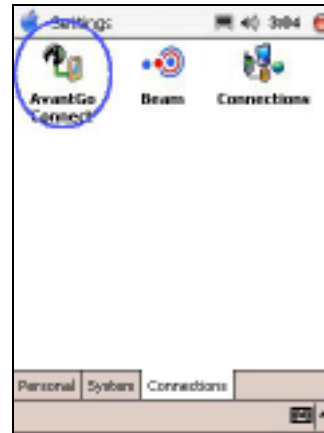
6.8 Web e Mobile Favorites

6.8.1 Sincronizando com o AvantGo

Se você possui um dos novos Pocket PC 2003, o PocketMac Pro instalará o **AvantGo** no seu Pocket PC quando você sincronizar pela primeira vez.

Depois disso, o PocketMac Pro irá usar o AvantGo agora já instalado no seu Pocket PC para fazer a sincronização.

Para alterar as configurações do AvantGo, use o painel de controle do seu Pocket PC, localizado em “Start” -> “Settings” -> “Connections”.

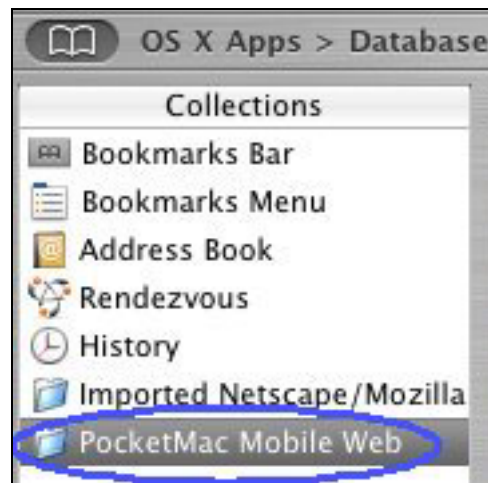


6.8.2 Sincronizando com o Mazingo

O PocketMac Pro usará o aplicativo **Mazingo**, que provavelmente já existe no seu Pocket PC para sincronizar. Se você ainda não possui o Mazingo no Pocket PC, poderá baixá-lo gratuitamente na seção “downloads” do site <http://www.pocketmac.net>.

6.8.3 Sincronização de favoritos (Mobile Favorites)

O plug-in “Mobile Favorites” do PocketMac Pro irá sincronizar os atalhos de sites favoritos (bookmarks) do seu Pocket PC com todos os existentes no Safari, Internet Explorer e OmniWeb do seu Mac. O PocketMac Pro criará automaticamente a sua própria lista de favoritos durante a instalação. Caso você queira que os seus links de favoritos estejam disponíveis no seu Pocket PC, deverá salvá-los nesta lista. Não apague nem altere o nome dessa lista, caso você deseje sincronizar links de favoritos entre o seu Pocket PC e o seu Mac.



Ao clicar no botão “Sincronizar”, caso a caixa de seleção “Conteúdo da Web” esteja marcada, uma nova janela aparecerá mostrando uma barra de progresso e uma mensagem de status. Essa janela pertence ao plug-in que faz o trabalho de sincronização e se fechará automaticamente quando estiver terminada, passando para a próxima etapa de sincronização. Esse plug-in irá conectar o seu Mac à Internet, e, a partir das suas listas de favoritos, baixará todo o conteúdo dos sites e os colocará no seu Pocket PC. Os sites baixados poderão ser acessados através de um atalho no menu Start (iniciar). A vantagem disso é que você poderá navegar nos seus sites favoritos a partir do seu Pocket PC, esteja ele conectado ou não à Internet.

6.9 Arquivos (*Files*)

Sincronizar arquivos e pastas entre o Pocket PC e o Mac é muito simples. Basta simplesmente selecionar ou criar uma pasta no Mac que se deseje sincronizar.

Observe que, geralmente é uma boa idéia começar com uma pasta vazia ou então com uma que contenha apenas os documentos que você deseja sincronizar. Se você selecionar uma pasta cheia de arquivos grandes fará com que a sincronização demore muito mais tempo do que você gostaria. Para facilitar as coisas para você, ao sincronizar pela primeira vez, o PocketMac Pro criará e selecionará uma pasta no seu Mac, tornando-a a pasta padrão.

Ao clicar no botão “Sincronizar”, caso a caixa de seleção “Files” esteja marcada, o PocketMac Pro irá examinar todas as pastas e arquivos existentes dentro da pasta “My Documents” (Meus Documentos) do seu Pocket PC, comparando as datas daqueles que tiverem nomes iguais no Pocket PC e no Mac. Em seguida, o PocketMac Pro irá copiar os arquivos necessários de um ou de outro, garantindo que você fique com a versão mais recente de todos os arquivos, tanto no Pocket PC como no Mac.

6.10 Plug-ins personalizados (Custom Plug-ins)

Ao selecionar a opção “Custom Plug-ins”, será executada uma sincronização personalizada, sem que seja executada nenhuma outra operação de sincronização do PocketMac Pro. Os programas de sincronização personalizados, são determinados através das configurações existentes na tela de preferências do PocketMac Pro, já vistas na seção 2.2.9.

6.11 Quando conectado (On Connect)

Se esse item de menu estiver marcado, a sincronização iniciará automaticamente sempre que você conectar o seu Pocket PC ao seu Mac.

7 Instalando novos programas no seu Pocket PC

O PocketMac Pro 3.0 torna a instalação de novos programas no seu Pocket PC uma tarefa tão fácil como nunca visto antes.

7.1 Sobre arquivos CAB

Praticamente todos os programas para Windows CE e Pocket PC são instalados a partir de arquivos chamados “cabinets” (gabinetes), ou, arquivos CAB. Arquivos CAB são muito parecidos com os arquivos do StuffIt ou mesmo arquivos “zip”, ou seja, são arquivos que contêm outros arquivos dentro de si.

A diferença é que você nunca precisará abrir um arquivo CAB *diretamente*. Ao invés disso, você deve utilizar a opção “Install new software...” existente no menu status do PocketMac Pro, escolhendo em seguida a opção “CAB file”. A partir desse ponto, o PocketMac Pro fará todo o trabalho de instalação do novo programa para você.

O macete está em identificar o arquivo CAB correto a ser utilizado. Normalmente, quando você compra um programa para Pocket PC, ele vem dividido em três arquivos CAB, mas é muito fácil determinar qual o CAB certo, baseando-se no nome do arquivo, como mostrado a seguir.

<i>Se o nome do arquivo CAB contiver...</i>	<i>então ele deve ser instalado em um...</i>
<i>ARM ou 2577</i>	Compaq iPAQ ou qualquer PC 2002/2003
<i>MIPS ou 4000</i>	Casio E-125/ ou EM-500
<i>SH3 ou 10003</i>	HP Jornada 54x

7.2 Instaladores para Windows e o PMCabTool

O único problema com os arquivos CAB é que muitos produtores de software para Pocket PC preparam os arquivos CAB de um jeito que dificulta a sua utilização por usuários de Mac. Por exemplo, digamos que eles coloquem os arquivos CAB embutidos dentro de um instalador para Windows: evidentemente, será impossível rodá-lo em um Mac.

Caso você não receba os arquivos CAB separadamente quando comprar algum software, ou seja, não embutidos em um instalador para Windows, você deve pedir ao distribuidor que os forneça para você (só os arquivos CAB). Afinal, como eles o possuem e você adquiriu o software deles, não lhes custará nada enviá-los a você como cortesia. Por outro lado, enquanto existem alguns revendedores que lhe enviarão os arquivos CAB tão logo você os peça, haverão alguns outros que não o farão. Para ajudá-lo a resolver esse problema, existe a ferramenta “PMCabTool” para o OS X.

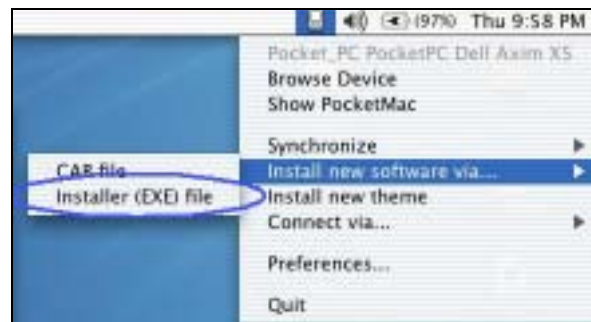
O “PMCabTool” funciona simplesmente “varrendo” arquivos executáveis de instalação (arquivos com extensão EXE) criados para Windows, bem como arquivos MSI (Microsoft Installer files) até encontrar o arquivo CAB para Pocket PC dentro deles.

Observe, contudo, que, esse é um método baseado em “forçar a barra”, e portanto, nem sempre dará certo.

Para utilizar o “PMCabTool” é muito simples: basta utilizar os respectivos botões para localizar o arquivo do instalador Windows, bem como a pasta para onde o arquivo CAB será copiado. Em seguida, clique no botão “Extrair” e o “PMCabTool” automaticamente irá tentar instalar para você em seu Pocket PC, qualquer arquivo CAB que ele encontrar. É só isso.

O “PMCabTool” é uma ferramenta gratuita oferecida a todos os usuários do PocketMac Pro, e pode ser acessada a partir da opção “Instalar novo software usando...” existente no menu status do PocketMac Pro. Após selecionar essa opção, escolha “Arquivo de instalador (EXE)”.

Essa opção também pode ser acessada a partir da pasta “Applications” localizada na pasta “PocketMac Bonus Software”.



7.3 Instaladores para Mac e o Instalador do “PocketMac Theme”

Tanto os arquivos CAB como o “PMCabTool” são bastante úteis, mas nós decidimos oferecer algo ainda melhor.

O PocketMac Pro 3.0 oferece a todos aqueles que desenvolvem software para Pocket PCs, a possibilidade de criar seus próprios instaladores para Mac.¹¹ Para obter maiores informações, visite nosso website em <http://www.PocketMac.net/pocketpcdeveloper.htm>.

Um desses instaladores já vem com o PocketMac Pro e irá instalar o nosso já conhecido “PocketMac Theme for Pocket PCs” (temas do PocketMac para Pocket PCs), que nada mais faz do que substituir o visual original do Pocket PC, pelos fundos e botões do MacIntosh. Nós estamos trabalhando em conjunto com outros produtores de software para termos seus programas embutidos em nosso instalador (via Mac), e logo haverá uma lista disponível completa dos mesmos.

8 Documentos do Pocket Word, Pocket Excel e Notes

Embora não exista originalmente no MacIntosh um suporte nativo para ler os arquivos criados pelos aplicativos Pocket Word, Pocket Excel e Notes, o PocketMac Pro 3.0 já vem com “leitores” para todos esses arquivos. Esses leitores encontram-se instalados na pasta “Applications”, dentro da pasta “PocketMac Bonus Software”.

Isso significa dizer que, caso você crie um documento do Word no seu Pocket PC, poderá abri-lo no seu Mac. Da mesma forma, caso você tenha uma planilha importante feita no Pocket Excel, você poderá abri-la também no Mac.

8.1.1 O leitor “PocketMac Word”

O leitor “PocketMac Word” abre e mostra qualquer documento criado no Pocket Word (arquivos com extensão PSW), bem como aqueles criados no Pocket PC Notes (arquivos PWI). Após abri-los, você deverá salvá-los em um formato mais genérico como o “Rich Text Format” (arquivo RTF), o que permitirá que ele possa ser facilmente aberto em qualquer editor de textos no seu Mac.

8.1.1 O leitor “PocketMac Excel”

O leitor “PocketMac Excel” abre e mostra qualquer informação contida em uma planilha do Pocket Excel. Isso oferece a possibilidade de copiar os dados de uma planilha para a área de transferência (clipboard) e então colá-la (paste) em uma planilha do Mac Excel ou do Apple Works, sem perder nenhum dado valioso.

9 Integração com o iSync

Pela primeira vez, o PocketMac Pro 3.0 oferece integração total com o “iSync” da Apple. Assim, você poderá utilizar todas as configurações do iSync para sincronizar com o seu Pocket PC. Especificamente falando, você pode configurar o iSync (e portanto, PocketMac Pro) para

¹¹ Para aqueles que não possuem um Mac, PocketMac.net oferecem o serviço de criação de instaladores para Mac.

automaticamente sincronizar a cada “x” minutos, dessa forma, os seus dispositivos iSync e o seu Pocket PC estarão sempre atualizados.



10 Suporte & Soluções

Se você necessitar de suporte para utilizar o PocketMac Pro, por favor entre em contato conosco através de um dos seguintes meios:

- Através de nosso website em <http://www.PocketMac.net/support.htm>. Esse formulário colocará você diretamente em contato com nossa equipe de desenvolvimento, que ficará muito feliz em ajudá-lo a resolver qualquer problema. Nosso tempo de resposta para a maioria das chamadas é de 24 a 48 horas.
- Através dos nossos documentos de suporte localizados em <http://www.PocketMac.net>

A maior parte das situações de suporte são facilmente resolvidas com um e-mail ou dois, mas ficaremos muito felizes em ajudá-lo mesmo em situações mais complexas.

11 Obrigado

Mais uma vez, obrigado por sua aquisição. Ficamos muito agradecidos por você fazer parte de uma comunidade que acredita em soluções inovadoras.

12 Apêndice A: Firewalls

Norton Personal Firewall

Para configurar o “Norton Personal Firewall” (NPF) de maneira a interagir tranquilamente com o PocketMac Pro, é preciso permitir o acesso a algumas “portas” específicas usadas pelo Pocket PC. Embora você vá encontrar abaixo essa lista de portas, existem mais detalhes disponíveis online.²

² <http://support.microsoft.com/support/kb/articles/Q259/3/69.ASP>

A fim de permitir o acesso a essas portas de dentro do NPF, abra a janela de configurações. Em seguida, clique no botão “New”, localizado no canto inferior esquerdo. O NPF mostrará uma janela onde você poderá definir os parâmetros do serviço. Qualquer nome para o serviço serve, embora no exemplo tenhamos utilizado “Active Sync 1”. Deverão ser criados quatro desses serviços. Para o “Service Port”, você deverá entrar cada um dos valores a seguir, um de cada vez:

- 990
- 999
- 5678
- 5679

Para cada um dos serviços, clique no botão “Save” a fim de adicioná-lo à lista. A partir daí você terá quatro opções possíveis de acesso para cada um desses novos serviços criados. Observe que, o ActiveSync não funcionará direito a menos que o acesso a todas as quatro portas listadas acima seja permitido.

Você deverá marcar a opção “Deny access only from addresses in list” para cada um dos serviços do “ActiveSync”, e deixar a lista vazia. Essa é a provavelmente forma mais segura, e sempre nos deixará a opção de, mais tarde, adicionar alguma coisa lá se for necessário. (Essa é a maneira como a Norton recomenda fazer as configurações). Você acabou de configurar o Norton Personal Firewall, de maneira que ele não irá atrapalhar o PocketMac Pro.³

³ Nossos agradecimentos a David Dickey pelos detalhes fornecidos.