



## **PocketMac Pro 3.0 Installazione & Configurazione**

Sito Web di PocketMac Pro: <http://www.PocketMac.net>  
E-mail: [PocketMac@PocketMac.net](mailto:PocketMac@PocketMac.net)  
Supporto tecnico: <http://www.PocketMac.net/support.htm>

Copyright 2001-2003 Information Appliance Associates

PocketMac Pro 3.0 .....	1
Installazione & Configurazione .....	1
1 Prima di cominciare – configurazione del Mac e del Pocket PC .....	3
2 Esecuzione di PocketMac Pro per la prima volta.....	7
3 Connessione del Pocket PC.....	11
4 Esecuzione di PocketMac Pro 3.0 .....	14
5 Navigazione/Copia di file.....	14
6 Sincronizzazione .....	15
8 Documenti Word, Excel e Note per Pocket PC .....	25
9 Integrazione con iSync .....	25
10 Supporto e Risoluzione dei problemi .....	26
11 Ringraziamenti .....	26
12 Appendice A: Firewall .....	26

# 1 Prima di cominciare – configurazione del Mac e del Pocket PC

Se è la prima volta che si usa PocketMac Pro, benvenuti.

Se sono state utilizzate versioni precedenti di PocketMac Pro, ci sono alcune differenze in questa versione che è assolutamente necessario conoscere.

In questa versione, non è più necessario configurare porte o firewall. Inoltre, non è più necessario eseguire installazioni manuali sul Pocket PC. Infine, l'aspetto di PocketMac è sostanzialmente cambiato. Tutti i plug-in sono stati completamente riscritti, con sostanziali miglioramenti e guadagni in termini di velocità e affidabilità.

Questo manuale è stato pensato per offrire una panoramica del nuovo sistema, dall'installazione di PocketMac all'installazione del nuovo software per Pocket PC. Cominciamo...

## ***1.1 Requisiti di Base del Sistema***

Assicurarsi di avere un sistema che soddisfi i requisiti di base prima di usare PocketMac Pro. In questo modo, si possono evitare chiamate al supporto tecnico, dispendiose in termini di tempo, e rendere l'esperienza molto più piacevole.

Per quanto riguarda il Pocket PC, PocketMac Pro supporta un'ampia varietà dei più diffusi terminali Pocket PC, con USB, Bluetooth, Aiport e altre connessioni di rete. Una lista può essere trovata al sito web di PocketMac Pro, all'indirizzo <http://www.pocketmac.net/pro3devices.htm>. Altri modelli saranno aggiunti non appena saranno rilasciati e opportunamente testati con l'applicazione.

## 1.2 Installazione/Disinstallazione

Per installare PocketMac Pro 3.0 su Mac, eseguire un doppio click sull'icona PM3-PRO. L'installazione di PocketMac Pro richiede privilegi di amministratore, per cui viene richiesto l'inserimento della propria password o frase.

La coppia nome utente/password corrisponde a quella creata al momento della prima configurazione del Mac.



Se si sta tentando di installare PocketMac Pro utilizzando un account su Mac che non ha i privilegi di amministratore, l'installazione fallisce in questo punto. E' necessario installare PocketMac Pro utilizzando un account utente su Mac che detiene i privilegi di amministratore.

Una volta inserita la password, verrà visualizzata la schermata di installazione di PocketMac Pro. Questa schermata consente la selezione del percorso sul proprio Mac in cui l'applicazione PocketMac Pro verrà installata. Il percorso predefinito è la cartella "Applicazioni" ("Applications") sull'hard disk primario. Si raccomanda a tutti gli utenti di lasciare il percorso predefinito; la selezione di un percorso differente è consigliata ai soli utenti esperti.



Nella schermata di installazione, in alto a sinistra l'opzione "Installa" è selezionata per default. Per avviare l'installazione, cliccare sul pulsante "Installa" in basso a destra della schermata di installazione. Quando l'installazione sarà completata, verrà richiesto il riavvio del Mac.

Se in futuro si decidesse di *disinstallare* PocketMac Pro, eseguire un doppio click sull'icona PM3-PRO. Verrà richiesto l'inserimento della password di sistema del Mac; inserirla. Quando comparirà la schermata di installazione di PocketMac Pro, selezionare "Disinstalla" dal menù a discesa in alto a sinistra della schermata di installazione di PocketMac. Successivamente, cliccare su "Disinstalla" in basso a destra della schermata di installazione. Quando l'installazione sarà conclusa, premere il tasto "Esci" in basso a destra.

## 1.3 Firewall, condivisione di file e PocketMac Pro

Le versioni precedenti di PocketMac Pro richiedevano una configurazione manuale dei firewall sul Mac, ma PocketMac Pro 3.0 si prende cura di tutto ciò. Durante l'installazione, il programma

di installazione di PocketMac Pro rileva il firewall di sistema e lo configura opportunamente per il suo uso con PocketMac Pro.

Se non si riesce a sincronizzare il proprio Mac con il terminale Pocket PC, oppure se si installa o riconfigura uno di questi firewall sul proprio Macintosh dopo l'installazione di PocketMac Pro, si potrebbe rendere necessaria una configurazione manuale del firewall.

Se si dovesse rendere necessaria la configurazione manuale il proprio firewall, consultare l'appendice a questo documento.

### **1.3.3 Prodotti con funzionalità di condivisione dei file**

Molti dei prodotti odierni offrono la possibilità di condividere file; in altre parole, se è in esecuzione l'applicazione XYZ sul proprio Mac, è possibile accedere all'applicazione XYZ su un altro Mac sfruttando la funzionalità di condivisione dei file dell'applicazione XYZ.

Prodotti che usano la condivisione dei file e che possono interferire con PocketMac Pro comprendono:

- FileMaker (Server)
- Dave

Questa non è comunque una lista completa.

Tenere a mente come indicazione generale che un tale prodotto può interferire o meno con PocketMac Pro. E' possibile che queste applicazioni possano essere opportunamente configurate per coesistere con PocketMac Pro.

## **1.4 Configurazione del Pocket PC**

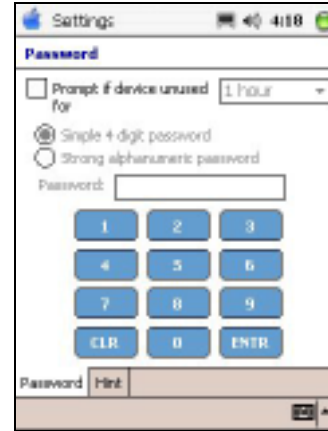
### **1.4.1 Protezione con password del Pocket PC**

The main Pocket PC issue that can cause trouble for PocketMac Pro is that of password protection. PocketMac Pro does not currently support password-protected devices.

Il problema principale che può causare problemi per PocketMac Pro è l'uso della protezione con password. PocketMac Pro attualmente non supporta terminali protetti da password.

Per consentire a PocketMac una corretta connessione al Pocket PC la protezione con password deve essere disabilitata; non è sufficiente effettuare il login sul terminale, ma è necessario disattivare del tutto la protezione con password.

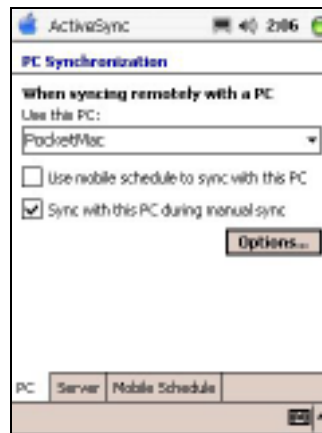
Per eseguire ciò, sul proprio Pocket PC cliccare sul menù “Start”, quindi scegliere “Impostazioni” (“Settings”). Quindi, cliccare sull’applet “Password”. Assicurarsi che i settaggi della password siano impostati a “Nessuna password” (“No password”) come mostrato in figura.



#### 1.4.2 Configurazione dell’ActiveSync del Pocket PC

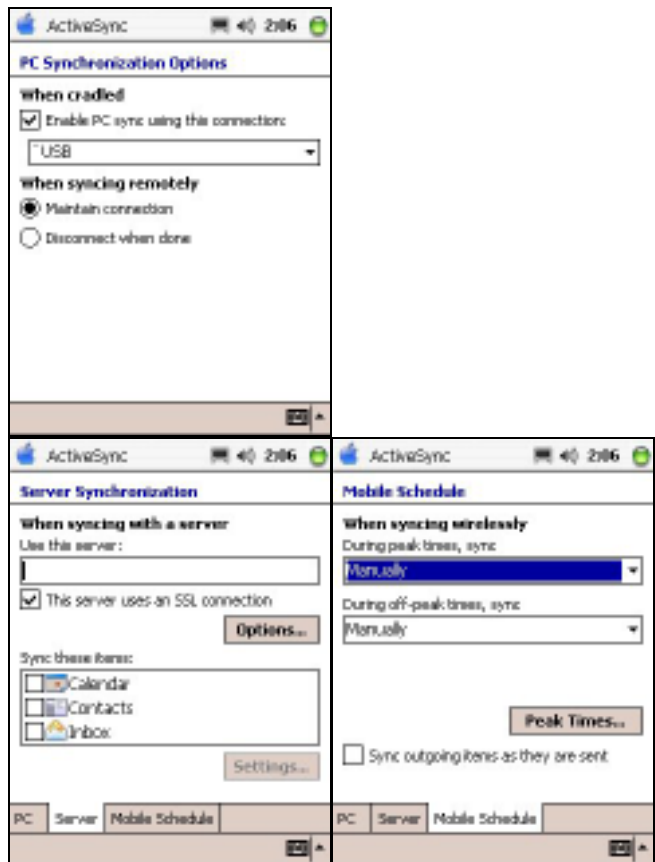
Se si riscontra che il proprio Pocket PC non è in grado di mantenere attiva una connessione per lunghi periodi di tempo, la causa può essere dovuta alla configurazione dell’ActiveSync del proprio Pocket PC. In caso di incertezza, è possibile verificare la configurazione sul proprio Pocket PC lanciando ActiveSync dal menù Start. Quindi scegliere “Strumenti”->”Opzioni” (“Tools”->”Options”) dal menu.

1. Viene mostrata una schermata con tre pannelli “PC”, “Server” e “Pianificazione” (“PC”, “Server” e “Mobile Schedule”). Sul primo pannello, l’opzione “Usa la sincronizzazione remota con questo PC” (“Use mobile schedule to sync with this PC”) deve essere non attiva.



2. In aggiunta, sulla schermata “Opzioni” (visualizzata cliccando sul tasto “Opzioni” del primo pannello) si trova l’opzione “Abilita la sincronizzazione con il PC usando questa connessione” (“Enable PC sync using this connection”), che essere attivata. Assicurarsi che sia selezionato “USB” sul menù a discesa, e “Mantieni connessione” (“Maintain connection”).

3. Non dovrebbe essere necessario eseguire alcuna personalizzazione sul pannello “Server”. Entrambe le liste presenti sul pannello “Sincronizzazione” devono essere impostate a “Manuale” (“Manually”).



## 2 Esecuzione di PocketMac Pro per la prima volta

Si raccomanda di lanciare e configurare PocketMac Pro prima di connettere il proprio terminale quando viene eseguito per la prima volta. In questo modo, è possibile effettuare tutto il lavoro di configurazione, e dopo connettere il proprio Pocket PC.

Il programma di installazione di PocketMac Pro aggiunge “PocketMac Pro” all’elenco dei programmi eseguiti automaticamente all’avvio, in modo da consentire l’esecuzione automatica quando si avvia o si effettua il login al proprio Mac. La prima volta che si lancia PocketMac Pro, verrà richiesto l’inserimento delle informazioni per la registrazione (vedere più avanti). Viene aggiunto un menù di stato di PocketMac Pro nella toolbar del Mac (sul desktop in alto a sinistra, accanto a orologio, volume, etc.), in questo modo è possibile in ogni momento verificare che l’applicazione sia in esecuzione.

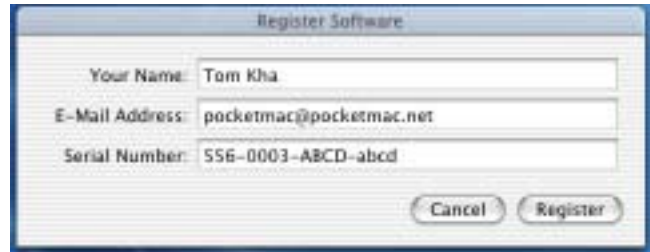
E’ possibile accedere al Pocket PC ed eseguire la sincronizzazione da questo menù, così come configurare le preferenze di sincronizzazione. Da questo menù è anche possibile mostrare la finestra dell’applicazione PocketMac Pro – selezionare “Visualizza PocketMac Pro” (“Show PocketMac Pro”) dal menù di stato di PocketMac Pro. La finestra di PocketMac Pro che viene visualizzata consente la sincronizzazione e la configurazione delle preferenze mediante l’uso di icone e menù. Inoltre, consente di avere una indicazione visiva dello stato della connessione tra il

Mac e il terminale Pocket PC. Questo indicatore di stato della connessione è di grande utilità quando si sta configurando un nuovo tipo di connessione (vedere il capitolo 3, più avanti).

## 2.1 Inserimento delle informazioni di Registrazione

Quando PocketMac Pro viene lanciato per la prima volta, verranno richieste le informazioni per la registrazione mediante la visualizzazione della finestra “Registrazione dell’applicazione” (“Register Software”), mostrata in figura

E’ possibile eseguire la registrazione inserendo il proprio nome, indirizzo di posta elettronica, e il numero seriale ricevuto contestualmente alla procedura di acquisto (Tenere a mente che i numeri seriali possono contenere lettere maiuscole e minuscole, e devono essere inseriti rispettando la forma maiuscola o minuscola così come sono stati ricevuti. Ciò significa che “xyz” non è lo stesso di “XYZ” o “xYz”, etc.)



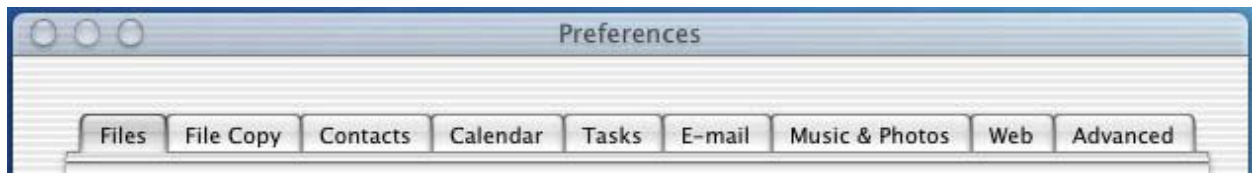
La finestra di Registrazione dell’Applicazione effettuerà una connessione ad internet per l’attivazione dell’applicazione su questo Macintosh. Ogni numero seriale può essere attivato al più su due Macintosh.

PocketMac Pro automaticamente uscirà dalla finestra di Registrazione dell’Applicazione se non è in grado di completare l’attivazione dell’applicazione. E’ possibile lanciare manualmente la procedura di registrazione mediante l’alias nella cartella “Applications”, dentro la cartella “PocketMac Bonus Software”.

Quando si è terminato di inserire le informazioni di registrazione, cliccare sul pulsante “Registra” (“Register”) per l’attivazione dell’applicazione.

## 2.2 Configurazione delle Preferenze di Sincronizzazione

Completata la procedura di registrazione, è possibile effettuare la configurazione della Sincronizzazione cliccando sul pannello “Sincronizzazione” (“Synchronization”) nella parte alta della schermata di Configurazione (Preferences), come mostrato in figura.



Nella Configurazione sono presenti 9 pannelli distinti:

1. File
2. Copia dei file
3. Contatti
4. Calendario
5. Attività
6. Email
7. Musica e foto
8. Web
9. Avanzate

Ciascuna di queste opzioni di sincronizzazione sarà descritta in dettaglio più avanti. Nei prossimi paragrafi saranno invece introdotti gli scopi di ciascuna di queste sezioni.

### **2.2.1 File**

Questa opzione, che prevede la scelta di una Cartella sul Mac, deve essere utilizzata se si vogliono sincronizzare file e cartelle tra il Mac e il Pocket PC. Se disponibile, è anche possibile utilizzare una scheda di memoria su Pocket PC da utilizzare per la sincronizzazione.

### **2.2.2 Copia dei file**

Questa opzione deve essere utilizzata se si vogliono copiare uno o più file dal Mac al Pocket PC ogni volta che si avvia la sincronizzazione. Per aggiungere file alla lista, cliccare sul pulsante “+” e selezionare uno o più file mediante la dialog box che viene mostrata. Per eliminare dei file dalla lista, selezionare il/i file e cliccare sul pulsante “-”.

### **2.2.3 Contatti**

Questa opzione (che necessita della selezione di un plug-in di PocketMac Pro) viene utilizzata per sincronizzare le informazioni sui contatti tra il Mac e il Pocket PC.

### **2.2.4 Calendario**

Questa opzione (che necessita della selezione di un plug-in di PocketMac Pro) viene utilizzata se si vogliono sincronizzare le informazioni del calendario tra il Mac e il Pocket PC. E' disponibile una opzione avanzata, da utilizzare per limitare le informazioni sincronizzate escludendo le più vecchie, in modo da risparmiare memoria sul Pocket PC.

### **2.2.5 Attività**

Questa opzione (che richiede la selezione di un plug-in di PocketMac Pro) viene utilizzata se si vogliono sincronizzare le informazioni delle attività tra il Mac e il Pocket PC

### **2.2.6 Email**

Questa opzione (che richiede la selezione di un plug-in di PocketMac Pro) viene utilizzata se si vogliono sincronizzare i messaggi di posta elettronica tra il Mac e il Pocket PC. E' disponibile una opzione avanzata che consente di limitare il numero di messaggi di posta elettronica non letti, in modo da risparmiare memoria sul Pocket PC.

### **2.2.7 Musica e Foto**

Questa opzione viene utilizzata se si vogliono sincronizzare file musicali e foto digitali tra il Mac e il Pocket PC. Quando queste opzioni sono selezionate, saranno sincronizzati tutti i file musicali salvati in iTunes nella playlist "PocketMac Pro Mobile Tunes", e saranno sincronizzate tutte le foto salvate in iPhoto in "PocketMac Pro Mobile Album". Notare che le sincronizzazioni di musica e foto possono essere selezionate indipendentemente, ed è anche possibile utilizzare, se disponibile, una scheda di memoria sul Pocket PC per la sincronizzazione

### **2.2.8 Web**

Questa opzione viene utilizzata se si vogliono sincronizzare i siti web preferiti e quelli salvati localmente tra il Mac e il Pocket PC. Quando questa opzione è selezionata, è necessario scegliere il navigatore (browser) che si vuole utilizzare per la sincronizzazione, così come la profondità (in termini di livelli di pagine collegate) e livelli di dettaglio (testo e immagini o solo testo) per i siti che verranno sincronizzati. E' anche possibile utilizzare, se disponibile, una scheda di memoria sul Pocket PC per la sincronizzazione.

L'opzione di sincronizzazione Web consente anche di sincronizzare contenuti Mazingo e AvantGo tra il Macintosh e il Pocket PC; questa funzionalità è una novità di questa versione di PocketMac Pro.

### **2.2.9 Avanzate**

Questa opzione aiuta nella risoluzione dei "conflitti" tra plug-in; in altre parole, se un particolare contatto, evento calendario, attività viene modificato su *entrambe* le parti (Mac e Pocket PC), determina come il plug-in deve scegliere quale modifica deve essere presa in considerazione. Se viene selezionato "Copia da Mac..." ("The Mac is always correct..."), il plug-in considererà i dati presenti sul Mac come i dati corretti. Se viene selezionato "Copia da Pocket PC..." ("The Pocket PC is always correct"), il plug-in considererà i dati presenti sul Pocket PC come i dati corretti. Tenere a mente che questa configurazione non viene utilizzata da tutti i plug-in, né viene utilizzata in altri contesti al di fuori dei conflitti appena descritti.

Questa opzione consente inoltre all'utente la selezione di applicazioni di sincronizzazione proprietarie da eseguire ogni volta che si verifica una sincronizzazione. Queste applicazioni saranno eseguite prima della sincronizzazione, e PocketMac Pro resterà in attesa della loro terminazione prima di iniziare la fase successiva della sincronizzazione. Per aggiungere applicazioni alla lista, cliccare sul pulsante "+" e selezionare i file utilizzando la finestra di dialogo "Apri" ("Open") che verrà mostrata. Per rimuovere una applicazione dalla lista, selezionare il/i file e cliccare sul pulsante "-".

## 3 Connessione del Pocket PC

Ci sono 3 modi per connettere il Pocket PC al Mac con PocketMac Pro:

1. Culla USB/Cavo
2. Connessione di rete TCP/IP
3. Bluetooth

Da notare che quando si disconnette e poi si riconnette un terminale, è necessario attendere approssimativamente 15-20 secondi tra le connessioni in modo da consentire a PocketMac Pro di “ripulire” e prepararsi per la connessione successiva.

### 3.1 Culla USB/Cavo

L’Universal Serial Bus (USB) è probabilmente il più comune metodo di connessione del Pocket PC al Mac. La maggior parte dei Pocket PC odierni vengono forniti di una culla con cavo USB, o di un cavo USB che si connette direttamente al Pocket PC.

Una tipica porta USB di un iMac “classico” è mostrata in figura. Notare il logo a forma di “tridente” sopra la porta; è un simbolo che identifica univocamente il connettore USB.



Per ottenere i migliori risultati con PocketMac Pro, si raccomanda di inserire il cavo USB direttamente in una delle porte USB del Mac. Queste porte possono essere trovate sul retro o a lato del Mac, dipendente dal modello.

Notare che sia il Mac che l’applicazione PocketMac Pro non saranno in grado di riconoscere che un Pocket PC è connesso a meno che non sia acceso e posto nella culla o connesso all’altro lato del cavo USB. In altre parole, è possibile lasciare il Pocket PC nella culla o connesso via cavo; non accadrà nulla fino a quando il Pocket PC non verrà acceso e connesso all’altro lato della culla o del cavo USB.

A causa della natura dei Pocket PC, si raccomanda di *non* utilizzare un hub USB. Possono verificarsi problemi nello stabilire una connessione se viene utilizzato un hub.

### 3.2 Connessione di rete TCP/IP

PocketMac Pro adesso presenta un maggior grado di integrazione con l’ActiveSync del Pocket PC. Ciò significa che è più semplice imparare a usare e interagire con il Pocket PC utilizzando PocketMac Pro.

Diversamente dalle versioni precedenti di PocketMac Pro, dove era necessario inserire manualmente l'indirizzo IP del Pocket PC nell'applicazione PocketMac Pro e iniziare a fare qualcosa sul Pocket PC per avviare la connessione, questa versione di PocketMac Pro è molto più semplice. Infatti, non è richiesto l'inserimento manuale di un indirizzo IP. Una volta installato sul Mac, PocketMac Pro è pronto ad accettare connessioni sia USB che TCP/IP allo stesso tempo. Non è quindi necessario alcun intervento manuale per passare da un tipo di connessione all'altro.

Invece, sarà necessario usare l'USB alla prima connessione per consentire a PocketMac Pro di configurare l'ActiveSync del Pocket PC. Questa operazione deve essere eseguita una sola volta – Dopo, il Pocket PC avrà una relazione standard con ActiveSync chiamata “PocketMac Pro”.

Quindi, se si vuole effettuare una connessione via TCP/IP, sarà sufficiente selezionare la relazione dell'ActiveSync sul Pocket PC ed effettuare la connessione tramite l'ActiveSync. Per far ciò, si dovrà avviare ActiveSync sul Pocket PC; scegliere “Strumenti” (“Tools”), quindi “Opzioni” (“Options”) dal menù in basso, così come mostrato. Si dovrà poi selezionare la relazione “PocketMac Pro”, cliccare su “ok” nell'angolo in alto a destra. Per effettuare la connessione, sarà sufficiente premere il pulsante “Sync” sulla finestra principale di ActiveSync – Questo è tutto ciò che è necessario fare.

Notare che il pulsante “Sync” non provoca la sincronizza il terminale, ma stabilisce solo una connessione tra il Pocket PC e PocketMac Pro.

### **3.3 Connessione Bluetooth**

Una novità di PocketMac Pro 3.0 è la possibilità di effettuare una connessione senza fili (wireless) tramite Bluetooth. Bluetooth è un sistema di connessione senza fili a corto raggio per la connessione di computer, terminali e periferiche; il principale beneficio di questa tecnologia è l'eliminazione di fili e cavi che hanno tradizionalmente accompagnato i dispositivi interconnessi tra loro.

Per connettere il Pocket PC a PocketMac Pro tramite Bluetooth, il Pocket PC deve supportare Bluetooth, supporto che può essere direttamente integrato nel dispositivo da parte del produttore, altrimenti è necessario dotarsi di una opportuna interfaccia Bluetooth (generalmente una scheda). In più, anche il Mac deve avere una interfaccia Bluetooth. Alcuni degli ultimi Macintosh hanno il supporto Bluetooth integrato, altrimenti si può utilizzare uno dei tanti adattatori USB, prodotti da D-link, Asante, AmbiCom, e altri.

Una volta che l'hardware necessario per Bluetooth è installato sul Mac, deve essere abilitato<sup>1</sup> il supporto a Bluetooth. Sarà necessario adesso configurare il terminale Pocket PC in modo da trovare il Macintosh. Consultare la documentazione del dispositivo Bluetooth integrato/aggiunto al Pocket PC per avere maggiori informazioni sull'argomento. Questo processo di configurazione implica procedure simili su entrambi i dispositivi, dove è necessario istruire un dispositivo a cercare l'altro e stabilire una connessione wireless.

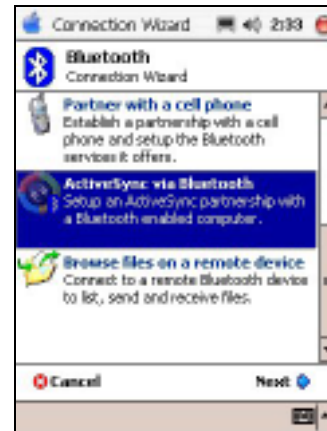
---

<sup>1</sup> <http://docs.info.apple.com/article.html?artnum=25410>

Il processo di configurazione è simile sul dispositivo Pocket PC, sebbene esso vari in dipendenza della versione. Sugli ultimi terminali Pocket PC con supporto Bluetooth integrato, dalla schermata “Oggi” (“Today”) cliccare sul menù “Start”, quindi “Bluetooth Manager”. La prima schermata che viene visualizzata è “I miei collegamenti” (“My shortcuts”). E’ possibile accedere al Bluetooth Manager anche dalla schermata “Oggi”, cliccando sull’icona “Bluetooth”, quindi “Bluetooth Manager”. Tenere a mente che aprendo il Bluetooth Manager automaticamente verrà abilitato Bluetooth sul proprio terminale Pocket PC. Se il Mac ha il supporto Bluetooth abilitato, dovrebbe essere visibile nel browser Bluetooth che si trova nella schermata del Bluetooth Manager.

Sarà necessario aiutare il Pocket PC a trovare e effettuare la connessione al Mac. I passi necessari per portare a termine questa operazione sono:

1. Dalla schermata “Oggi” (“Today”), cliccare su “Start”, quindi scegliere la voce “Bluetooth Manager”
2. Cliccare sul menù “Nuovo” (“New”), e scegliere la voce “Connetti” (“Connect”)
3. Eseguire un doppio click su “ActiveSync via Bluetooth”
4. Continuare cliccando sul pulsante “Successivo” (“Next”) fino a raggiungere la schermata “Dispositivo: <Nessun dispositivo selezionato>” (“Device: <No device selected>”).
5. Cliccare sulla voce “Clicca qui per scegliere un dispositivo” (“Tap here to choose a device”). Il Bluetooth Manager tenterà di trovare il Macintosh.
6. Quando il Bluetooth Manager avrà trovato il Macintosh, cliccare dove viene visualizzato il Macintosh.
7. Il Bluetooth Manager passerà una schermata “Creazione collegamento” (“Shortcut creation”). Cliccare il pulsante “Finito” (“Finish”) per stabilire la connessione.
8. Quando si è finito di eseguire questa procedura, verrà visualizzato un collegamento simile a quello mostrato in figura, che può essere utilizzato per le future connessioni.





I terminali Pocket PC con supporto Bluetooth integrato più datati hanno una procedura di configurazione leggermente differente<sup>2</sup>. Gli altri terminali Pocket PC che usano una interfaccia Bluetooth addizionale possono presentare procedure diverse per la configurazione della connettività wireless; fare riferimento alle istruzioni del costruttore se si è in possesso di uno di tali terminali.

Una volta stabilita la connessione Bluetooth tra il Macintosh e il Pocket PC, l'unica configurazione da portare a termine riguarda l'istruire il PocketMac Pro ad usare questa connessione per la sincronizzazione wireless. Per far ciò, selezionare "Connetti tramite ..." dal menù di stato di PocketMac Pro in alto a destra del desktop del Macintosh, e selezionare "Bluetooth". Tutte le seguenti sincronizzazioni utilizzeranno la connessione wireless Bluetooth, almeno finché non verrà modificato questa configurazione.

## 4 Esecuzione di PocketMac Pro 3.0

Quando un terminale è connesso e riconosciuto dal sistema, l'icona principale di PocketMac Pro situata nella barra di stato cambierà da "off" (quando nessun Pocket PC è presente) a "on" (quando un Pocket PC è connesso e/o in corso di sincronizzazione), come mostrato di seguito:

<i>Questa immagine</i>	<i>indica ...</i>
	Nessun Pocket PC connesso
	Pocket PC connesso e pronto

Nota: Gli utenti che hanno effettuato l'upgrade dalla versione Pro 2.0 e preferiscono la sua modalità di interazione con il Pocket PC, possono sempre visualizzare tale finestra scegliendo "Mostra PocketMac" dall'icona PocketMac Pro nella barra dei menù.

## 5 Navigazione/Copia di file

<sup>2</sup> Per un esempio (relativo alla serie 3900 dei Compaq iPaq), vedere [http://h20000.www2.hp.com/bizsupport/TechSupport/Document.jsp?objectID=PRI\\_400\\_0\\_33929864\\_3672052&locale=en\\_US](http://h20000.www2.hp.com/bizsupport/TechSupport/Document.jsp?objectID=PRI_400_0_33929864_3672052&locale=en_US).

La navigazione e la copia di file da e verso il Pocket PC viene eseguito per mezzo della finestra di Navigazione. In più, Pocket PC 3.0 esegue il mount delle memory card sul desktop, permettendo un facile e diretto accesso ai file e alle cartelle del Pocket PC. E' sufficiente eseguire un doppio click su queste icone per sfogliare il Pocket PC.

Quando la finestra di Navigazione viene mostrata per la prima volta, verrà automaticamente mostrato il contenuto della cartella "My documents" del Pocket PC.



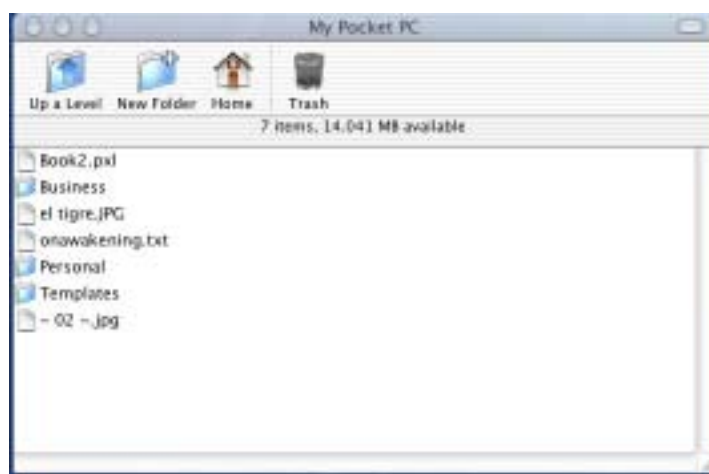
Sopra la finestra di Navigazione, si trova una toolbar contenente 4 icone, come mostrato in figura.

1. "Livello superiore" visualizza il contenuto della cartella che contiene la cartella correntemente visualizzata.

2. "Nuova cartella" richiede l'inserimento di un nome di cartella, quindi crea una nuova cartella con il nome specificato.

3. "Pagina iniziale" riconduce alla cartella "My documents" del Pocket PC.

4. "Cestino" cancella il file correntemente selezionato.

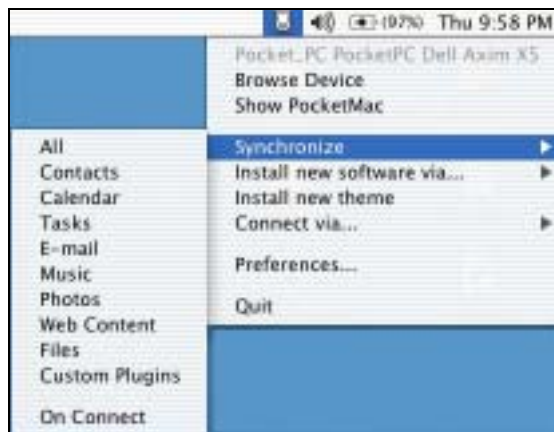


Per copiare un file sul Pocket PC, è sufficiente trascinare il file dal Mac (Finder) sulla finestra di Navigazione. In maniera analoga, per copiare un file dal Pocket PC al Mac, è sufficiente cliccare sul file che si vuole copiare, e trascinarlo sul Mac.

Alternativamente, secondo le proprie preferenze, è possibile trascinare il file in una qualunque delle immagini montate sul desktop.

## 6 Sincronizzazione

In questo paragrafo saranno passate in rassegna le varie opzioni, funzionalità e altro, per ciascuno dei tipi di sincronizzazione e plug-in. Per sincronizzare il Mac e il Pocket PC, selezionare l'opzione di sincronizzazione preferita dal menù di stato di PocketMac Pro in alto a destra sul desktop del Macintosh; questo menù contiene opzioni per la sincronizzazione individuale per tipo, e una opzione "Tutti" che sincronizza tutti i dati in accordo alle preferenze impostate nella schermata di Configurazione di PocketMac pro.



Alternativamente, se è stato selezionato "Visualizza PocketMac Pro" dal menù di stato di PocketMac Pro, è possibile cliccare sull'icona "Sincronizza" contenuta nella finestra di PocketMac Pro.

Ricordare che per i migliori risultati con il plug-in Entourage, si raccomanda di lanciare Entourage prima di effettuare la sincronizzazione, assicurandosi di avere l'ultima versione di Entourage, che al momento della stesura di questo documento era la versione 10.1.4<sup>3</sup>

## 6.1 Tutti

Selezionando l'opzione "Tutti" per la sincronizzazione, verranno eseguite tutte le operazioni di sincronizzazione che sono state impostate nella finestra di Configurazione di PocketMac Pro, una dopo l'altra.

## 6.2 Contatti

Se si seleziona l'opzione "Contatti" e si sceglie un plug-in, alla sincronizzazione PocketMac Pro recupererà le informazioni relative ai contatti dal Pocket PC e li confronterà con altri dati, applicando delle modifiche quando richiesto.

Quando si clicca sul pulsante "Sincronizza" con l'opzione contatti abilitata, verrà visualizzata una finestra separata, con un indicatore di avanzamento e un messaggio di stato. Questa finestra rappresenta il plug-in che svolge il lavoro di sincronizzazione dei dati. Quando ha finito, il plug-in termina, e PocketMac Pro applica le modifiche alle informazioni sui contatti (se presenti) del Pocket PC, quindi passa alla sincronizzazione degli eventi del Calendario.

Tenere a mente che prima di eseguire la sincronizzazione con uno dei plug-in di Entourage, Entourage stesso deve essere in esecuzione sul Mac.

### 6.2.1 Plug-in Contatti di Entourage

<sup>3</sup> Gli aggiornamenti di Entourage sono disponibili gratuitamente all'indirizzo <http://www.microsoft.com/mac>

Il plug-in Contatti di Entourage esegue la sincronizzazione dei contatti<sup>4</sup> del Pocket PC con quelli memorizzati nell'applicazione Microsoft Entourage. Per i migliori risultati, si raccomanda agli utenti di aggiornare la versione corrente di Microsoft Entourage (10.1.4 al momento della stesura di questo documento).

### **6.2.2 Plug-in Rubrica**

Il plug-in Rubrica esegue la sincronizzazione dei contatti del Pocket PC con quelli memorizzati nella Rubrica (“Address Book”) di OS X fornita a corredo con ogni installazione di OS X.

### **6.2.2 Plug-in Now Contacts**

Il plug-in Now Contact si basa sullo strumento Sincronizzazione Rubrica (“Address Book Sync”) di Now Contact per sincronizzarsi con il Pocket PC. Lo strumento Sincronizzazione Rubrica deve essere installato sul Mac per consentire a questo plug-in di portare a compimento il proprio compito. Quando il plug-in viene lanciato, come prima cosa tenterà di individuare e lanciare la Sincronizzazione Rubrica. Se non riesce a trovare lo strumento Sincronizzazione Rubrica di Now Contact, delegherà all'utente la ricerca dello strumento Sincronizzazione Rubrica. Questa procedura verrà semplificata e automatizzata in un prossimo futuro.

## **6.3 Calendario**

### **6.3.1 Plug-in Calendario di Entourage**

Il plug-in Calendario di Entourage effettua la sincronizzazione degli eventi del calendario con quelli memorizzati dall'applicazione Microsoft Entourage. Per i migliori risultati, si raccomanda agli utenti di effettuare l'upgrade alla versione corrente di Microsoft Entourage.

### **6.3.2 Plug-in iCalCalendar**

Il plug-in iCalCalendar effettua la sincronizzazione degli eventi del calendario del Pocket PC con un calendario iCal chiamato “PocketMac Pro”.

## **6.4 Attività**

### **6.4.1 Plug-in Attività di Entourage**

Il plug-in Attività di Entourage effettua la sincronizzazione degli eventi del Pocket PC con quelli memorizzati dall'applicazione Microsoft Entourage. Per i migliori risultati, si raccomanda agli utenti di effettuare l'upgrade alla versione corrente di Microsoft Entourage.

### **6.4.2 Plug-in Attività di iCal**

---

<sup>4</sup> Maggiori informazioni sulle proprietà di ciascuno dei plug-in di sincronizzazione possono essere trovati nelle release notes di PocketMac, installate nella cartella Applicazioni/PocketMac Bonus Software.

Il plug-in Attività di iCal effettua la sincronizzazione delle attività del Pocket PC con quelle memorizzate in iCal.

## 6.5 E-mail

Se si seleziona l'opzione "E-mail" e si sceglie un plug-in, alla sincronizzazione PocketMac Pro recupererà i messaggi di posta elettronica dalla cartella della posta in arrivo (Inbox) del Macintosh e li confronterà con la cartella della posta in arrivo del Pocket PC, applicando le modifiche qualora necessario. E' anche possibile limitare il numero di messaggi non letti che devono essere sincronizzati utilizzando la finestra di configurazione di PocketMac Pro.

Quando si clicca sul pulsante "Sincronizza" con l'opzione E-mail selezionata, verrà aperta una finestra contenente un indicatore di avanzamento e un messaggio di stato. Questa rappresenta il plug-in che svolge il lavoro di sincronizzazione dei dati. Quando ha finito, il plug-in termina, e PocketMac Pro applica le modifiche alla posta in arrivo del Pocket PC (se necessario), quindi passa alla sincronizzazione dei file musicali.

Notare che è necessario creare un nuovo servizio nell'applicazione Posta in arrivo (Inbox) del Pocket PC per poterla utilizzare con PocketMac Pro. Per far ciò, lanciare l'applicazione di posta in arrivo sul Pocket PC e selezionare "Servizi" ("New account"), quindi scegliere "Nuovo servizio" ("New account") dal menù. Nelle schermate di configurazione successive, seguire la procedura guidata di configurazione del Pocket PC per la creazione di un nuovo indirizzo di posta elettronica. Quando viene richiesto l'inserimento dell'indirizzo di posta elettronica, inserire l'indirizzo di posta elettronica utilizzato sul Mac per inviare e ricevere e-mail. Successivamente saranno richieste ulteriori informazioni, che dovrebbero essere fornite come segue:

Nome:	[Il proprio nome]
Nome utente:	[Il proprio nome utente su Macintosh, ad esempio: tomk]
Password:	[La propria password su Macintosh]
Tipo di servizio:	POP3
Nome:	PocketMac
Posta in arrivo:	PocketMac
Posta in uscita:	PocketMac
Dominio:	[lasciare vuoto]

Questo è tutto. (Si è cercato di automatizzare questo processo per renderlo maggiormente semplice, ma purtroppo il Pocket PC non consente un accesso diretto a queste informazioni.)

### 6.5.1 Plugin Email di Entourage

Il plug-in Email di Entourage effettua la sincronizzazione dei messaggi nuovi e non letti su Pocket PC. In altre parole, tutti i nuovi messaggi che non sono ancora stati letti dall'ultima operazione di sincronizzazione saranno copiati nella cartella "Posta in arrivo" ("Inbox") del Pocket PC.

### 6.5.2 Apple Mail Email plug-in

Il plug-in Email di Apple Mail effettua la sincronizzazione dei nuovi messaggi di posta elettronica sul Pocket PC. In altre parole, saranno copiati tutti i nuovi messaggi della cartella "Posta in arrivo" ("Inbox") a partire dall'ultima sincronizzazione con la cartella "Posta in arrivo" ("Inbox") del Pocket PC.

## 6.6 Musica

Il plug-in Musica effettua la sincronizzazione dei file musicali su Pocket PC con quelli memorizzati nella playlist "PocketMac Mobile Tunes" di iTunes. Questa playlist viene creata automaticamente durante l'installazione di PocketMac Pro. Evitare di eliminare o rinominare questa playlist se si desidera sincronizzare i file musicali tra il Mac e il Pocket PC.

Quando si clicca sul pulsante "Sincronizza" con l'opzione "Musica" abilitato, viene visualizzata una finestra contenente un indicatore di avanzamento e un messaggio di stato. Questa rappresenta il plug-in che esegue il lavoro di sincronizzazione. Quando ha terminato, PocketMac Pro passerà alla sincronizzazione del successivo elemento



## 6.7 Foto

Il plug-in Foto effettua la sincronizzazione delle immagini digitali del Pocket PC con quelle memorizzate nell'album "PocketMac Mobile Album" di iPhoto. Tale album viene automaticamente creato durante l'installazione di PocketMac Pro. Si consiglia di non eliminare o rinominare questo album se si desidera sincronizzare le immagini digitali tra il Mac e il Pocket PC.

Quando si preme il pulsante "Sincronizza" con l'opzione Foto abilitata, viene visualizzata una finestra contenente un indicatore di avanzamento e un messaggio di stato. Questa rappresenta il plug-in che effettua il lavoro di sincronizzazione dei dati. Quando ha finito, PocketMac Pro passa alla sincronizzazione del successivo elemento.



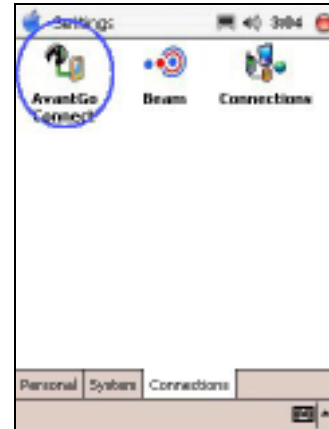
## 6.8 Preferiti Web/Mobile

### 6.8.1 Sincronizzazione con AvantGo

Se si possiede uno dei nuovi terminali Pocket PC 2003, PocketMac installerà i file di AvantGo sul Pocket PC alla prima sincronizzazione.

Successivamente, PocketMac utilizzerà l'applicazione AvantGo già presente sul Pocket PC per eseguire la sincronizzazione.

Per modificare la configurazione di AvantGo, utilizzare l'applet AvantGo presente nel pannello di controllo, situato in "Start" -> "Impostazioni" -> "Connessioni" ("Start" -> "Settings" -> "Connections").

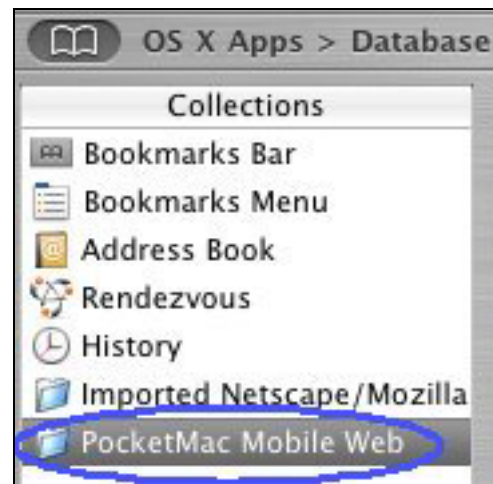


### 6.8.2 Sincronizzazione con Mazingo

PocketMac utilizzerà l'applicazione Mazingo già presente sul Pocket PC per eseguire una sincronizzazione. Se non si possiede ancora il client Mazingo sul proprio Pocket PC, è possibile scaricarlo da <http://www.pocketmac.net> alla sezione "downloads".

### 6.8.3 Sincronizzazione con Mobile Favorites

Il plug-in Mobile Favorites di PocketMac effettua la sincronizzazione dei Preferiti con bookmark e preferiti memorizzati in Safari, Internet Explorer o OmniWeb su Mac. PocketMac Pro crea automaticamente durante l'installazione la propria lista di bookmark e preferiti. E' possibile salvare qualunque link o sito sulle liste del browser su Mac se si desidera renderli disponibili sul Pocket PC. Si consiglia di non eliminare o rinominare queste liste se si desidera continuare ad avere la sincronizzazione dei preferiti tra Mac e Pocket PC.



Quando si clicca sul pulsante “Sincronizza” con l’opzione “Contenuto Web” abilitata, viene visualizzata una finestra contenente un indicatore di avanzamento e un messaggio di stato. Questa rappresenta il plug-in che effettua il lavoro di sincronizzazione dei dati. Il plug-in recupera la lista dei preferiti, quindi si connette a internet e scarica l’intero contenuto dei siti sul Pocket PC. I siti scaricati saranno disponibili tramite un collegamento nel menu Start. Il vantaggio di questa soluzione è la possibilità di accedere ai siti preferiti sul Pocket PC – che sia connesso o meno a internet. Quando finisce la sincronizzazione, PocketMac Pro passa alla sincronizzazione del successivo elemento.

## **6.9 File**

La sincronizzazione di file e cartelle tra Pocket PC e Mac è molto semplice. E’ sufficiente selezionare o creare una cartella sul Mac con la quale sincronizzare.

Da tenere presente che è buona norma iniziare con una cartella vuota o contenente solo i documenti che si desidera sincronizzare. Selezionando una cartella con tanti file di dimensione elevata rende il processo di sincronizzazione più lento del previsto. Con PocketMac Pro 3.0, PocketMac preseleziona automaticamente una cartella di default, che sarà automaticamente creata alla prima sincronizzazione.

Quando si clicca sul pulsante “Sincronizzazione”, e “File” è abilitato, PocketMac Pro cercherà i file e le cartelle contenute all’interno la cartella “My documents” del Pocket PC. Successivamente, effettuerà un confronto delle date dei file su Pocket PC con le date di file aventi nomi simili su Mac. PocketMac quindi effettuerà la copia dei file necessari per assicurare che la versione più recente di ciascun file sia presente sia sul Pocket PC che sul Mac.

## 6.10 Plug-in proprietari

Selezionando l'opzione "Plug-in proprietari" si ha la possibilità di lanciare qualsiasi sincronizzazione proprietaria senza la necessità di eseguire altre operazioni di sincronizzazione. Queste applicazioni di sincronizzazione proprietarie sono specificate e configurate tramite la finestra di Configurazione di PocketMac Pro; vedere il paragrafo 2.2.9.

## 6.11 Sincronizza Alla Connessione

Questa opzione di menù può essere abilitata allo scopo di consentire a PocketMac Pro la sincronizzazione immediata dei dati quando un Pocket PC viene connesso al Mac.

# 7 Installazione di nuove applicazioni per Pocket PC

PocketMac Pro 3.0 semplifica più che mai l'installazione di applicazioni su Pocket PC.

## 7.1 Panoramica sui file CAB

Quasi tutte le applicazioni per Windows CE/Pocket PC vengono installate tramite dei file chiamati cabinet, o semplicemente "CAB". I file CAB sono analoghi agli archivi StuffIt o ai file ZIP, in quanto sono file che contengono a loro volta altri file.

La differenza sta nel fatto che non è mai necessario aprire direttamente un file CAB. Invece, è sufficiente utilizzare la voce "Installa nuova applicazione" del menù di stato di PocketMac Pro e scegliere "File CAB". PocketMac Pro quindi esegue tutto il lavoro di installazione dell'applicazione.

Il trucco sta nell'identificare i file CAB corretti da utilizzare; generalmente, per ogni acquisto di software per Pocket PC, vengono forniti tre file CAB. Comunque, è estremamente semplice determinare quale file CAB deve essere utilizzato, a seconda del nome del file CAB, come mostrato di seguito.

<i>Se il nome del CAB contiene...</i>	<i>allora può essere installato su...</i>
<i>ARM o 2577</i>	Un terminale Compaq iPAQ o qualsiasi altro Pocket PC 2002/2003
<i>MIPS o 4000</i>	Un terminale Casio E-125/ EM-500
<i>SH3 o 10003</i>	Un terminale HP Jornada 54x

## 7.2 Programmi di installazione per Windows/PMCabTool

L'unico problema con i file CAB è che molti produttori di applicazioni per Pocket PC preferiscono usare dei metodi proprietari per impacchettare i file CAB, con la conseguenza di

essere in generale difficilmente utilizzabili su un Mac. Per esempio, i file CAB potrebbero essere inseriti all'interno di una applicazione di installazione per Windows, che, naturalmente, renderebbe impossibile la sua esecuzione su un Mac.

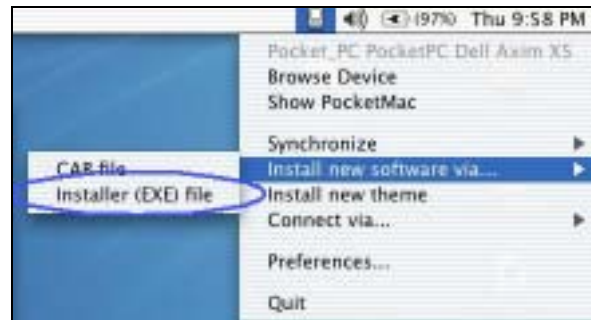
Se le applicazioni acquistate non vengono distribuite come file CAB, è sempre possibile chiedere al produttore di fornirle. Dopo tutto, loro hanno realizzato l'applicazione, per cui usualmente sono propensi a inviarli tramite posta elettronica come forma di cortesia verso l'utente. Purtroppo, mentre molti produttori forniscono i file CAB su richiesta, altri non lo fanno. Per risolvere l'annoso problema, viene in aiuto il programma PMCabTool per OS X.

PMCabTool esegue una scansione degli installer per Windows, come gli EXE (file eseguibili per Windows, spesso utilizzati per le installazioni) o gli MSI (Microsoft Installer files), alla ricerca di file CAB per Pocket PC contenuti al loro interno.

Tenere presente che questo è un approccio brutale, e non funzionerà in tutti i casi. Utilizzare PMCabTool è veramente semplice. E' necessario usare i pulsanti per individuare l'installer per Windows, e una cartella Mac per salvare i file CAB che vengono trovati. Quindi, cliccando sul pulsante "Extract" PMCabTool tenterà di installare automaticamente su Pocket PC qualsiasi file CAB trovato. Questo è tutto ciò che è necessario fare.

Notare che l'uso di PMCabTool è consentito a tutti gli utenti di PocketMac Pro, e può essere lanciato tramite la voce "Installa nuova applicazione mediante ..." del menù di stato, selezionando successivamente "File Installer (EXE)".

E' possibile trovarlo anche nella cartella "Applications" contenuta dentro la cartella PocketMac Bonus Software.



### ***7.3 Installer per Mac/ Installer dei temi PocketMac***

I CAB file e PMCabTool sono entrambi utili, ma la comunità degli utenti PocketMac Pro ha preteso di avere di meglio.

PocketMac Pro 3.0 offre agli sviluppatori di applicazioni per Pocket PC la possibilità di creare programmi di installazione Pocket PC nativi per Mac<sup>11</sup>. Per maggiori informazioni, consultare il sito web all'indirizzo <http://www.PocketMac.net/pocketpcdeveloper.htm>.

Un installer di questo tipo è incluso in PocketMac Pro, il quale installa la popolare applicazione PocketMac Theme per Pocket PC, che di fatto rimpiazza il look & feel del Pocket PC con sfondi

<sup>11</sup> Infatti, se non dispongono ancora di un Mac, PocketMac.net offre loro un servizio di creazione di installer per Mac.

e pulsanti in stile Mac. E' già in corso un lavoro con i produttori di software per consentire ai loro prodotti di poter essere installati tramite un Mac, e una lista completa di questi sarà resa disponibile a breve.

## 8 Documenti Word, Excel e Note per Pocket PC

Sebbene non ci sia alcun supporto nativo per nessuno dei formati dei file "Pocket" creati da applicazioni come Pocket Word, Pocket Excel e Note, PocketMac Pro 3.0 è fornito di visualizzatori per tutte queste tipologie di file. (Questi visualizzatori vengono installati nella cartella "Applications" contenuta dentro la cartella "PocketMac Bonus Software")

Ciò significa che è possibile aprire su Mac i documenti Word creati su Pocket PC. Analogamente, è possibile aprire su Mac fogli creati con Pocket Excel.

### 8.1.1 PocketMac Word Reader

L'applicazione PocketMac Word Reader è in grado di aprire e visualizzare testi provenienti da documenti Pocket Word (file ".psw") e documenti creati con Note per Pocket PC (file ".pwi") come qui descritto. E' possibile salvare i documenti in formati più comuni e vicini al mondo Mac, come Rich Text (".rtf") in modo da poter essere utilizzati con altre applicazioni per Mac.

### 8.1.1 PocketMac Excel Reader

L'applicazione PocketMac Excel Reader consente di aprire e visualizzare i dati provenienti da un foglio Pocket Excel. Offre l'abilità di copiare dati nella pasteboard, in modo che sia possibile incollare questi dati in fogli Excel o Apple Works senza perdere alcun dato.

## 9 Integrazione con iSync

PocketMac Pro 3.0 adesso offre per la prima volta l'integrazione con il prodotto Apple iSync. Ciò significa che è possibile utilizzare tutti i settaggi di iSync per sincronizzare il Pocket PC. Nello specifico, si può configurare iSync (e conseguentemente PocketMac Pro) per avviare la sincronizzazione in modo automatico ogni X minuti in modo che i dispositivi iSync e il Pocket PC siano il più possibile aggiornati.



## 10 Supporto e Risoluzione dei problemi

Se si ha necessità di avere supporto per PocketMac Pro, si prega di contattarci mediante una delle seguenti modalità:

- Attraverso il sito web raggiungibile all'indirizzo <http://www.PocketMac.net/support.htm>. Questa form consente di essere posti in contatto con i nostri ingegneri, i quali saranno felici di aiutare a risolvere qualsiasi problema. Il tempo medio per la maggior parte delle richieste di supporto è nell'ordine delle 24/48 ore.
- Mediante la documentazione di supporto, disponibile all'indirizzo <http://www.PocketMac.net>.

La maggior parte delle richieste di supporto può essere facilmente risolta con una o due email, ma saremo felici di fornire aiuto anche per i casi di problemi più complessi.

## 11 Ringraziamenti

Ancora una volta, grazie per l'acquisto: i nostri ringraziamenti per essere entrato a far parte di una comunità che crede nel supporto alle soluzioni software innovative.

## 12 Appendice A: Firewall

### Norton Personal Firewall

Per configurare Norton Personal Firewall (NPF) in modo da interagire senza problemi con PocketMac Pro è necessario consentire l'accesso ad alcune specifiche "porte" utilizzate dal Pocket PC. Sebbene una lista di queste porte è elencata di seguito come riferimento, sono disponibili online<sup>2</sup> molti più dettagli

Per consentire l'accesso a queste porte da NPF, aprire la finestra di configurazione. Quindi, cliccare sul pulsante "Nuovo" ("New") nell'angolo in basso a sinistra. NPF mostrerà una finestra dove è possibile definire i parametri per un servizio. Sebbene possa essere utilizzato qualsiasi "Nome del servizio" ("Service Name"), in questo esempio verranno utilizzati "Active Sync 1" e così via. Dovranno essere creati quattro servizi; per la "Porta del servizio" ("Service Port"), dovranno essere inseriti i seguenti valori, uno per volta:

- 990
- 999
- 5678
- 5679

---

<sup>2</sup> <http://support.microsoft.com/support/kb/articles/Q259/3/69.ASP>

Per ciascun servizio, cliccare sul pulsante “Salva” (“Save”) per aggiungerlo alla lista. Saranno possibili 4 opzioni di accesso per ciascuno di questi nuovi servizi appena creati. Notare che ActiveSync non funzionerà correttamente a meno che non venga consentito l’accesso a tutte e quattro le porte prima elencate.

Si dovrà scegliere “Nega l’accesso solo dagli indirizzi nella lista” (“Deny access only from addresses in list”) per ciascuno dei servizi “Active Sync”, e lasciare la lista vuota. Questo è probabilmente più sicuro e consente di aggiungere qualcosa in futuro se necessario. (Questa modalità viene utilizzata da Norton per la condivisione dei file, etc.). La configurazione del Norton Personal Firewall è adesso completata, per cui è possibile iniziare ad utilizzare PocketMac Pro<sup>3</sup>.

---

<sup>3</sup> Un ringraziamento a David Dickey per i dettagli..