



PocketMac Pro 3.0 安装指南

PocketMac Pro网址: <http://www.PocketMac.net>

电子邮件地址: PocketMac@PocketMac.net

技术支持: <http://www.PocketMac.net/support.htm>

版权所有 2001-2003 Information Appliance Associates

PocketMac Pro 3.0 安装指南	1
1 安装之前配置 Mac 机和 Smartphone.....	3
2 第一次运行 PocketMac Pro	7
3 连接你的 Smartphone.....	10
4 运行 PocketMac Pro 3.0	13
5 浏览/拷贝文件	13
6 同步	14
7 安装新的 Smartphone 软件.....	20
8 Smartphone 的 Word, Excel 及 Note 文档.....	22
9 集成 iSync.....	22
10 技术支持.....	23
11 感谢.....	23
12 附录 A: 防火墙.....	23

1 安装之前配置Mac机和Smartphone

欢迎您使用PocketMac Pro。

如果你已经使用过PocketMac Pro, 请特别注意本版本与旧版本的一些不同之处。在本版本中, 你不再需要配置端口或防火墙了; 你也不必手工安装任何东西到Smartphone了。另外, PocketMac的外观有了一些变动。所有的插件都完全重写了, 速度得到了极大的提升, 同时可靠性也增强了。

本手册将向你展示新系统的各个方面, 从安装PocketMac到安装新的Smartphone 软件, 一应俱全。好了, 让我们开始吧!

1.1 系统基本配置

为了达到更好的使用效果并避免因配置不足而引起的无谓事故, 在使用PocketMac Pro 之前请确认你的系统满足以下列出的系统基本配置。

PocketMac Pro支持绝大多数可通过USB、蓝牙或机场的网络接入的Smartphone设备。访问<http://www.pocketmac.net/pro3devices.htm>可查询到这些设备的列表。对于不在此表中的设备, 我们提供测试软件以决定是否支持。

1.2 安装/删除

要在Mac机上安装PocketMac Pro 3.0，请双击PM3-PRO图标。安装PocketMac Pro需要管理员权限，因此，安装程序下一步提示您输入用户名和密码。

请输入你第一次安装你的Mac时建立的用户名/密码。



如果你没有管理员权限而试图安装PocketMac Pro 的话，你不能通过这一步。你必须具有管理员权限才能安装此程序。

输入密码后，系统将给出PocketMac Pro 安装画面。它让你选择你想把此程序安装到何处。默认的位置是你的主硬盘的“Applications”（应用）目录。我们建议所有的用户使用此默认设置，当然，如果您是一位经验丰富的用户的话，您可以选择安装到其它的目录中。



请注意安装画面的左上角的选项，默认选项是“Install”。单击画面右下角的“Install”按钮开始安装。当安装结束时，系统将提示你重新启动。

在这之后，如果你要删除PocketMac Pro的话，双击PM3-PRO图标。系统将提示你输入密码，请输入你的密码。当如上图所示的安装画面出现时，在左上角的下拉框中选中“Uninstall”（删除）。接着，单击右下角的“Uninstall”按钮。当删除操作结束后，请选择屏幕右下角的“Quit”（退出）按钮。

1.3 防火墙、文件共享和 PocketMac Pro

在Mac机上，如果使用的是PocketMac Pro的早期版本，你需要手工配置防火墙。但3.0版本实现了自动配置。在安装过程中，安装程序将自动测试系统的防火墙设置。

如果你不能同步你的Mac与Smartphone设备，或者在安装了PocketMac Pro之后再安装防火墙或修改了Mac机防火墙设置的话，你就需要手工设定你的防火墙配置了。

对于是否有必要手工设定防火墙设置，请查阅本手册的附录。

1.3.3 具有文件共享特性的产品

目前，许多产品都提供共享文件的功能。也就是说，如果你在一台Mac机上运行XYZ程序的话，通过XYZ软件的文件共享功能，你可以从另外一台Mac机上访问它。

可能干扰PocketMac Pro运行的具有文件共享功能的产品包括：

- FileMaker (服务器)
- Dave

好在这样的产品并不是很多。

请注意，这只是一个一般性的提示，这些产品只是可能干扰PocketMac Pro。但，我们相信，只要配置得当，这些应用程序可以与PocketMac Pro “和平相处”。

1.4 Smartphone的配置

1.4.1 Smartphone密码保护

PocketMac Pro在Smartphone中遇到的主要问题是密码保护。PocketMac Pro目前不支持受密码保护的设备。

要使PocketMac Pro成功地与你的Smartphone连接，必须关闭其密码保护功能。也就是说，只是简单地登录到Smartphone还不够，你必须关闭其密码保护功能。

点击你的Smartphone的“Start Menu”（开始菜单），然后选择“Settings”（设置）。接着，点击“Password”（密码）控制面板。请确保如图所示的一样，设置成“No password”（无密码）。

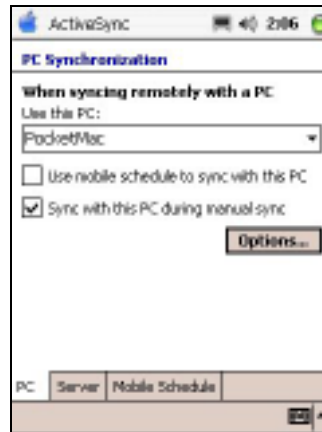


1.4.2 Smartphone 的动态同步设置

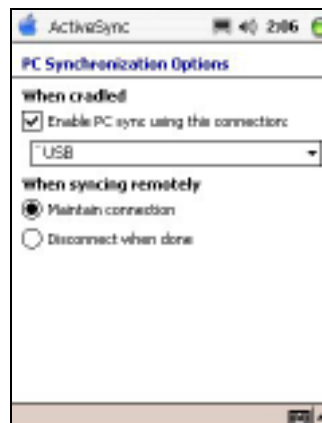
如果你的Smartphone不能保持长时间的连接，那可能是与其动态同步（ActiveSync）设置有关。如果你不能确定的话，可检查当前的设置。从开始菜单启动动态同步，接着选择

“Tools” (工具) -> “Options” (选项)。

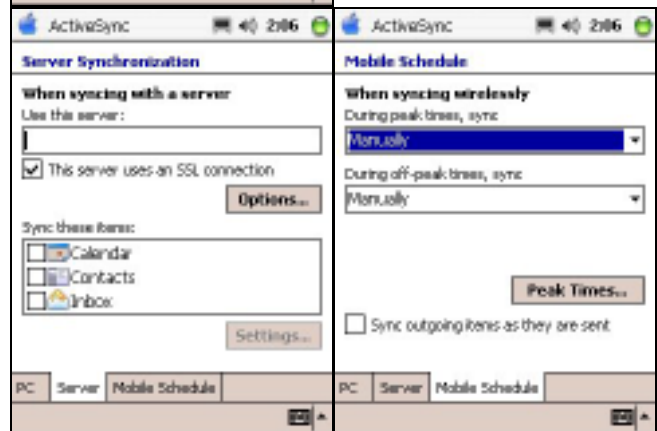
1. 在屏幕的底部你可以看到三个选项标签：“PC”、“Server”（服务器）和“Mobile Schedule”（移动时间表）。在第一个选项标签中，“Use mobile schedule to sync with this PC”（使用移动时间表与本机同步）检查框应处于未被选中状态。



2. 当你点击第一个选项标签中的“Options”（选项）按钮时，“选项”画面如右图所示。应点击选中“Enable PC sync using this connection”（运用此连接同步PC）检查框，并在下拉框中选中“USB”。另外，还需选中“Maintain connection”（保持连接）核选钮。



3. 在“服务器”选项标签中，不应输入任何内容及选中任何选项。相应地，在“移动时间表”选项标签中，应确保两个选项都设置成“Manually”（手工）。



2 第一次运行PocketMac Pro

当你第一次使用时，我们建议你在与设备连接之前，先启动并设置PocketMac Pro。完成所有的设置工作，然后再连接你的Smartphone。

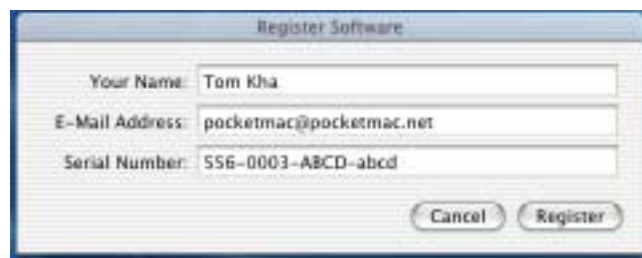
PocketMac Pro安装程序将在你的登录集中加入“PocketMac Pro”项，因此当你登录Mac机时，会自动启动它。当你第一次运行时，系统会提示你输入注册信息（后面将详细介绍）。当PocketMac Pro正在运行时，你的桌面的左上角的工具条上会多出一个PocketMac Pro状态指示器（与时钟和音量调节区相邻）。

通过这个状态指示器的弹出菜单，你可以浏览你的Smartphone，并进行同步操作，以及调整同步选项。点击PocketMac Pro状态菜单中的“显示PocketMac Pro”项，你可以打开PocketMac Pro应用程序画面，进行同步操作或者说设置选项。这个指示器还能动态指示你的Smartphone设备与Mac机的连接状态。当你设置新的连接方式时，这个状态指示器的作用是非常大的。

2.1 输入注册信息

当你第一次运行PocketMac Pro时，系统将显示如图所示的“软件注册”画面，要求你输入注册信息。

注册软件时需要输入的信息包括：你的名字、电子邮件地址及系列号（你购买产品后即可得到）。请注意，系列号是大小写敏感的，举例来说，即“xyz”不能与“XYZ”及“xYz”混淆。



Register Software	
Your Name:	Tom Kha
E-Mail Address:	pocketmac@pocketmac.net
Serial Number:	556-0003-ABCD-abcd
<input type="button" value="Cancel"/> <input type="button" value="Register"/>	

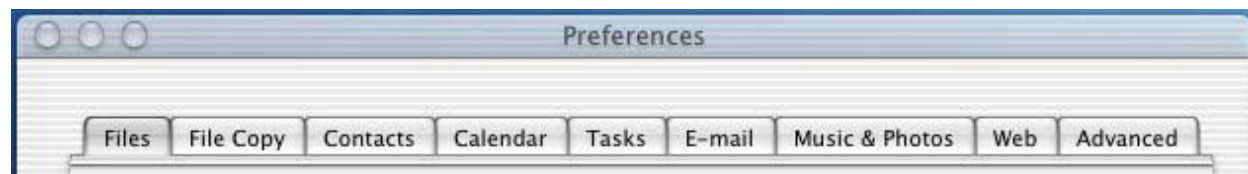
软件注册窗口将接通互联网并为当前计算机激活本软件，每一个系列号最多可激活两台Mac机。

如果软件注册窗口不能实现激活的话，PocketMac Pro会自动退出。如果你想要手工启动PocketMac Pro，你可以先到“Applications”文件夹，再到“PocketMac Bonus Software”文件夹，并运行相应的别名实现。

如果你输入了正确的注册信息，单击注册按钮将激活本软件。

2.2 设置同步选项

软件注册一旦成功，你就可以配置同步选项了。即通过选项屏幕上方的各个“同步”标签完成，如下图所示。



在选项窗口中，有9个部分：

1. 文件
2. 文件拷贝
3. 通信簿
4. 日历
5. 任务
6. 电子邮件
7. 音乐及图像
8. Web
9. 高级

我们将逐一介绍各同步选项，下面先扼要介绍各项的用途。

2.2.1 文件

如果你想同步Smartphone和Mac机上的文件和文件夹，你可以选中此选项并在Mac上选择一个文件夹。如果你的Smartphone上有存储卡，你可以用它来完成同步。

2.2.2 文件拷贝

如果每次同步操作时你都要从Mac拷贝一个文件或一组文件到Smartphone的话，你应选择些选项。要把文件加入列表时，点击“+”按钮并在随后弹出的“打开”对话框中选择一个文件；要把文件从列表中删除时，选中这些文件，然后点击“-”按钮。

2.2.3 通信簿

如果要同步Smartphone和Mac的通信簿数据，你应该选中此选项，然后选择一个PocketMac Pro插件。

2.2.4 日历

如果要同步Smartphone和Mac的日历数据，你应该选中此选项，然后选择一个PocketMac Pro插件。另外，在高级选项里，你可限制日历数据的长度，这样可为Smartphone节省存储空间。

2.2.5 任务

如果要同步Smartphone和Mac的任务数据，你应该选中此选项，然后选择一个PocketMac Pro插件。

2.2.6 电子邮件

如果要同步Smartphone和Mac的电子邮件数据，你应该选中此选项，然后选择一个PocketMac Pro插件。另外，在高级选项里，你可通过设置未读邮件的数目为Smartphone节省存储空间。

2.2.7 音乐和图像

如果要同步Smartphone和Mac的数字音乐及图像数据，你应该选中此选项。当选中相应的选项后，你可同步iTunes的“PocketMac Pro移动弦律”播放列表中所有的音乐文件，你也可以同步iPhoto的“PocketMac Pro移动影集”中所有的图像。应该说明的是，音乐和图像的同步设置相互独立。你也可以选择使用Smartphone的存储卡进行同步。

2.2.8 Web

如果要同步Smartphone和Mac机的收藏夹及缓存在当前机器上的网页内容，你应该选中此选项。设置此选项时，首先要选定Mac使用的浏览器，然后设定同步的深度（连接的页数）和细节（只包括文字，或是文字和图形都包括）。你也可以选择使用Smartphone的存储卡进行同步。

Web同步选项还可用于同步Smartphone和Mac间的Mazingo和AvantGo内容。这是本版本的PocketMac Pro新提供的功能。

2.2.9 高级

这一选项可用于解决插件间的“冲突”。当你既修改了Pocket上的某一特定的通信簿项、日历或任务项，又修改了Mac上相应的内容。那么插件到底以那一方内容为准呢？如果选定了“Mac总是正确...”，则插件以Mac的内容为准；如果选定了“Smartphone总是正确”，则插件以Smartphone的内容为准。请注意，并不是所有的插件都使用这一选项，而且只有在冲突发生时它才起作用。

通过这一选项还可以选择自定义的同步程序。同步之前将先运行这些自定义程序，待其运行结束后，PocketMac Pro才会进入下一同步步骤。如果要在这个列表中加入程序的话，

点击“+”按钮，然后在“打开”对话框中选择一个文件；要从列表删除程序，先选中它，然后点击“-”按钮。

3 连接你的 Smartphone

PocketMac Pro 可通过三种方式把你的 Smartphone 连接到 Mac 上：

1. USB 架/电缆
2. TCP/IP 网络连接
3. 蓝牙

请注意，当你断开连接并准备再次连接时，中间最好相隔15到20秒钟。这是因为，PocketMac Pro 需要利用这段时间“消除”原来的设置，并准备新的连接。

3.1 USB 架/电缆

USB 是连接 Smartphone 和 Mac 机的最常用方式。现在，大多数 Smartphone 都支持 USB，有些带有一个连着 USB 电缆的支架，有些底部可直接连 USB 电缆。

图示是一个典型的 iMac 的 USB 接口。请注意插入口上方的三头标志，它告诉我们这是一个 USB 插口。



为了使 PocketMac Pro 达到最佳使用效果，我们建议你直接把 USB 电缆插入接口。视型号而定，你可以在 Mac 机的背面或两边发现这些接口。

请注意，如果你不打开 Smartphone 或是不连通 USB 电缆的话，Mac 机和 PocketMac Pro 是不能识别 Smartphone 的。

鉴于 Smartphone 的特性，我们不推荐你使用 USB 集线器，它可能导致连接失败。

3.2 TCP/IP 网络连接

PocketMac Pro 与 Smartphone 的动态同步功能集成的更加紧密了，使用 PocketMac Pro 时，用户与 Smartphone 的交互少了，操作简单了。

与以前的版本相比，PocketMac Pro的使用更加简单。你不必手工输入Smartphone的IP地址了。一旦在Mac上安装PocketMac Pro，随时都可以建立USB或TCP/IP连接。也不必告诉PocketMac Pro在两者间“切换”。

我们先通过USB连接让PocketMac Pro去配置Smartphone的动态同步设置。我们只需设置一次，之后，Smartphone就建立起了一个叫做“PocketMac Pro”的动态同步伙伴。

因此，如果你想通过TCP/IP连接，先选中Smartphone中的动态同步伙伴，然后通过动态同步功能接入你的Mac机。步骤如下：先启动Smartphone的动态同步；选中“工具”，然后选中“选项”菜单；接着选中“PocketMac Pro”动态同步伙伴，并点击屏幕右上角的“确定”按钮。要连接PocketMac Pro，只要点击动态同步主窗口中的“同步”按钮即可。

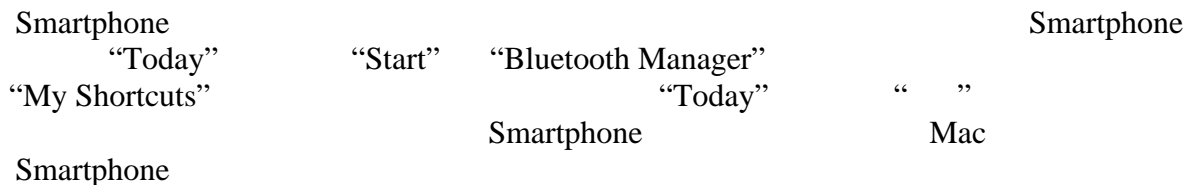
请注意，“同步”按钮并不是真正地同步Smartphone和PocketMac Pro，它只是建立二者间的连接。

3.3 蓝牙连接

PocketMac Pro 3.0新增功能之一就是通过蓝牙技术实现无线接入。蓝牙是一个计算机与外设间的短距离无线连接协议。它的一个主要好处就是免掉了各设备间的连线。

要通过蓝牙技术连接Smartphone和PocketMac Pro，你的Smartphone必须内置蓝牙支持或是通过蓝牙外设的方式提供支持。而且，你的Mac机也必须支持蓝牙。只有少数最新型号的Mac机内置蓝牙支持。其它的机器可以通过加入小的USB适配器的方式获得，D-Link, Asante, AmbiCom及其他的一些设备商提供此类设备。

安装了这些蓝牙硬件后，你的Mac就支持蓝牙了。接不来，你要设置你的Smartphone使之能够发现Mac机。从你的Smartphone的蓝牙设备文档中可以获得更多与此有关的信息。两个设备的安装过程是相似的，先发现另一设备再建立无线连接。



- | | | | |
|----|-------------------------------|--------------|----------|
| | Smartphone | | Mac |
| 1. | Today | “ ” “ ” | |
| 2. | “New”() | “Connect”() | |
| 3. | “ActiveSync via Bluetooth” | | |
| 4. | “Next”() | | “Device: |
| | <No Device selected>(< | | >) |
| 5. | "Tap here to choose a device" | | |
| | Mac | | |
| 6. | | Mac | Mac |
| 7. | “Shortcut creation” | | |
| 8. | “finish” | | |



Smartphone



1

一旦建立了Smartphone与Mac间的蓝牙连接，你只需指定PocketMac Pro利用这一连接进行无线同步。步骤如下：在桌面右上角的PocketMac Pro的状态菜单中选择“连接方式...”，选择“蓝牙”项。所有的同步操作将基于蓝牙无线连接进行。

¹ 例如 (Compaq 的 iPAQs 3900 系列), 请参阅 http://h20000.www2.hp.com/bizsupport/TechSupport/Document.jsp?objectID=PRI_400_0_33929864_3672052&locale=en_US.

4 运行PocketMac Pro 3.0

当Smartphone接入并被计算机发现后，在状态条上的PocketMac Pro图标会发生变化，即从“off”（关）转变到“on”（开），如下图所示：

图像	含义..
	没有 Smartphone 接入
	有 Smartphone 接入

对于从2.0版本升级到当前版本的用户来说，可能更喜欢原有的交互界面。在任何时候，你都可以点击状态栏中的PocketMac Pro图标并从菜单栏中选择“Show PocketMac”来显示此窗口界面。

5 浏览/拷贝文件

你可以通过浏览窗口查看和拷贝Smartphone上的文件到Mac机，反之亦然。另外，PocketMac Pro 3.0在桌面上建立了Smartphone及Smartphone存储卡的链接，这样，只需双击这些快捷图标，你就可以直接访问Smartphone上的文件和目录了。

当第一次打开浏览窗口时，它会自动列出你的Smartphone上的“**My Documents**”（我的文档）文件夹的内容。



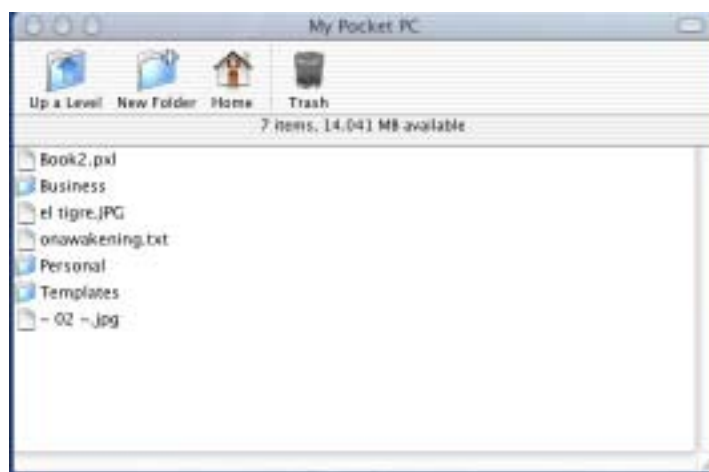
如下图所示，在浏览窗口的顶部是一个有四个图标的工具栏。

1. 点击“Up A Level”（上一级）将进入到当前文件夹的父文件夹中。

2. 点击“New Folder”（新建文件夹）将建立一个新文件夹，并提示你输入此新文件夹的名字。

3. 点击“Home”（根）将回到 Smartphone 的根目录，我的文档文件夹将成为当前打开的文件夹。

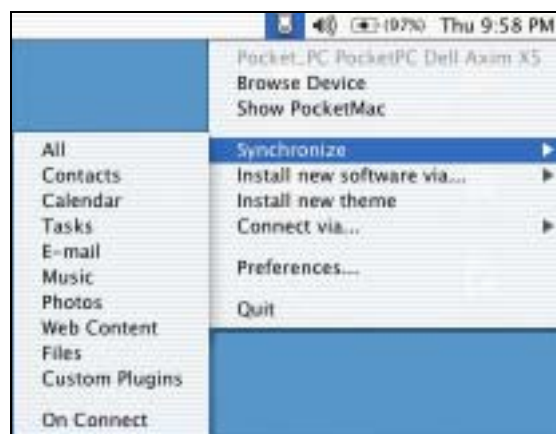
4. 点击“Trash”（垃圾箱）将删除当前选中的文件。



要向 Smartphone 拷贝文件，你只需在 Mac 机的文件夹中把文件拽到此浏览窗口中。要拷贝文件到 Smartphone，只需把文件从此浏览窗口拽到 Mac 机的文件夹中。

6 同步

我们将介绍不同的设置和特性，及各种同步类型和插件。要同步你的 Mac 机和 Smartphone，如右图所示，可从 Mac 机桌面右上角的 PocketMac Pro 状态菜单中的各同步功能中选取你所需的选项。你可以按类别进行同步，也可以按照你在 PocketMac Pro 选项屏幕里设定的那样同步所有的数据。



另外，也可以按以下步骤进入同步操作：在 PocketMac Pro 点击“显示 PocketMac Pro”菜单，然后单击窗口中的“同步”按钮。

为了让Entourage插件发挥最佳效果，你最好在同步之前启动Entourage，而且最好使用最新版本的Entourage，目前的版本是10.1.4。²

6.1 全部

如果你选择了“全部”同步选项，系统将按你在选项屏幕中设置的各项逐一顺序地进行数据同步。

6.2 通信簿

当你选择了“通信簿”选项并选择了一个插件后，同步时，PocketMac将从你的Smartphone里取出通信簿记录，然后把这些数据与Mac机的数据比较之后，再更新改变的数据。

当你选中了通信簿选项并点击了“同步”按钮后，系统弹出另一个带有进度条和状态消息的窗口，它是进行数据同步的插件。当此插件结束后，它会自行退出，PocketMac Pro会更新Smartphone上的通信簿数据。之后，转而同步日历项。

在用Entourage插件进行同步前，必须确保你的Mac上正在运行Entourage。

6.2.1 Entourage通信簿插件

Entourage通信簿插件用于同步Smartphone存储在微软公司的Entourage软件中的通信簿³数据。为达到最佳效果，我们建议您升级到Entourage的最新版本（10.1.4版）。

6.2.2 地址本插件

地址簿插件用于同步Smartphone通信簿与OS X地址本中的数据，每个OS X系统都默认安装了地址本程序。

6.2.2 即时通信簿插件

即时通信簿插件利用即时通信地址本同步工具与Smartphone进行同步，因此，你的Mac机上必须安装地址本同步工具和即时通信簿。当此插件运行时，它将在当前系统中查找地址本同步工具，找到后会启动它；如果找不到，它会让你指定此工具的位置。我们将改进此功能，使之更简单更自动化。

6.3 日历

² 可以从 <http://www.microsoft.com/mac> 获得 Entourage 的免费更新

³ 在 PocketMac 的发布声明中可以找到各插件的同步功能的细节，此文件在 Applications/PocketMac Bonus Software 文件夹中。

6.3.1 Entourage 日历插件

Entourage 日历插件能同步你的 Smartphone 与微软 Entourage 应用软件中存储的日历数据。为达到最佳效果，我们推荐您好升级到最新版的 Entourage。

6.3.2 iCal 日历插件

iCal 日历插件同步你的 Smartphone 与名为 “PocketMac Pro” 的 iCal 日历数据。

6.4 任务

6.4.1 Entourage 任务插件

Entourage 任务插件同步你的 Smartphone 与微软 Entourage 应用软件中存储的任务数据。为达到最佳效果，我们推荐您好升级到最新版的 Entourage。

6.4.2 iCal 任务插件

iCal 任务插件将同步存储在 Smartphone 与 iCal 中的任务数据。

6.5 电子邮件

当你选择了“电子邮件”选项并选择了一个插件后，同步时，PocketMac 将从你的 Mac 机的收件箱里读取电子邮件，然后把它们与 Smartphone 收件箱中的数据进行比较，最后更新改变了的数据。我们可以在 PocketMac Pro 的选项窗口中限定未打开邮件的数目。

当你选中了电子邮件选项并点击了“同步”按钮后，系统弹出另一个带有进度条和状态消息的窗口，它表示插件正在进行数据同步。当此插件结束后，它会自行退出，PocketMac Pro 会更新 Smartphone 收件箱中的数据。之后，转而同步音乐。

为了使用 PocketMac Pro，你必须在 Smartphone 的收件箱程序中添加一些东西。打开你的 Smartphone 上的收件箱程序，选择“Accounts”（帐号）菜单中的“New Account”（新建帐号）菜单项。之后的安装过程中，Smartphone 会引导你建立新的帐号。当提示你输入电子邮件地址时，请输入你在 Mac 机上收发邮件的电子邮件地址。系统还会提示你输入其他的几项，请按以下所示进行输入：

你的名字: [你的名字]
用户名: [你在 Mac 机上的用户名，如 tomk]
密码: [你的 Mac 机密码]
帐号类型: POP3

名字: PocketMac
接收的邮件: PocketMac
发出的邮件: PocketMac
域: [无内空]

这些设置非常简单，我们其实希望通过编程使之自动完成，但是，Smartphone不允许我们直接访问这些信息。

6.5.1 Entourage电子邮件插件

Entourage电子邮件插件将同步新的、未读的信件到你的Smartphone上，即拷贝新的和未读取的信件到你的Smartphone的收件夹中。

6.4.2 Apple电子邮件插件

Apple电子邮件插件将同步新的邮件到你的Smartphone，即从Mac机的收件夹中拷贝自上次同步以来的新邮件到Smartphone的收件夹中。

6.6 音乐

音乐插件将同步Smartphone与存储在iTunes的“PocketMac移动弦律”播放列表中的音乐文件。PocketMac Pro在安装时创建此播放列表。如果你想同步Mac机与Smartphone间的音乐文件，请不要删除此播放列表。

当你选中了音乐选项并点击了“同步”按钮后，系统弹出另一个带有进度条和状态消息的窗口，它表示插件正在进行数据同步。当此插件结束后，它会自行退出，PocketMac Pro会转而同步其他类型的数据。



6.7 图像

图像插件将同步Smartphone与存储在iPhoto的“PocketMac移动影集”中的数字图像文件。PocketMac Pro在安装时创建此影集。如果你想同步Mac机与Smartphone间的数字图像文件，请不要删除此影集。

当你选中了图像选项并点击了“同步”按钮后，系统弹出另一个带有进度条和状态消息的窗口，它表示插件正在进行数据同步。当此插件结束后，它会自行退出，PocketMac Pro会转而同步其他类型的数据。

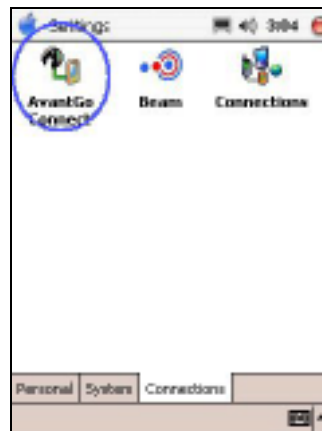


6.8 网页/移动收藏夹

6.8.1 AvantGo同步

如果你使用的是新的Smartphone 2003，在第一次同步时，PocketMac会把AvantGo文件安装到你的Smartphone。之后，PocketMac会使用Pocket P上的AvantGo软件进行同步。

要改变AvantGo的设置，请打开Smartphone的控制面板，然后依次选择"Start" -> "Settings" -> "Connections"（"开始" -> "设置" -> "连接"）。

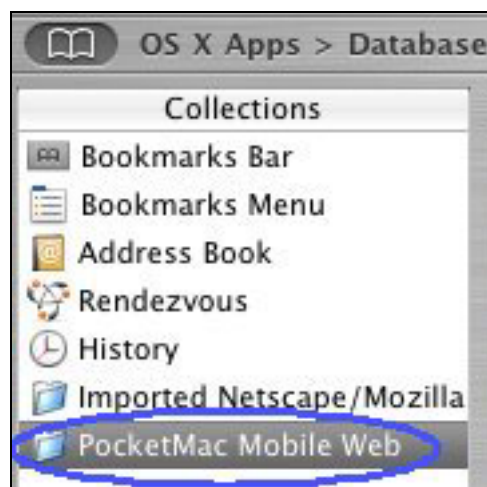


6.8.2 Mazingo同步

PocketMac可利用Smartphone上的Mazingo软件进行同步。如果你的Smartphone上没有安装Mazingo，你可以从<http://www.pocketmac.net> 下载。

6.8.3移动收藏夹同步

PocketMac利用移动收藏夹插件同步Smartphone和Mac机上Safari、Internet Explorer及OmniWeb所存储的收藏夹及网页书签数据。在安装时，PocketMac Pro建立自己的收藏夹及书签列表，你可以在Mac浏览器里保存这个列表中的网址及链接数据，以便在Smartphone中使用它们。如果要在Mac和Smartphone间同步网页收藏夹数据，请不要删除这个列表。



当你选中了网页内容选项并点击了“同步”按钮后，系统弹出另一个带有进度条和状态消息的窗口，它表示插件正在进行数据同步。该插件将首先取出收藏夹列表，然后连接到互联网并把收藏夹中包含的网站的内容下载到你的Smartphone。你可以通过开始菜单中的快捷方式访问被下载的网站。这一方式的优点是，无论是否连接到互联网中，你都可以在

Smartphone上查阅你的收藏夹中的网页。当此插件结束后，它会自行退出，PocketMac Pro会转而同步其他类型的数据。

6.9 文件

在Smartphone和Mac机间同步文件或文件夹是非常简单的。我们将在Mac机上选中或新建一个文件夹，然后利用这个文件夹进行同步。

一般的作法是，你最好新建一个文件夹，或是选用一个只包括要同步的文件的文件夹。如果选中的文件夹包括很多的大文件，同步时间会非常长。PocketMac Pro 3.0在第一次同步时将自动建立一个默认的文件夹，供以后同步时使用。

当你选中了文件选项并点击了“同步”按钮后，PocketMac Pro将检查Smartphone中的“My Documents”（我的文档）文件夹中的文件，并与Mac机上同名的文件进行比较。确定了文件的最新内容后，更新Smartphone及Mac上的文件内容。

6.10 自定义插件

选择“自定义插件”选项将运行所有自定义的同步，而不运行其他的同步。运行哪些自定义同步程序由你在PocketMac Pro选项屏幕中的设置内容决定，请参看2.2.9节。

6.11 连接时同步

选中此菜单选项生，Smartphone一旦连接成功就立刻与Mac同步。

7 安装新的Smartphone软件

PocketMac Pro 3.0使安装新的Smartphone软件更加容易了。

7.1 关于Cab文件

几乎所有的Windows CE或Smartphone软件都是通过叫做CAB的文件形式进行安装的。CAB文件类似于ZIP文件，它们都是包含其它文件的文件。

安装时，你不必直接打开CAB文件，只需在PocketMac Pro状态菜单中点击“安装新软件...”并选中“CAB文件”。PocketMac Pro将自动完成下面的安装工作。

一般来讲，当你购买了Smartphone软件后，你一般会得到三个CAB文件，到底哪个文件才是你要用的呢？你可以按如下所示的那样很容易就能确定你要用的CAB文件名。

如果CAB文件名包括...	那应该安装到..
ARM或2577	Compaq iPAQ 或任何的 Smartphone 2002/2003
MIPS 或4000	Casio E-125/ EM-500
SH3 或 10003	HP Jornada 54x

7.2 Windows 安装程序/PMCabTool

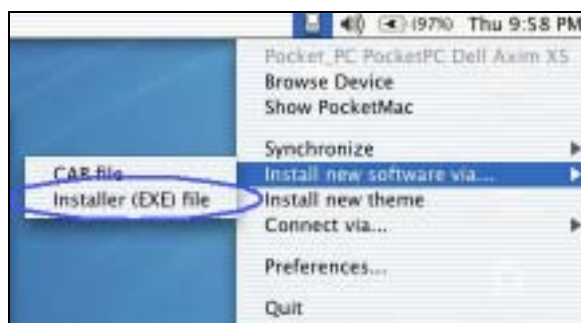
许多Smartphone软件供应商都会打包CAB文件，而打包后的文件一般不能在Mac机上运行。例如，他们都愿把CAB文件放到一个易用的Windows安装程序中，而这个安装程序肯定不能在Mac机上运行。

如果你的软件供应商没有在购买时向你提供CAB文件，你须向他们索取。大多数供应商只是在你要求时才提供CAB文件。PMCabTool为OS X系统解决CAB文件问题。

PMCabTool可以在你的Windows安装文件（EXE文件或MSI文件）内部搜索到CAB文件。请注意这个程序并不是任何时候都有效。PMCabTool的操作非常简单，你只需点击按钮即可发现Windows安装文件或包含CAB文件的Mac文件夹，接着点击“解压”按钮。PMCabTool将自动为你安装它所发现的所有的CAB文件。

注意，PMCabTool是PocketMac Pro提供的免费软件，在PocketMac Pro的状态菜单栏中选择“安装新软件”，然后选择“EXE文件”。

在你的“Applications”（应用）文件夹下的“PocketMac Bonus Software”（PocketMac附带软件）文件夹里也可发现它。



7.3 Mac 安装程序/PocketMac 主题安装程序

CAB文件和PMCabTool都很有用，但是PocketMac Pro的使用者们有更好的软件可选用。

PocketMac Pro 3.0为Mac的软件开发人员提供了建立Smartphone安装程序的支持¹¹。欲了解详情，请访问我们的网页<http://www.PocketMac.net/Smartphonedevloper.htm>。

PocketMac Pro中包含了一个这样的安装程序，它将为你的Smartphone安装我们的PocketMac主题界面，它将改变你的Smartphone界面，代之以Mac机的按钮及背景。我们正在与其它的软件供应商合作，建立各种软件的Mac安装程序。相信不久就会出现很多这样的安装程序。

8 Smartphone的Word, Excel 及Note文档

Mac机本身并不支持由Pocket Word、Pocket Excel及Notes程序创建的文档格式。PocketMac Pro 3.0则提供这些文档的阅读器，这些阅读器程序安装在“Applications”（应用）文件夹下的“PocketMac Bonus Software”（PocketMac附带软件组）文件夹中。

如果你在Smartphone里创建了一个Word文档，你可以在你的Mac机上打开它。同样，你也可以在Mac上查看Smartphone格式的数据表文档。

8.1.1 PocketMac的Word阅读器

PocketMac的Word阅读器能够打开和显示Smartphone的Word文档（.psw文件）和Notes文档（.pwi文件）。你可以将这些文档存成更常用的格式，如.rtf文档，这样其它的Mac文档也可使用它们。

8.1.1 PocketMac的Excel阅读器

PocketMac的Excel阅读器能够打开和显示Smartphone的数据表格文档。它可以把数据拷贝到剪贴板中，之后你就可以把数据粘贴到Excel或Apple Works数据表格文档中。

9 集成iSync

PocketMac Pro 3.0 现在提供与苹果公司的iSync 产品的集成。你可以利用所有的iSync设置来同步你的Smartphone。比如说，你可以把iSync设置成每隔X分钟就自动同步一次（PocketMac Pro将自动继承这样的同步设置），这样可实现即时同步。

¹¹ 如果他们没有 Mac 机，PocketMac.net 提供建立安装程序的服务。



10 技术支持

如果您需要PocketMac Pro技术支持服务，请通过以下方式与我们联系：

- 访问我们的本页<http://www.PocketMac.net/support.htm>。你可以通过此页面与我们的工程师取得联系，一般情况下，可在24-48小时内解决您的问题。
- 到 <http://www.PocketMac.net> 查看我们的支持文档。

大多数问题比较简单，只需一两个电子邮件即可解释清楚并解决；当然，我们希望为您排除复杂的问题。

11 感谢

再一次感谢您购买本产品，您对创新型软件的支持值得我们由衷的钦佩！

12 附录A：防火墙

Norton个人防火墙

为了确保Norton个人防火墙能与PocketMac Pro天衣无缝地配合工作，必须打开某些特定的Smartphone专用端口。我们在这里列出一些端口供参考，详细内容请参阅网页²。

要在个人防火墙中打开这些端口：先到设置窗口；然后点击屏幕左下角的“new”（新建）按钮；接下来的窗口用于设置一个服务的参数。虽然你可选用任何你喜欢的名字作服务名，但我们建议你使用“Active Sync 1”（动态同步服务1），以此类推，我们将建立四个这样的服务；并逐个设置其服务端口为：

² <http://support.microsoft.com/support/kb/articles/Q259/3/69.ASP>

- 990
- 999
- 5678
- 5679

设置完每个服务后按“save”（保存）按钮把它们保存到列表中。请注意，只有打开以上所列的所有四个端口以后，才能保证动态同步特性工作正常。

为每一个“动态同步”服务选中“Deny access only from addresses in list”（拒绝来自列表中地址的访问要求），并置列表为空。这样设置更为安全，我们在以后可以自由地加入你想拒绝为其服务的地址。至此，对 Norton 个人防火墙的设置全部完成了。³

³ 感谢 David Dickey 提供这些内容。